

Naissances domiciliées et enregistrées

- > 30 623 enfants de mères domiciliées à Paris sont nés en 2008.
- > L'âge moyen à la maternité des Parisiennes (32,2 ans) est supérieur en 2008 à celui des Franciliennes (30,9 ans) et des Françaises (30,1 ans).

Taux de natalité et de fécondité

- > L'indice conjoncturel de fécondité (ICF) parisien (1,60 enfant par femme) est moindre que l'ICF francilien (2,01) ou français (1,90).

Contexte

En 2008, le nombre de naissances est de 826 772 en France métropolitaine et dans les départements d'outre-mer, en progression régulière depuis quelques années. En revanche, le nombre de femmes en âge fécond diminue depuis une quinzaine d'années. La hausse du nombre des naissances s'explique par une augmentation de la fécondité, notamment chez les femmes de plus de 30 ans. Les taux de fécondité des femmes de 29-45 ans progressent fortement alors que ceux des femmes plus jeunes diminuent.

L'indicateur conjoncturel de fécondité (cf. encadré définitions) dépasse en 2008 en France le seuil de deux enfants par femme. La fécondité en France est la plus importante de l'Union européenne avec celle de l'Irlande. A l'opposé, les pays comme la Pologne, la Hongrie, la Roumanie, la Slovaquie et le Portugal présentent les indicateurs conjoncturels de fécondité les plus faibles d'Europe avec 1,40 enfant par femme. Une des raisons pouvant expliquer l'augmentation actuelle du nombre de naissances est le report dans le cycle de vie des maternités. Les femmes du milieu des années 70 jusqu'au milieu des années 90 ont repoussé leurs grossesses dans le temps, ce qui a entraîné une baisse temporaire du nombre des naissances et de l'indicateur de fécondité. Ce phénomène de report ayant pris fin, le nombre de naissances et l'indicateur conjoncturel de fécondité augmente à nouveau¹.

L'augmentation de la fécondité aux âges élevés conduit à une augmentation de l'âge moyen à la maternité qui atteint les trente ans en 2008 en France. L'augmentation de l'âge à la maternité est un phénomène que l'on retrouve partout en Europe. En moyenne, les mères sont les plus âgées en Espagne (30,9 ans), en Irlande (30,7 ans) ou aux Pays-bas (30,6 ans).

Les naissances hors mariage progressent en France et dans l'ensemble de l'Europe depuis quelques années. Depuis 2006, les naissances hors mariage sont devenues majoritaires, elles représentent en 2008 51,6% de l'ensemble des naissances en France métropolitaine. L'augmentation des naissances hors mariage a été très rapide, en effet elles représentaient moins de 10% des naissances en 1978.

Naissances domiciliées et enregistrées

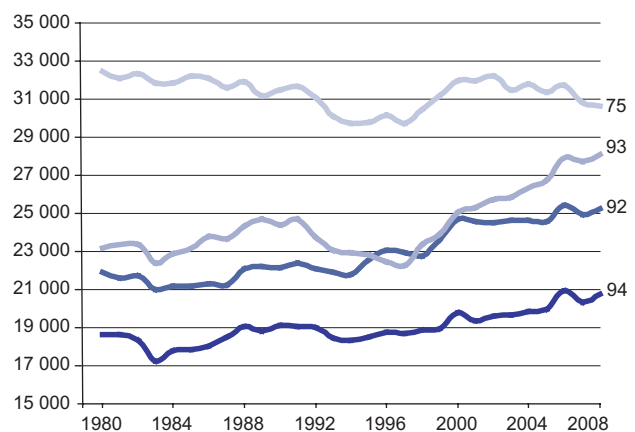
30 623 enfants de mères parisiennes sont nés en 2008

En 2008, 30 623 enfants de mères vivant à Paris sont nés. Les naissances de mères parisiennes représentent 16,9% des naissances domiciliées dans la région francilienne, où l'on dénombre 180 668 naissances. Cette part a diminué depuis le début des années 80, elle était alors de 20,4%.

Moindre évolution du nombre des naissances domiciliées à Paris que dans les départements de proche couronne

De 1980 à 2008, les naissances domiciliées à Paris ont globalement peu évolué, leur nombre est resté compris entre 32 441 et 29 726. Il y a eu entre 1992 et 1998 un creux dans le nombre de naissances domiciliées à Paris. Les naissances domiciliées dans les différents départements de proche couronne sont moins nombreuses que celles de Paris sur l'ensemble de la période. Les effectifs de naissances de ces départements connaissent une tendance à la hausse depuis le début des années 2000, particulièrement prononcée en Seine-Saint-Denis dont les effectifs de naissances domiciliées tendent à se rapprocher de ceux de Paris (fig. 1).

Fig.1 Evolution du nombre de naissances domiciliées à Paris, et dans les départements de proche couronne



Source : Insee, exploitation FNORS, ORS Ile-de-France, 2010.

Seuls les arrondissements du nord-est parisien voient le nombre de leurs naissances domiciliées augmenter

Le nombre de naissances domiciliées par arrondissement est lié à l'effectif de la population de celui-ci. Les arrondissements où les naissances domiciliées sont les plus nombreuses se situent en périphérie de Paris. Les arrondissements où le nombre de naissances domiciliées est élevé sont le 18^{ème} (3 336 naissances domiciliées) et le 19^{ème} (3 171). Le nombre de naissances domiciliées a diminué dans la plupart des arrondissements parisiens, excepté dans le 9^{ème} arrondissement, et dans les arrondissements du nord-est parisien (17^{ème}, 18^{ème} et 20^{ème}) (tab. 1).

Les naissances enregistrées à Paris nettement supérieures aux naissances domiciliées

Les naissances enregistrées à Paris sont plus importantes que celles domiciliées. En effet, on dénombre, en 2008, 42 755 naissances ayant eu lieu à Paris. Le nombre de naissances enregistrées a augmenté entre 1980 et 2008 de 4,3%. En 2008, parmi l'ensemble des naissances de mères parisiennes, un peu moins de 4 000 ont eu lieu en dehors de Paris.

Proportionnellement moins de naissances hors mariage à Paris qu'en Ile-de-France ou en France

En 2008, 13 086 naissances domiciliées à Paris ont eu lieu hors mariage, cela représente 42,7% de l'ensemble des naissances domiciliées à Paris. Cette part est inférieure à celle de l'Ile-de-France (44,2%) et à celle de la France métropolitaine (51,6%).

Tab.1 Nombre de naissances domiciliées à Paris par arrondissement en 1999 et 2008.

	1999	2008	Evolution (en %)
1er	216	203	-6,0
2ème	334	338	1,2
3ème	511	451	-11,7
4ème	357	306	-14,3
5ème	621	554	-10,8
6ème	428	389	-9,1
7ème	648	568	-12,3
8ème	514	525	2,1
9ème	900	956	6,2
10ème	1 596	1 608	0,8
11ème	2 347	2 023	-13,8
12ème	1 941	1 940	-0,1
13ème	2 283	2 227	-2,5
14ème	1 623	1 594	-1,8
15ème	3 209	3 143	-2,1
16ème	2 021	1 802	-10,8
17ème	2 345	2 463	5,0
18ème	3 119	3 336	7,0
19ème	3 281	3 171	-3,4
20ème	2 893	3 026	4,6
Paris	31 187	30 623	-1,8

Source : Insee, exploitation APUR, ORS Ile-de-France, 2010.

Proportionnellement plus de naissances issues de couples mixtes ou étrangers à Paris qu'en France

Les naissances issues de couples mixtes, c'est à dire dont l'un des parents est étranger, représentent 21,3% des naissances domiciliées à Paris. La part des naissances issues de couples mixtes est comparable en Ile-de-France (21,2%), et nettement inférieure en France (12,6%). De même, la part des naissances issues de couples étrangers est nettement inférieure en France (6,9%) qu'en Ile-de-France (15,6%) ou à Paris (19,0%).

Définitions

Naissances domiciliées : naissances dénombrées à partir des bulletins d'état civil, et comptabilisées au domicile de la mère. Les naissances domiciliées dans Paris comprennent tous les enfants dont la mère habite Paris, que cette dernière y ait accouché ou non.

Naissances enregistrées : naissances dénombrées à partir des bulletins d'état civil, et comptabilisées dans la commune où elles se produisent. Les naissances enregistrées à Paris comprennent tous les enfants dont la naissance a eu lieu à Paris quel que soit le lieu de domicile de la mère.

Taux de natalité : rapport du nombre de naissances vivantes de l'année à la population totale moyenne de l'année.

Taux de fécondité à un âge donné ou une tranche d'âges : nombre d'enfants nés vivants des femmes de cet âge au cours de l'année, rapporté à la population moyenne de l'année des femmes de même âge. Par extension le taux de fécondité est le rapport du nombre de naissances vivantes de l'année à l'ensemble de la population féminine en âge de procréer (les 15-49 ans).

L'indicateur conjoncturel de fécondité (ICF) : nombre moyen d'enfants qu'aurait une femme tout au long de sa vie si les taux de fécondité à chaque âge observé l'année considérée demeuraient inchangés.

L'âge moyen à la naissance des mères parisiennes supérieur à celui des Franciliennes et des Françaises

L'âge moyen à la naissance des mères parisiennes est de 32,2 ans en 2008. Il est supérieur à celui des Franciliennes (30,9 ans) et à celui des Françaises (30,1 ans).

L'âge des mères a augmenté que ce soit à Paris, en Ile-de-France ou en France. Les âges moyens étaient de 31,3 ans pour les Parisiennes et de 30,4 et 29,6 ans pour les Franciliennes et les Françaises en 2000. Mais l'augmentation est plus importante à Paris où elle atteint presque un an entre 2000 et 2008 (fig. 2).

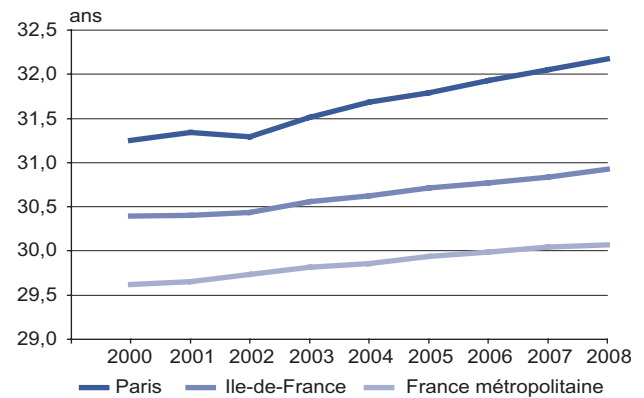
A Paris près d'une naissance parisienne sur trois issue d'une mère de 35 ans ou plus en 2008

A Paris, la part des femmes ayant des enfants tard est plus importante que dans la région francilienne ou en France. En effet, alors que près de trois naissances sur dix sont de mères de 25-29 ans en Ile-de-France et en France, à Paris elles ne représentent que deux naissances sur dix. Les naissances de mères de 35 ans ou plus représentent près d'une naissance sur trois à Paris contre 25,8% dans la région Francilienne et 21,3% en France métropolitaine (tab. 2).

Part des naissances de mères de 38 ans ou plus supérieure dans le centre-ouest parisien

Les effectifs de naissances par âge quinquennal de la mère ne sont pas disponibles à l'échelle de l'arrondissement. La part des naissances de mères de 38 ans ou plus est élevée à Paris (15,0%), notamment dans les arrondissements de centre ouest parisien (part supérieure à 15%) et dans le 16^{ème} arrondissement (17,5%). Les parts des naissances de mères de 38 ans ou plus sont les plus faibles dans le 10^{ème} (11,7%) et dans les 17^{ème} et 18^{ème} arrondissements (14,0%) (carte 1).

Fig.2 Evolution de l'âge moyen des mères à Paris, en Ile-de-France et en France métropolitaine entre 2000 et 2008



Source : Insee, exploitation APUR, ORS Ile-de-France, 2010.

Tab.2 Naissances domiciliées en fonction de l'âge des mères à Paris, en Ile-de-France et en France en 2008

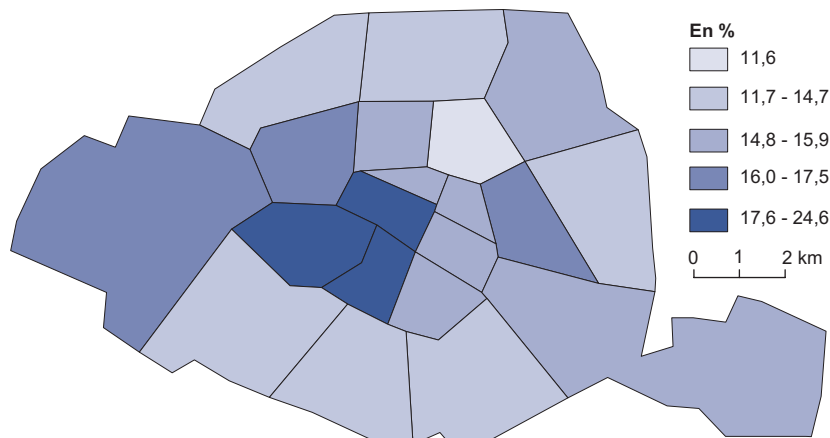
	Paris		Ile-de-France		France	
	Effectifs	%	Effectifs	%	Effectifs	%
Moins de 20 ans	209	0,7	2 236	1,2	14 229	1,8
20-24 ans	2 143	7,0	19 341	10,7	107 300	13,5
25-29 ans	6 654	21,7	50 967	28,2	254 174	31,9
30-34 ans	11 477	37,5	61 502	34,0	250 569	31,5
35-39 ans	7 799	25,5	36 343	20,1	136 418	17,1
40 ans ou plus	2 341	7,6	10 279	5,7	33 354	4,2

Source : Insee, exploitation ORS Ile-de-France, 2010.

47 naissances de mères mineures ont eu lieu en 2008 à Paris

En 2008, 47 naissances de mères mineures ont eu lieu à Paris. Elles représentent 0,2% de l'ensemble des naissances en 2008 à Paris. Cette proportion est comparable à celles de l'Ile-de-France et de la France.

Carte 1 Proportion de naissances de mères de 38 ans ou plus à Paris par arrondissement en 2008



Source : Insee, exploitation APUR, ORS Ile-de-France, 2010.

Taux de natalité et de fécondité

Le taux de natalité parisien est de 14,0%

Le taux de natalité parisien est de 14,0‰, il correspond au nombre de naissances domiciliées rapporté à la population parisienne globale. Le taux de natalité parisien est plus faible que celui de l'Ile-de-France (15,7‰), mais il est supérieur à celui de la France métropolitaine (13,0‰). L'importance du taux de natalité de la région francilienne s'explique en partie par l'importance de la population en âge de procréer dans cette région.

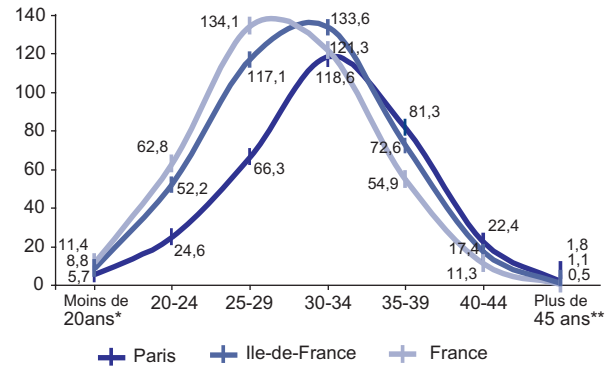
Les Parisiennes font des enfants plus tard que les autres Franciliennes

Les taux de fécondité des Parisiennes sont les plus faibles de l'Ile-de-France pour les femmes âgées de 15-29 ans, les plus importants pour les femmes de 40-49 ans. A l'opposé les femmes de 15-24 ans en Seine-Saint-Denis ont les taux de fécondité les plus élevés de l'Ile-de-France. Les Parisiennes font des enfants plus tard que les autres Franciliennes (fig. 3). Leur courbe de fécondité semble décalée dans le temps par rapport à celles des Franciliennes et des Françaises.

L'indicateur conjoncturel de fécondité des Parisiennes est le plus faible d'Ile-de-France

L'indicateur conjoncturel de fécondité (ICF) qui représente le nombre moyen d'enfants qu'aurait une femme tout au long de sa vie si les taux de fécondité à chaque âge observés l'année considérée demeuraient inchangés, est de 1,60 enfant par femme pour les Parisiennes. C'est l'ICF le plus faible d'Ile-de-France. Dans la plupart des départements, exceptés Paris et les Hauts-de-Seine, l'ICF est supérieur à deux enfants par femme. L'indicateur conjoncturel de fécondité le plus élevé de la région francilienne est celui de la Seine-Saint-Denis (2,39) (fig. 4).

Fig.3 Taux de fécondité par âge à Paris, en Ile-de-France et en France en 2006-2008 (nombre de naissances vivantes pour 1 000 femmes)

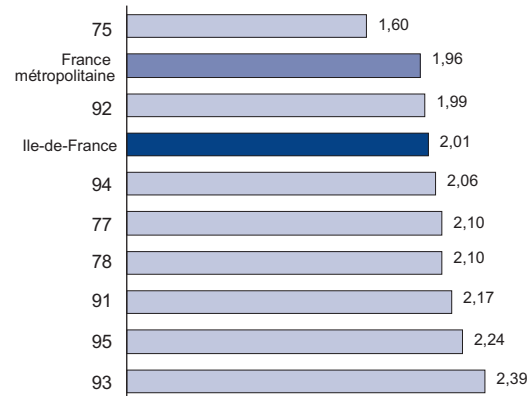


Source : Insee, exploitation FNORS, ORS Ile-de-France, 2010.

* Naissances dont la mère est âgée de moins de 20 ans rapportées à la population des femmes de 15-19 ans

** Naissances dont la mère est âgée de 45 ans ou plus rapportées à la population des femmes de 45-49 ans

Fig.4 Indicateur conjoncturel de fécondité des départements franciliens et de la France métropolitaine en 2006-2008



Source : Insee, exploitation ORS Ile-de-France, 2010.

Références :

1 - Pla A. Hausse de la fécondité en France en 2008, France, portrait social, Insee, 2009.

