



Achat Écoresponsable :

**Comment dépasser
les freins
et
les contraintes
économiques ?**



25 février 2020

INTRODUCTION

Pourquoi les achats responsables



Organisation de la matinée



Ice Breaker
Présentation

Ateliers & restitution 1



Ateliers & restitution 2

Conclusion



Organisation de la salle

8 Groupes



ICEBREAKER



Pour moi un achat responsable c'est :

RETOURS

vertueux
respect par là que ça commence
impact environnemental minimum
consommation raisonnée
défi **urgent** engagement
avenir enfants dd essentiel
protéger
norme futur sain
interrogation incontournable
leviers d'action
programme règles à respecter




Le réseau ÎSÉE c'est :



Direction Régionale et Interdépartementale
de l'Environnement et de l'Énergie



Le réseau rassemble les acteurs franciliens de la santé environnementale.



Objectif : offrir un espace propice aux *échanges* et aux *collaborations* à des structures issues de secteurs divers mais mobilisées sur les mêmes enjeux.

Primum Non Nocere c'est :



10 ans



25



Primum Non Nocere c'est :

OUTILS



Primum
Office



LAB
RSE



B2ST



Primum Non Nocere c'est :

FORMATION

Coaching RSO et stratégie d'établissement

Énergie et gaz à effet de serre

Achats responsables

Qualité de vie au travail

Gestion des déchets

Prévention des risques chimiques et qualité de l'air intérieur



Primum Non Nocere c'est :

LABEL



SANTÉ ENVIRONNEMENTALE RESPONSABILITÉ SOCIÉTALE

LABEL DE QUALITÉ

THQSE®

ENTREPRISE À MISSION

TRÈS HAUTE QUALITÉ
SANITAIRE, SOCIALE ET ENVIRONNEMENTALE

Un organisme certificateur indépendant

100 QUESTIONS GÉNÉRIQUES TOUS SECTEURS CONFONDUS

10 QUESTIONS ADAPTÉES AU SECTEUR	EXEMPLES EXEMPLES	SANITAIRE	TOURISME	CULTURE
		DIALYSE	HÔTELLERIE	THÉÂTRE
10 QUESTIONS ADAPTÉES AU SOUS-SECTEUR		MATERNITÉ	RESTAURATION	MUSÉE

Un processus formalisé

AMÉLIORER la qualité de vie	STRUCTURER la démarche
AUGMENTER les performances	LIMITER l'impact environnemental
CO-CONSTRUIRE une vision à long terme	ESSAIMER les bonnes pratiques



Achat Écoresponsable :

Comment dépasser
les freins
et
les contraintes
économiques ?



25 février 2020

SOMMAIRE

Définitions et principes

Contextes et enjeux

Freins et Leviers

Ateliers pratiques

Pause

Ateliers pratiques

Temps d'échanges

Conclusion



Définitions



Définition

4 définitions : AFNOR, ISO, OSCAR, PNAAPD
Responsable , durable ?

Achats qui préservent de manière équilibrée et pérenne **l'intérêt environnemental, social et économique** de l'ensemble des parties intéressées et servent la **performance** de l'organisme donneur d'ordres à court, moyen et long terme.

Les **Achats Durables** intègrent les différents aspects du **Développement Durable** ainsi que les liens et les interrelations et ce, **tout au long du cycle de vie** des produits ou prestations achetées.

Définition

Un achat responsable c'est :

Se dit d'un achat de biens ou de service auprès d'un fournisseur ou d'un prestataire sélectionné pour **minimiser les impacts environnementaux et sociétaux**, et favoriser les bonnes pratiques en termes **d'éthique** et de **droit humain**.

Les **Achats Responsables** constituent un puissant instrument de **performance économique, environnementale et sociale** dès lors qu'une organisation prend en compte les **besoins** en matière de **responsabilité sociétale**.

Définition

Un achat responsable c'est :

Tout achat intégrant dans un esprit d'équilibre entre **parties prenantes** des exigences, spécifications et critères en faveur de la protection et de la mise en valeur de l'**environnement**, du **progrès social** et du **développement économique**.

L'acheteur recherche l'**efficacité**, l'amélioration de la qualité des prestations et l'optimisation **des coûts globaux** (immédiats et différés) au sein d'une **chaîne de valeur** et en mesure l'**impact**.

Définition

Un achat durable c'est :

Un achat public durable est un achat public :

Intégrant des dispositions en faveur de la protection ou de la mise en valeur de **l'environnement, du progrès social**, et favorisant le **développement économique**.

Qui prend en compte l'intérêt de **l'ensemble des parties prenantes** concernées par l'acte d'achat.

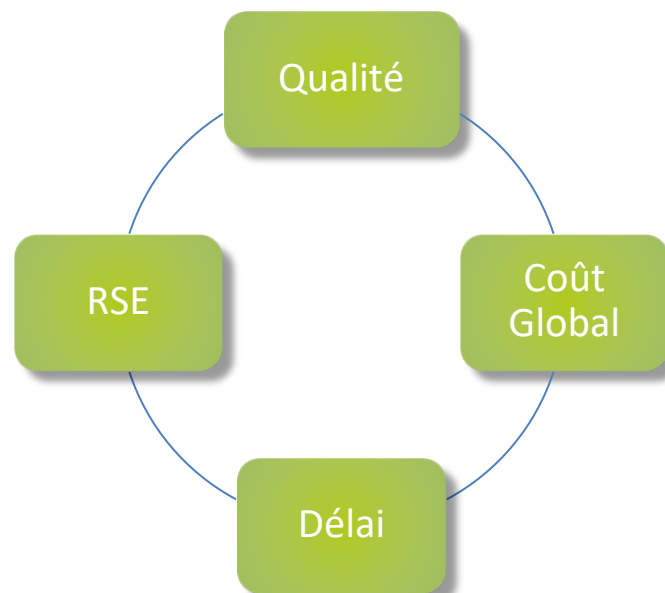
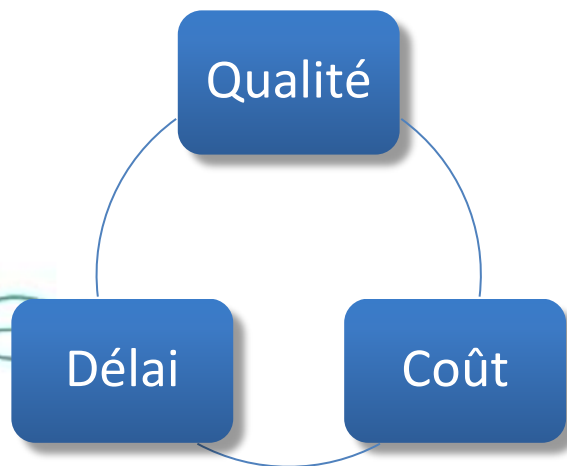
Permettant de réaliser des **économies « intelligentes »** au plus près du besoin et incitant à la **sobriété en termes d'énergie et de ressources**.

Qui intègre toutes les **étapes du marché et de la vie du produit** ou de la prestation.

PRINCIPE

ACHATS « CLASSIQUES »

ACHATS « ECO-RESPONSABLES »



PRINCIPE

Les caractéristiques d'un achat responsable



Répond à un besoin de manière responsable



Favorise les solutions durables



Respecte l'être humain en tant que producteur et utilisateur



Tient compte de l'environnement tout au long du cycle de vie du produit

Vise à une optimisation des coûts



PRINCIPES



CARTOGRAPHIE DES
ACHATS



STOCKS



ANALYSE / EXPRESSION DU BESOIN

QUANTITÉ



Parties prenantes internes
Parties prenantes externes

QUALITÉ

SÉCURITÉ

OBSERVATION DES
PRATIQUES



COÛT GLOBAL 

SOURCING

CYCLE DE VIE 

Questionnaires d'évaluation 

Satisfactions / Insatisfactions / Besoins non couverts



Contexte



Réglementation des Marchés Publics

Circulaire du 3 décembre 2008

L'État a décidé de mettre en œuvre une politique d'achats éco-responsables par les territoires.

« Les dépenses que l'Etat consacre annuellement à son fonctionnement (...)

Ces dépenses doivent être désormais faites dans une approche de développement durable. »

L'article 30 de l'ordonnance **oblige l'acheteur à prendre en compte des objectifs de développement durable** dans leur dimension économique, sociale et environnementale.

La nouvelle réglementation relative à la commande publique consacre la pratique du « **sourçage** », laquelle permet aux acheteurs, et notamment aux TPE-PME, d'appréhender des **solutions innovantes**, de mieux comprendre le secteur économique concerné et d'**affiner leur stratégie commerciale** en conséquence.

PNAAPD 2015 - 2020

15% des marchés - une disposition sociale



30% des marchés - une disposition environnementale



60% des organisations - signataires de la charte pour l'achat public durable en 2020



80% des organisations - prennent en compte la fin de vie des produits (papier, appareils d'impression, fournitures, mobilier, vêtements, matériel de bureautique)



100% des marchés - une analyse de faisabilité



100% des produits et services - haute performance énergétique.



Ordonnance du 23 juillet 2015

Le sourçage

Le "sourcing" ou "sourçage" est l'action menée par l'acheteur afin d'identifier les fournisseurs susceptibles de répondre à son besoin ainsi que les caractéristiques des biens susceptibles d'y répondre. Il s'agit d'une démarche active, pour un segment ou un domaine déterminé, de recherche et d'évaluation d'opérateurs économiques par les acheteurs avant le lancement de la procédure de marché.

Définition de « Acheteurs-Publics.com »



Selon la Direction des Affaires Juridiques – Espace Marchés Publics

Définition du besoin

L'étude du besoin

Ressources disponibles en interne vérifiées
 Besoin reconnu par tous les personnels concernés
 Besoin non déjà identifié par la structure

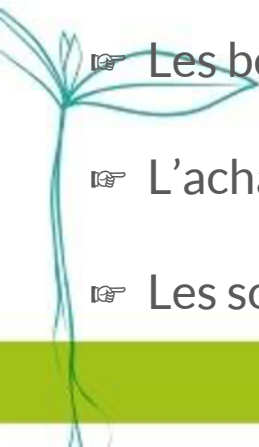
☞ La demande est-elle légitime ?

☞ La demande est-elle éthique ?

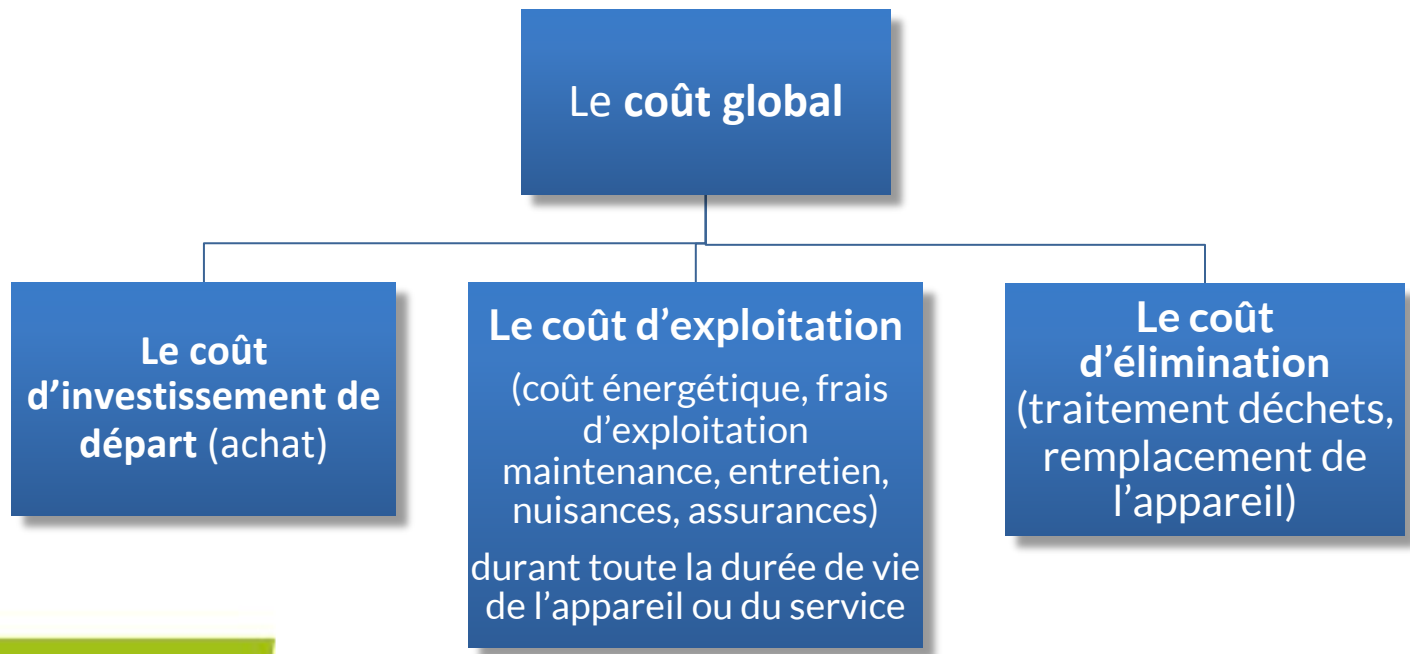
☞ Les besoins sont-ils pertinents ?

☞ L'achat peut-il être évité ?

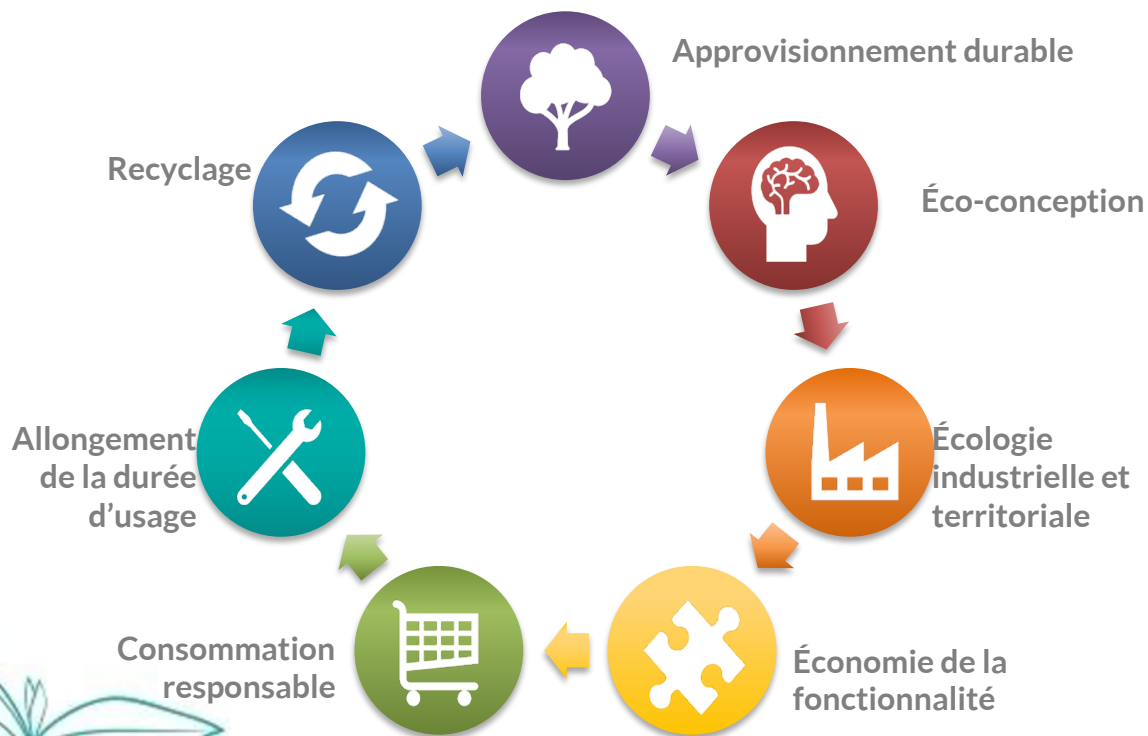
☞ Les solutions proposées sont-elles durables et pérennes ?



LE COÛT GLOBAL



ECONOMIE CIRCULAIRE

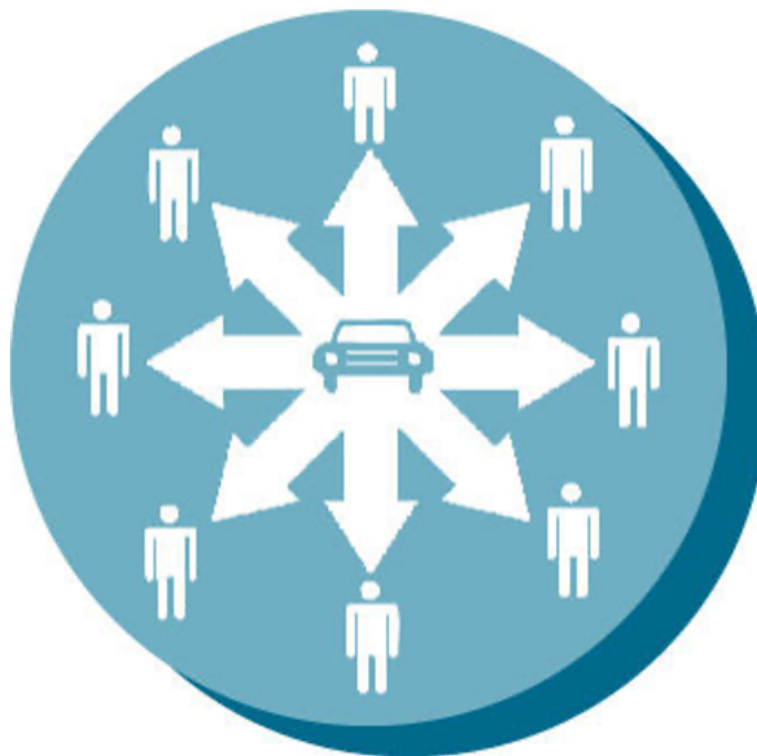


☞ Produire des biens et des services de manière durable en limitant la consommation / gaspillages de ressources (matières premières, eau, énergie) et la production déchets.

☞ Rompre avec l'économie linéaire (extraire, fabriquer, consommer, jeter).

L'article 2 du projet de loi prévoit la création d'un indice de réparabilité qui s'appliquerait à certaines catégories de produits électriques et électroniques.

ECONOMIE DE LA FONCTIONNALITE



Elle consiste à payer un service d'usage plutôt que d'acheter le produit

ENJEUX

ENVIRONNEMENTAUX

SANTÉ PUBLIQUE

SANTÉ ENVIRONNEMENTALE



ENJEUX

Consommation de ressources

Ressources naturelles non renouvelables, eau, énergies

Changement climatique

Effets de serre

Pollution de l'air

Acidification des sols et océans, production oxydants photochimiques

Pollution de l'eau

Toxicité humaine et éco-toxicité aquatique

Santé publique



Freins et Leviers

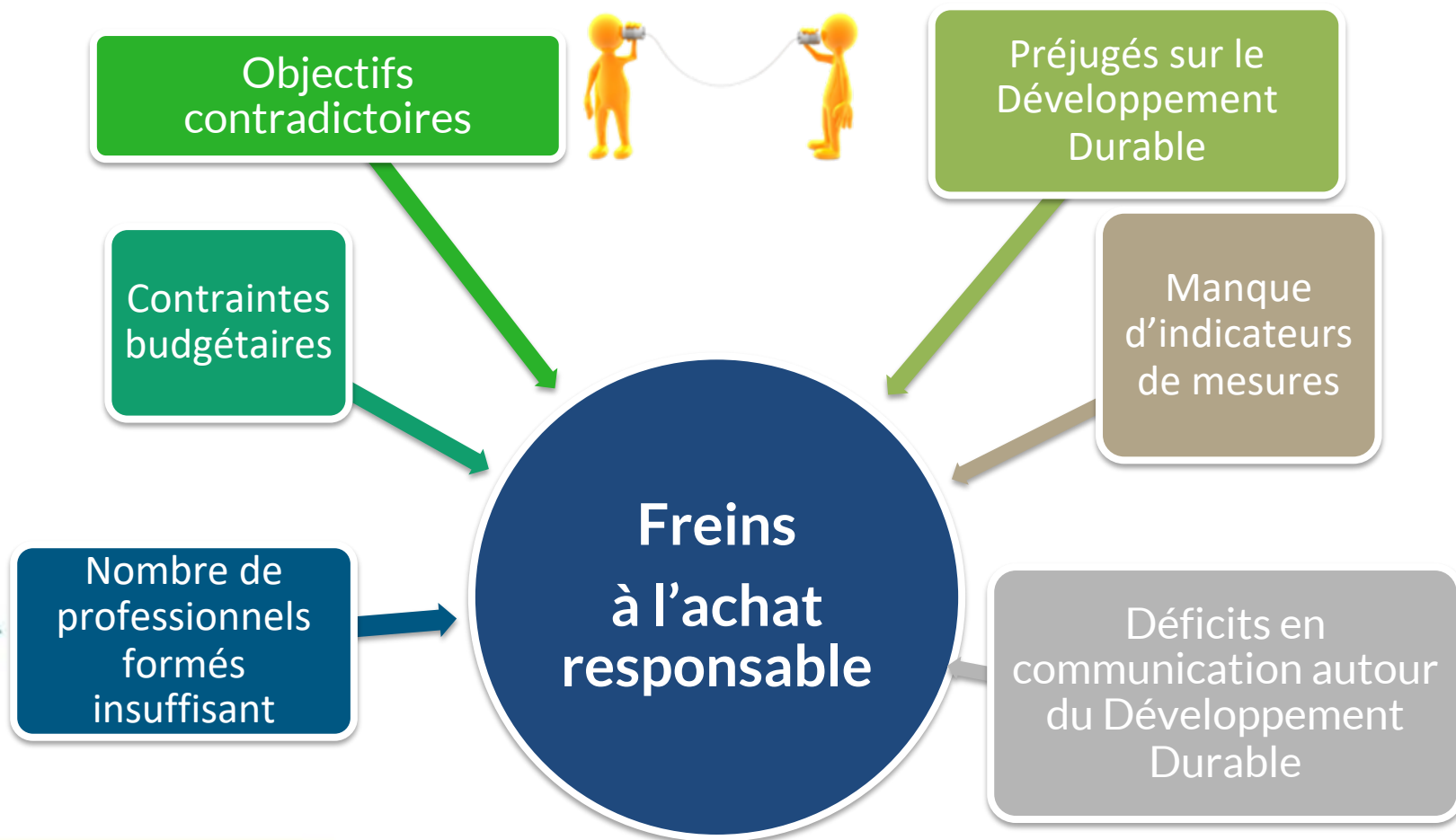


IDENTIFICATION

Innovation
 Prix
 Qualité
 Sécurité
 Réglementation
 Image de marque
 Différenciation
 Formation du personnel
 Massification des achats
 Mutualisation
 Partenariat gagnant-gagnant
 Etc



FREINS



LEVIERS

Les subventions et aides

AAP



AMI



CEE



RETOURS D'EXPERIENCES



Travail sur les marchés publics

Achats, Economique,
Matières résiduelles
10 janvier 2020

Un travail sur les marchés publics dans le cadre des matières résiduelles a réduit l'enveloppe budgétaire de 46 KE / an.

[Lire plus](#)



40 000 € d'économies sur la restauration

Achats, Collaborateurs,
Economique, Qualité, Social,
Usagers
16 décembre 2019

En diminuant de 50% le gaspillage alimentaire et en travaillant sur la qualité des denrées achetées, la résidence Saint-Joseph économise 40 000€/an.



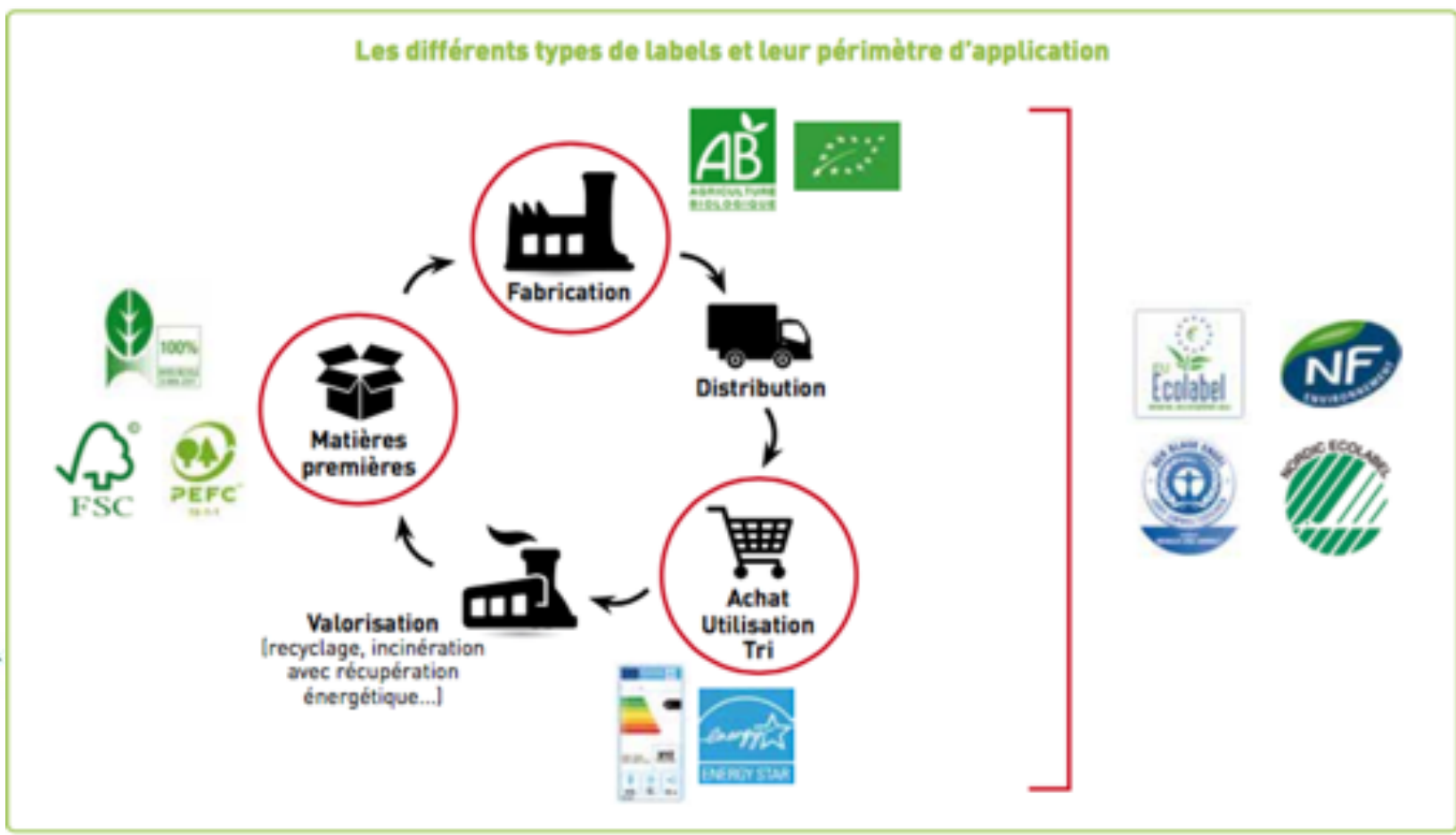
- 68 000 € de papier

Achats, Economique •
10 décembre 2019

En travaillant sur la thématique papier, le Centre Hospitalier de Clermont-Ferrand a pu économiser 68 000€ en l'espace de deux ans.

[Lire plus](#)

Les labels environnement - santé



Démarche Achats Responsables



Besoin - Cartographie des achats



Politique d'achat avec critères communs



Procédure d'achat



Formation des acheteurs



Déclinaison de la politique sur les différents segments



Engager les prestataires



COMMENT AGIR ?

- Les actions achats durables peuvent concerner

Fournisseurs



COMMENT AGIR ?

Produits

Produits chimiques

Matériaux rénovation/construction

Autre (ex : cosmétique)



Substances à éviter

Les substances à risque sont encore plus préoccupantes dans les produits non rincés.

Elles sont à éviter scrupuleusement pour les tout-petits (moins de 3 ans).

Les perturbateurs endocriniens sont à bannir chez les tout-petits, les adolescents et les femmes enceintes.

- Ammonium Lauryl Sulfate
Irritant
- Benzophenone-1, Benzophenone-3
Perturbateurs endocriniens, allergènes
- BHA
Perturbateur endocrinien
- BHT
Perturbateur endocrinien
- Butylparaben, Potassium Butylparaben ou Sodium Butylparaben
Perturbateurs endocriniens
- Cyclopentasiloxane, Cyclotetrasiloxane, Cyclométhicone
Perturbateurs endocriniens
- Ethylhexyl Methoxycinnamate
Perturbateur endocrinien
- Methylchloroisothiazolinone, Methylisothiazolinone
Allergènes
- Phenoxyethanol
Toxique pour le foie. Cette substance ne semble pas présenter de danger pour les adultes.
- P-phenylenediamine (et substances dont le nom contient « P-phenylenediamine »)
Allergènes
- Propylparaben, Potassium Propylparaben ou Sodium Propylparaben
Perturbateurs endocriniens
- Sodium Lauryl Sulfate
Irritant. Le sodium laureth sulfate est moins irritant.
- Triclosan
Perturbateur endocrinien



Ingrédients: www.info-pg.com

5-15% Agents de surface anioniques, <5% Agents de surface non ioniques, Phosphonates, Savon;
 Enzymes, Benzisothiazolinone, Methylisothiazolinone,
 Parfums, Amyl cinnamal, Benzyl salicylate,
 Citronellol, Hexyl cinnamal.

Atelier

Comment dépasser les freins et contraintes économiques ?



Scénarii

8 groupes : 4 segments d'achat = 2 groupes par typologie d'achat
1 rapporteur par groupe

Jeux et loisirs créatifs



Hygiène corporelle



Mobilier et équipements



Produits et méthodes de nettoyage

Séquence 1

Les freins



Identification des coûts

A partir des scénarii, identifier les coûts économiques, sociaux et environnementaux générés par des changements de pratique relatifs à vos segments d'achat :

- Entretien des locaux
- Jeux et loisirs
- Hygiène corporelle, produits cosmétiques
- Mobilier et équipements



A vous de les énumérer dans la 2ème colonne du tableau


1 rapporteur restituera les réflexions du groupe à l'ensemble des participants à l'issue des 30 minutes.



Exemple

Espaces verts

Une commune de 12 000 habitants s'engage dans une démarche "0 pesticide". Aussi, elle envisage d'abandonner progressivement l'usage de produits phytosanitaires au profit d'une gestion écologique des espaces publics.

Changements de pratiques	Coûts environnementaux, économiques et sociaux	Gains environnementaux économiques et sociaux
<p>Arrêt des achats de produits phytosanitaires et équipements nécessaires pour le traitement</p> <p>Achat d'outils nécessaires au nouvelles pratiques de tonte et désherbage</p> <p>Achat de nouveaux équipements (ex : composts)</p> <p>Eco pâturage</p>	<p>Cartographie des risques relatifs aux différents espaces de la commune et diagnostic</p> <p>Elaboration d'une méthode de gestion des espaces adaptée aux contraintes du territoire</p> <p>Prise en compte de l'aspect environnemental en amont de tous les projets d'aménagement</p>	



Rappel des consignes



Temps : 30 min (--> 10h20)

- 1- Désignation d'un rapporteur
- 2- Réflexion à partir du support



Restitution

Les produits d'hygiène corporelle, et cosmétiques

Produits d'hygiène des mains des adultes et des enfants, produits pour la toilette et le soin des enfants, produits désodorisants, produits nettoyants, produits désinfectants, lingettes, couches....

Vous êtes une crèche et vous souhaitez faire le tri parmi les nombreux produits d'hygiène que vous utilisez. Par ailleurs, des parents vous incitent à acheter des cosmétiques éco-labellisés ainsi que des couches lavables. Certains d'entre eux se disent même prêts à prendre en charge le nettoyage des couches, avant l'acquisition d'une machine à laver et à sécher professionnelle.



Restitution

Produits d'hygiène corporelle et cosmétiques

Changements de pratiques	Coûts environnementaux, économiques et sociaux	Gains environnementaux économiques et sociaux
<p>Limiter le nombre de références utilisées et conserver les produits aux listes d'ingrédients courtes sans parfum et avec rinçage (ex : eau et savon)</p> <p>Intégrer des produits labellisés (Cosmebio, Nature & Progrès, Natrue, BDIH, Ecocert, Demeter, etc.)</p> <p>Préférer les protections physiques lorsque cela est possible (ex : vêtements pour le soleil, moustiquaires)</p> <p>Acheter des couches jetables écolabellisées ou couches lavables et préférer les lingettes textiles. Si nécessaire, acheter une machine à laver et à sécher professionnelle.</p>	<ul style="list-style-type: none"> - Cahier des charges, liste des ingrédients - Matières 1ères locales, pdt labélisés - Fabrication locale - Investissement de départ - Augmentation des RH / temps agent/ lavage/logistique - Suivi/ Evaluation - Augmentation des consommations d'eau , d'énergie / séchage - Phase test - Rédaction des protocoles - Externalisation des prestations - Maintenance - Information parents - Mode dégradé en cas d'épidémie 	<p>ATELIER 2</p>

Restitution

Les jeux et loisirs créatifs

Jouets et produits types : pinceaux, papiers, gommettes adhésives, colles, rubans adhésifs, tampons encreurs, feutres, peintures (métallique, acrylique, au doigt, gouache), maquillage, paillettes, pâtes et sables à modeler et produits similaires.

Vous êtes une crèche et vous devez vous procurer de nouveaux jouets suite à un incident, vous en profitez pour vous questionner sur la nature des jouets et les ateliers que vous proposez, en lien avec votre nouveau projet pédagogique.



Exemple

Jeux et loisirs créatifs

Changements de pratiques	Coûts environnementaux, économiques et sociaux	Gains environnementaux économiques et sociaux
<p>Abandon des achats de produits non classés selon la norme jouet EN71 ainsi que les jouets comportant la mention « ne convient pas aux enfants de moins de 3 ans »</p> <p>Intégration de produits avec des labels Exemple : Cosmebio (maquillage) , PEFC (jeux en bois), NF environnement et l'Ecolabel européen (jouets), Oeko-Tex 100® (pour toutes les pièces de tissu : poupées, doudous, coton bio, fibres naturelles ...)</p> <p>Limitation du nombre de références utilisées pour ne garder que les produits/matériaux aux compositions les plus simples</p> <p>Achat de matières premières pour loisirs créatifs à fabriquer soi-même (ex : pâte à sel, pâte à modeler, peinture, riz, colorants alimentaires)</p>	<ul style="list-style-type: none"> - Diagnostic /conseils extérieur - Coût achats / labels - Temps sourcing / Benchmarck - Analyse du besoin - Difficulté d'approvisionnement / distance - Temps formations : chngements d'habitudes - Info parents / sensibilisation 	<p style="text-align: center;">ATELIER 2</p>

Restitution

Les produits d'entretien

Vous êtes un établissement sanitaire, suite à la mise à jour de votre document unique d'évaluation des risques professionnel, vous souhaitez développer de nouvelles pratiques de nettoyage dans vos services afin de protéger la santé de vos patients et du personnel soignant.



Restitution

Les produits d'entretien

Changements de pratiques	Coûts environnementaux, économiques et sociaux	Gains environnementaux économiques et sociaux
<p>Usage raisonné des produits d'entretien :</p> <ul style="list-style-type: none"> - Réduction du nombre de références - Respect des dosages et dilution, mise en place de centrales de dilution ou achat de produits avec bouchon doseur - Abandon de certains produits (type aérosols, insecticides, sprays odorants) <p>Déploiement de méthodes de nettoyage alternatives :</p> <ul style="list-style-type: none"> - Achat d'un nettoyeur vapeur - Achat de lavettes et bandeaux microfibrés pour la mise en place du bionettoyage à la microfibre sans produit chimique <p>Intégration de produits avec des labels : Exemple : NF Environnement et Ecolabel européen Nordic Swan, Ecodetergents, Nature & Progrès, etc.</p>	<ul style="list-style-type: none"> - Audit /test - Diffusion auprès des parties prenantes Prestataires, Fournisseurs, Agents - Formation du personnel - Procédure en mode dégradé - Achat / location du matériel - Surcoût prix d'achat de ref labélisées - Consommation, eau, énergie - Maintenance du matériel - Traitement des déchets/ recyclage 	<p style="text-align: center;">ATELIER 2</p>

Restitution

Le mobilier et les équipements

Vous êtes une crèche et vous allez créer une extension pour accueillir davantage d'enfants.

Aussi, vous devez opérer des travaux et acheter des meubles pour aménager votre nouvel espace.



Restitution

Le mobilier et équipements

Changements de pratiques	Coûts environnementaux, économiques et sociaux	Gains environnementaux économiques et sociaux
<p>Acheter du mobilier en bois massif FSC et mobilier d'occasion</p> <p>Privilégier les produits de construction et de décoration (revêtements, peinture,...) étiquetées A et A+ en référence aux émissions qu'elles produisent dans l'air intérieur</p> <p>Privilégier le matériel labellisé :</p> <ul style="list-style-type: none"> - Les labels GUT® et Ecolabel (sols) - Le label EMICODE EC1 Plus® pour les produits de pose (vernis, colle) - Les labels Oeko-Tex 100® et RAL-Tapeten® (revêtements muraux) - Les labels NATUREPLUS® et Ecolabel (peintures, laques, vernis, enduits) <p>Choisir des matériaux et meubles sans formaldéhyde ni benzène, styrène, phtalates, retardateurs de flamme (voir étiquette) et de préférence labellisés NF Environnement, HomeCare et Oeko-Tex 100® (pour les matières textiles)</p> <p>Entretien ou renouveler la ventilation mécanique contrôlée (VMC)</p>	<ul style="list-style-type: none"> - Temps : Construction du cahier des charges, accompagnement des équipes - Economique : Matériel plus coûteux, formation du personnel, sensibilisation des parents - Environnementaux : Séparabilité des matériaux, surcoût des labels, transports - Temps agent , réception des produits, mobiliers 	<p>ATELIER 2</p>

Rappel des consignes



Temps : 30 min (-->11H55)

- 1- Désignation d'un rapporteur
- 2- Réflexion à partir du support



Atelier 2



Identification des gains

Après avoir identifié les coûts, réfléchissons aux gains économiques, sociaux et environnementaux générés par les changements de pratique relatifs à vos segments d'achat :

- Produits d'entretien
- Jeux et loisirs créatifs
- Hygiène corporelle et cosmétiques
- Mobilier et équipements

A vous de les lister dans la 3ème colonne du tableau



1 rapporteur restituera les réflexions du groupe à l'ensemble des participants à l'issue des 30 minutes de réflexion.

Restitution

Les produits d'hygiène corporelle

Produits d'hygiène des mains des adultes et des enfants, produits pour la toilette et le soin des enfants, produits désodorisants, produits nettoyants, produits désinfectants, lingettes, couches....

Vous êtes une crèche et vous souhaitez faire le tri parmi les nombreux produits d'hygiène que vous utilisez. Par ailleurs, des parents vous incitent à acheter des cosmétiques éco-labellisés ainsi que des couches lavables. Certains d'entre eux se disent même prêts à prendre en charge le nettoyage des couches, avant l'acquisition d'une machine à laver et à sécher professionnelle.



Restitution

Produits d'hygiène corporelle et cosmétiques

Changements de pratiques	Coûts environnementaux, économiques et sociaux	Gains environnementaux économiques et sociaux
<p>Limiter le nombre de références utilisées et conserver les produits aux listes d'ingrédients courtes sans parfum et avec rinçage (ex : eau et savon)</p> <p>Intégrer des produits labellisés (Cosmebio, Nature & Progrès, Natrue, BDIH, Ecocert, Demeter, etc.)</p> <p>Préférer les protections physiques lorsque cela est possible (ex : vêtements pour le soleil, moustiquaires)</p> <p>Acheter des couches jetables ecolabellisées ou couches lavables et préférer les lingettes textiles. Si nécessaire, acheter une machine à laver et à sécher professionnelle.</p>	<ul style="list-style-type: none"> - Cahier des charges, liste des ingrédients - Matières 1ères locales, pdt labélisés - Fabrication locale - Investissement de départ - Augmentation des RH / temps agent/ lavage/logistique - Suivi/ Evaluation - Augmentation des consommations d'eau , d'énergie / séchage - Phase test - Rédaction des protocoles - Externalisation des prestations - Maintenance - Information parents - Mode dégradé en cas d'épidémie 	<ul style="list-style-type: none"> - Réduction de l'impact environnemental - Environnement de vie plus sain - Amélioration de la QAI - Préservation du capital santé « 1000 jours » - Coût économique / santé - Valorisation des compétences - Exemplarité - Réappropriation par les parents - Amélioration de la qualité au travail - Engagement, investissement du personnel - Diminution des coûts à long terme - Réduction des déchets - Image de la structure

Restitution

Les jeux et loisirs créatifs

Jouets et produits types : pinceaux, papiers, gommettes adhésives, colles, rubans adhésifs, tampons encreurs, feutres, peintures (métallique, acrylique, au doigt, gouache), maquillage, paillettes, pâtes et sables à modeler et produits similaires.

Vous êtes une crèche et vous devez vous procurer de nouveaux jouets suite à un incident, vous en profitez pour vous questionner sur la nature des jouets et les ateliers que vous proposez, en lien avec votre nouveau projet pédagogique.



Restitution

Jeux et loisirs créatifs

Changements de pratiques	Coûts environnementaux, économiques et sociaux	Gains environnementaux économiques et sociaux
<p>Abandon des achats de produits non classés selon la norme jouet EN71 ainsi que les jouets comportant la mention « ne convient pas aux enfants de moins de 3 ans »</p> <p>Intégration de produits avec des labels Exemple : Cosmebio (maquillage) , PEFC (jeux en bois), NF environnement et l'Ecolabel européen (jouets), Oeko-Tex 100® (pour toutes les pièces de tissu : poupées, doudous, coton bio, fibres naturelles ...)</p> <p>Limitation du nombre de références utilisées pour ne garder que les produits/matériaux aux compositions les plus simples</p> <p>Achat de matières premières pour loisirs créatifs à fabriquer soi-même (ex : pâte à sel, pâte à modeler, peinture, riz, colorants alimentaires)</p>	<ul style="list-style-type: none"> - Diagnostic /conseils extérieur - Coût achats / labels - Temps sourcing / Benchmarck - Analyse du besoin - Difficulté d'approvisionnement / distance - Temps formations : changements d'habitudes - Info parents / sensibilisation 	<ul style="list-style-type: none"> - Réduction de l'impact environnemental - Environnement de vie plus sain - Amélioration de la QAI - Préservation du capital santé « 1000 jours » - Coût économique / santé - Valorisation des compétences - Créativité - Renforcer le pouvoir d'agir / Exemplarité - Réappropriation par les parents - Evolution de l'offre commerciale - Diminution des déchets , DEE (piles)

Restitution

Les Produits d'entretien

Vous êtes un établissement sanitaire, suite à la mise à jour de votre document unique d'évaluation des risques professionnel(DUERP), vous souhaitez développer de nouvelles pratiques de nettoyage dans vos services afin de protéger la santé de vos patients et du personnel soignant.



Exemple

Les produits d'entretien des locaux

Changements de pratiques	Coûts environnementaux, économiques et sociaux	Gains environnementaux économiques et sociaux
<p>Usage raisonné des produits d'entretien :</p> <ul style="list-style-type: none"> - Réduction du nombre de produits - Respect des dosages et dilution - Abandon de certains produits (type aérosols, insecticides, sprays odorants) <p>Déploiement de méthodes de nettoyage alternatives :</p> <ul style="list-style-type: none"> - Achat d'un nettoyeur vapeur - Achat de lavettes et bandeaux microfibrés <p>Intégration de produits avec des labels : Exemple : NF Environnement et Ecolabel européen, Nordic Swan, Ecodetergents, Nature & Progrès, etc.</p>	<ul style="list-style-type: none"> - Audit /test - Diffusion auprès des parties prenantes Prestataires, Fournisseurs, Agents - Formation du personnel - Procédure en mode dégradé - Achat / location du matériel - Surcoût prix d'achat de ref labélisées - Consommation, eau, énergie - Maintenance du matériel - Traitement des déchets/ recyclage 	<ul style="list-style-type: none"> - Amélioration de la qualité au travail - Diminution de l'exposition aux risques chimiques - Engagement, investissement du personnel - Diminution des coûts à long terme - Réduction des déchets - Diminution du risque chimique lié au stockage - Réduction des effluents, des émissions GES - Environnement sain - Image de l'établissement - Economie sociale et solidaire - Innovations

Restitution

Le mobilier et les équipements

Vous êtes une crèche et vous allez créer une extension pour accueillir davantage d'enfants.

Aussi, vous devez opérer des travaux et acheter des meubles pour aménager votre nouvel espace.



Restitution

Le mobilier et équipements

Changements de pratiques	Coûts environnementaux, économiques et sociaux	Gains environnementaux économiques et sociaux
<p>Acheter du mobilier en bois massif FSC et mobilier d'occasion</p> <p>Privilégier les produits de construction et de décoration (revêtements, peinture,...) étiquetées A et A+ en référence aux émissions qu'elles produisent dans l'AI</p> <p>Privilégier le matériel labellisé :</p> <ul style="list-style-type: none"> - les labels GUT® et Ecolabel (sols) - le label EMICODE EC1 Plus® pour les produits de pose (vernis, colle) - les labels Oeko-Tex 100® et RAL-Tapeten® (revêtements muraux) - Les labels NATUREPLUS® et Ecolabel (peintures, laques, vernis, enduits) <p>Choisir des matériaux et meubles sans formaldéhyde ni benzène, styrène, phtalates, retardateurs de flamme (voir étiquette) et de préférence labellisés Nf Environnement, HomeCare et Oeko-Tex 100® (pour les matières textiles)</p>	<ul style="list-style-type: none"> - Temps : Construction du cahier des charges, accompagnement des équipes - Economique : Matériel plus coûteux, formation du personnel, sensibilisation des parents - Environnementaux : Séparabilité des matériaux, surcoût des labels, transports - Temps agent , réception des produits, mobiliers 	<ul style="list-style-type: none"> - Achat à moindre coût/ occasion - Valorisation du savoir-faire local - Diminution des coûts de maintenance - Réduction de l'impact carbone - Biodiversité - Bonnes pratiques environnementales, sociales - Diminution des maladies / QAI /COV - Diminution de l'exposition aux perturbateurs endocriniens - Réduction de l'absentéisme - Capitalisation - Valorisation des équipes - Communication - Image positive - Liens sociaux : chantiers participatifs, intergénérationnels - Réduction des déchets de chantiers
<p>Entretien ou renouveler la ventilation mécanique contrôlée (VMC)</p>		

Conclusion

La consommation durable répond aux enjeux de :

Santé, au travers de l'harmonisation de l'être humain avec son environnement-ODD3;

Travail et industrie durable, avec l'optimisation de l'utilisation des ressources-ODD 8 et 9;

Ville durable et protection de l'environnement, par la réduction de déchets et l'usage efficient de l'énergie - ODD 11, 12 et 14.

Rosace de la Consommation durable



Conclusion

MERCI

Bibliographie & Webographie

Le site marché public : <http://www.marche-public.fr/Marches-publics/Definitions/Entrees/PNAAPD.htm>

Clauses sociales et environnementales: <http://www.marche-public.fr/CMP-2006/Clauses-sociales-environnementales.htm>

Commande publique durable - Guide méthodologique et fiches pratiques (2016) :
http://www.raee.org/fileadmin/user_upload/mediatheque/raee/Documents/Publications/2016/CDE_PUBLIQUE_DURABLE_FINAL_19avril2016.pdf

Plan national Action Achat Publics Durables :

<https://www.actu-environnement.com/media/pdf/news-24434-pnaapd-2015-2020.pdf>

Rapport Plan National d'Action des Achats Publiques Durables: http://www.consultations-publiques.developpement-durable.gouv.fr/IMG/pdf/Plan_national_d_action_pour_les_achats_publics_durables.pdf

Ordonnance n° 2015-899 du 23 juillet 2015 relative aux marchés publics:

<https://www.legifrance.gouv.fr/affichTexte.do?cidTexte=JORFTEXT000030920376>

Décret n°2016-360 du 25 mars 2016 relatif aux marchés publics – Section 4 Labels

https://www.legifrance.gouv.fr/affichTexteArticle.do;jsessionid=C3F5C7188BD50A5EB3C1069A573FF21C.tp_dila20v_2?idArticle=JORFARTI000032296534&cidTexte=JORFTEXT000032295952&dateTexte=29990101&categorieLien=id

Intégration critères environnementaux par segment :

http://ec.europa.eu/environment/gpp/eu_gpp_criteria_en.htm

Outils identification / substitution perturbateurs endocriniens :

La TEDX List : <http://www.endocrinedisruption.org>

La SIN List : <http://chemsec.org/business-tool/sin-list/>

Outils

LabRSE : <http://labrse.primum-non-nocere.fr/LabRSE>
<https://www.youtube.com/watch?v=EggqZ3v16Sk>

ADEME : <https://www.ademe.fr/entreprises-monde-agricole/organiser-demarche-environnementale/dossier/optimiser-achats/achats-responsables>

Boîte à outils

<https://www.ademe.fr/entreprises-monde-agricole/organiser-demarche-environnementale/dossier/boite-a-outils-achats-responsables/sensibilisation-achats>

VIDEO :

Café Santé : <https://www.youtube.com/watch?v=EggqZ3v16Sk>

ADEME : <https://youtu.be/yHzQ2i1Amb0>