

ÉVALUATION D'IMPACT SUR LA SANTÉ POUR LA MISE EN OEUVRE EVENTUELLE D'ACTIONs CONCRÈTES EN FAVEUR DU PATRIMOINE NATUREL

BUROS - NOUSTY - ARROSÉS

2019-2020

Thomas MARGUERON
Marie LARCHER-ESSAMET
Clement CROZET



LA THÉMATIQUE BIODIVERSITÉ ET SANTÉ

PAR L'AGENCE RÉGIONALE DE SANTÉ NOUVELLE AQUITAINE



En 1999, l'Organisation Mondiale de la Santé (OMS) déclarait lors de la Conférence ministérielle Santé et environnement que **l'environnement est la clé d'une meilleure santé dans les territoires.**

DÉFINITION EIS

Démarche qui vise à définir puis mesurer les effets positifs ou négatifs d'un projet, d'un programme, d'une politique d'aménagement du territoire sur la santé humaine sur le court et long terme. (WHO, 1999).

L'EIS DE LA CCNEB

Dans le cadre de l'EIS de la CCNEB, il s'agit d'un vaste champ d'investigations à l'intersection de nombreuses disciplines (architecture, urbanisme, écologie, santé publique, transition énergétique...) qui conduit à une démarche territoriale interdisciplinaire, afin d'améliorer le bien-être et la santé humaine, dans un habitat où la richesse des espèces vivantes est développée.

L'objectif global de cette démarche est d'**évaluer sur le territoire de la CCNEB l'impact positif et négatif de la mise en œuvre d'actions en faveur de la biodiversité (TVB) sur l'état de santé de la population.** Cette étude porte sur trois communes pilotes du territoire : Arrosès, Buros et Nousty.

Les résultats de cette évaluation permettront, si les élus le souhaitent, d'initier des actions concrètes au sein du territoire de la CCNEB.

Biodiversité et Santé même enjeux et problématiques dans les territoires

Le système de soins compte pour 12 à 15% sur l'état de santé d'une population, les 85% restants se situent hors de ce champ (Nicola Cantoreggi, Université de Lausanne, Santé Publique France, 2015). Ces 85% sont les environnements de vie, ou ce que les professionnels en santé publique appellent les déterminants de santé. Parmi eux, on retrouve la biodiversité, à travers la nature et les paysages et l'habitat, à travers nos lieux de vie.

Biodiversité Santé - Santé Environnementale - Santé Planétaire

Des thématiques intégratrices permettant une ouverture entre les professions (écologues, architectes, urbanistes, professionnels en santé publique, ...) pour initier des actions concrètes et partagées dans les territoires.

=> Un sondage a montré que 91% des habitants Néo-Aquitains sont intéressés par la thématique de la santé envi-ronnementale

(Rapport Acclimatera Nouvelle Aquitaine: Baromètre Santé Environnement 2015)



CONTRAT LOCAL DE SANTE

EST-BEARN



2019

DÉMARCHE D'ELABORATION
DANS LES TROIS EPCI

18 DECEMBRE 2019

SIGNATURE DU CLS

2019 - 2022

PRIORITE AXE 4 : POUR UN ENVIRONNEMENT FAVO-
RABLE À LA SANTÉ (AMÉLIORER LE MILIEU DE VIE DES
HABITANTS, S'APPROPRIER LES ENJEUX DE SANTÉ
ENVIRONNEMENTALE)

2020

MISE EN OEUVRE DES ACTIONS OPÉRATIONNELLES

ACTION 1 : EVALUATION D'IMPACT SANTE SUR LA MISE
EN ŒUVRE D'ACTIONS CONCRÈTES POUR LE PATRI-
MOINE



PATRIMOINE NATUREL



DEPUIS 1996

PLAN DE GESTION DES PELOUSES À ORCHIDÉES
ANIMATION ET SENSIBILISATION

2018

DIAGNOSTIC DES RESERVOIRS DE BIODIVERSITÉ ET
CORRIDORS TVB

2019

NOUVEAU PLAN DE GESTION ZONE HUMIDE MANAS
REHABILITATION DES DECHARGES SAUVAGES 2018 - 2022

2020 - 2021

ELABORATION D'UNE STRATEGIE ET D'UN PLAN
D'ACTIONS POUR LA TRAME VERTE ET BLEUE



PLAN CLIMAT-AIR-ÉNERGIE

TERRITORIAL



2018

DÉMARCHE D'ELABORATION DU
DIAGNOSTIC DANS LES TROIS EPCI

DECEMBRE 2019

VALIDATION DU DIAGNOSTIC

2020 - 2021

ELABORATION D'UNE STRATEGIE ET D'UN PLAN
D'ACTIONS POUR LE PCAET

2022

MISE EN OEUVRE DES ACTIONS OPÉRATIONNELLES

2026

DISPOSITIF DE SUIVI ET D'ÉVALUATION



STRATEGIES COMMUNES ET EPCI (URBANISME, ...)

AMENAGEMENT DU TERRITOIRE - URBANISME

Service Urbanisme de la CAPBP
Agence Urbanisme des Pyrénées Atlantiques
CAUE 64
SCOT

ELUS - TECHNICIENS

Président
Vice présidents.es (GEMAPI, PCAET, urbanisme)
DGS
Techniciens : Pôle Aménagement et Développement Durable, lien social, ...

ECOLOGIE

Agence de l'Eau Adour Garonne
Syndicats de rivières de la CCNEB
CATZH
Conservatoire d'Espaces Naturels
Conseil Départemental 64

AGRICOLE

Chambre d'Agriculture 64
Syndicats de rivières de la CCNEB

SANTE PUBLIQUE

ARS
IREPS
Contrat Local de Santé

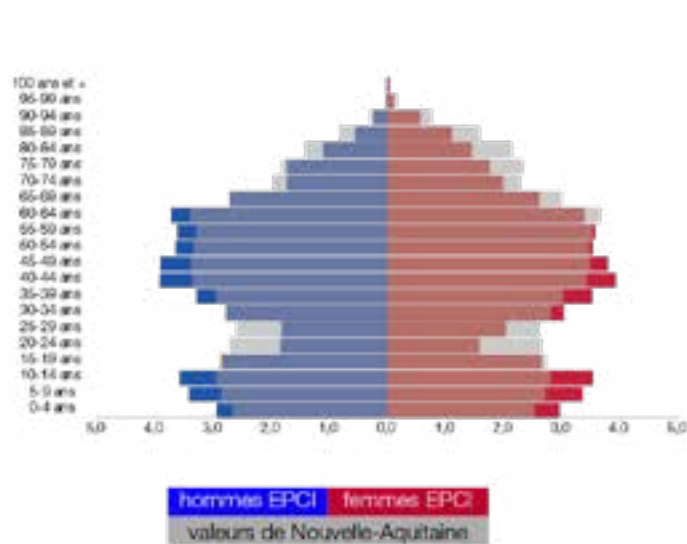
ENERGIE CLIMAT

Responsable PCAET
Syndicat Energie

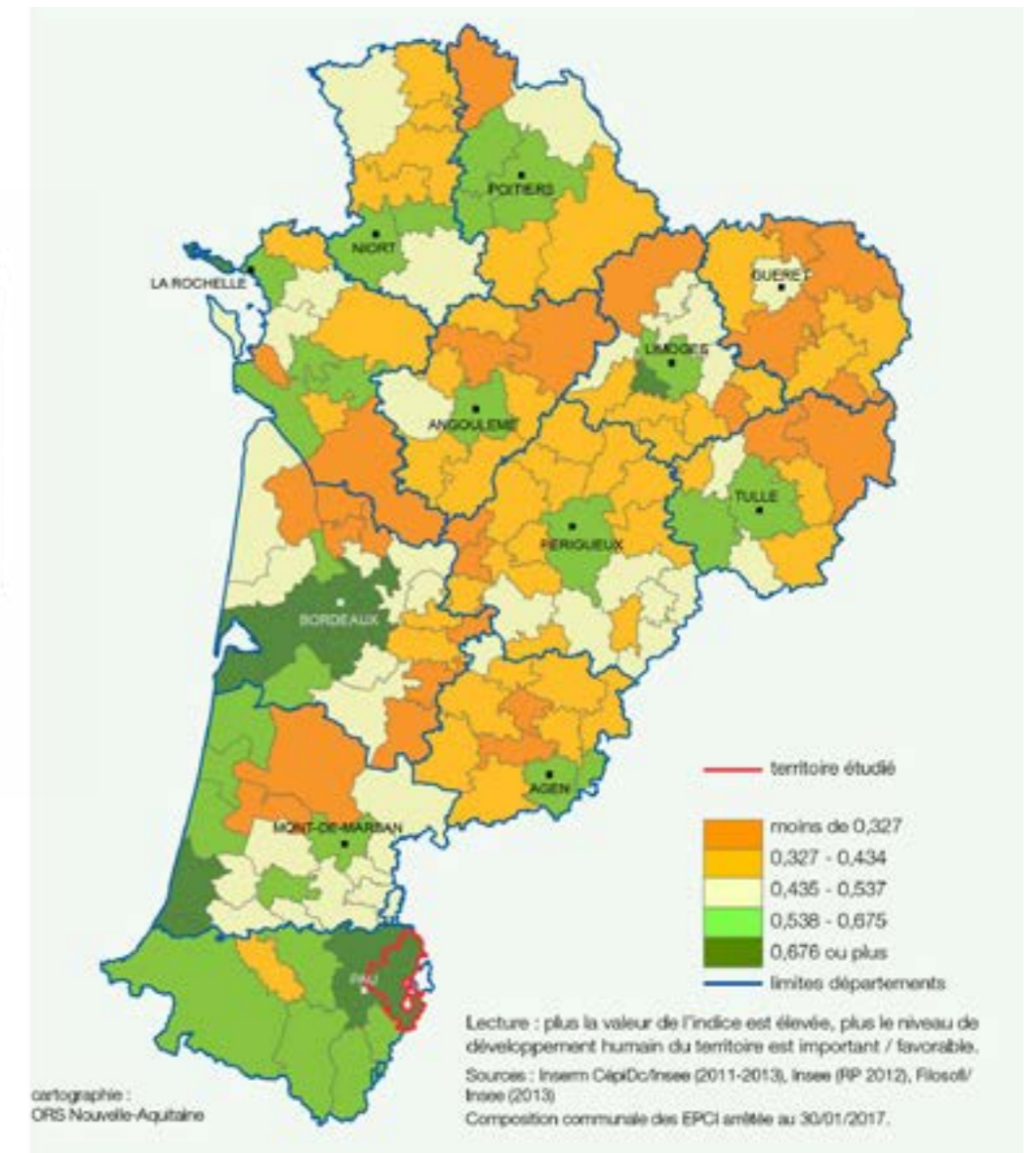
L'indice de développement humain permet d'évaluer la situation d'un territoire au regard de trois grandes dimensions : **la santé, l'éducation et le niveau de vie.**

La CdC du Nord Est Béarn présente un IDH très favorable au regard des autres EPCI de la Région (un des plus élevés). Territoire relativement jeune, la plupart des indicateurs liés à la santé, à l'éducation et aux conditions de vie y sont plus favorables que les moyennes régionales et parmi les plus élevés des EPCI de Nouvelle-Aquitaine (2017).

De juillet à décembre 2018, ce diagnostic a été complété par l'apport qualitatif d'acteurs locaux (hôpitaux, élus, services de l'État et des collectivités territoriales, associations...) sur les dynamiques du territoire, les projets en perspective et les enjeux prioritaires de santé à travailler sur l'Est-Béarn. Un recueil des besoins en termes de santé a été ainsi effectué auprès de 70 acteurs locaux. **Les volets « Développement de la biodiversité locale » et « amélioration conditions de vie des habitants »** sont ressortis du recueil.



	effectif	taux	position	moyenne régionale	minimum maximum
1. Population et densité	33 522	57,5	●	89,5	8,5 1 296,3
2. Croissance annuelle de la population 2008-2013	1 537	0,94	●	+ 0,80	- 0,83 + 2,77
3. Solde migratoire entre 2008 et 2013	921	0,56	●	+ 0,57	- 0,64 + 2,47
4. Indice de vieillissement (65 ans ou plus / moins de 20 ans)		70,3	●	96,3	47,4 257,4



L'étude de la fonctionnalité sur le territoire de la CCNEB a révélé trois principales sous-trames écologiques :

- **Une sous-trame « Zones humides » fortement morcelée**, présente essentiellement aux abords des cours d'eau et localisée sur les vallées aux pieds de coteaux. Les potentialités de la restauration de zones humides et d'amélioration de la connectivité sont possibles et nombreuses.
- **Une sous-trame « Milieux ouverts »**, regroupant les pelouses sèches et les prairies naturelles, très localisée et fragmentée. Les potentialités de restauration des pelouses sèches sont limitées au substrat géologique et coûteuses à mettre en place. En revanche, les potentialités de restauration des prairies naturelles sont nombreuses et tributaires d'orientations agricoles.
- **Une sous-trame « Forêts »**, basée sur l'enjeu des forêts anciennes, relativement fonctionnelle sur le territoire à l'exception du Sud-Est où elle est présente de façon morcelée.

Une trame écologique générale relativement fonctionnelle est présente sur la moitié Nord, où la présence de structures bocagères permet l'accueil de différents réservoirs de biodiversité et corridors écologiques. En revanche, sur la moitié Sud la trame fonctionnelle est fragmentée - voire lacunaire dans certains secteurs - en raison d'une pratique de culture céréalière intensive à grandes échelles et avec peu de réservoirs de biodiversité.



Figure 1 : Réservoirs de biodiversité de la CCNEB - Chiffres clés

Pour obtenir des informations détaillées, se reporter au diagnostic complet ainsi qu'à l'atlas cartographique (CEN Nouvelle-Aquitaine, 2018). Certains chiffres ont été actualisés grâce aux données récentes.



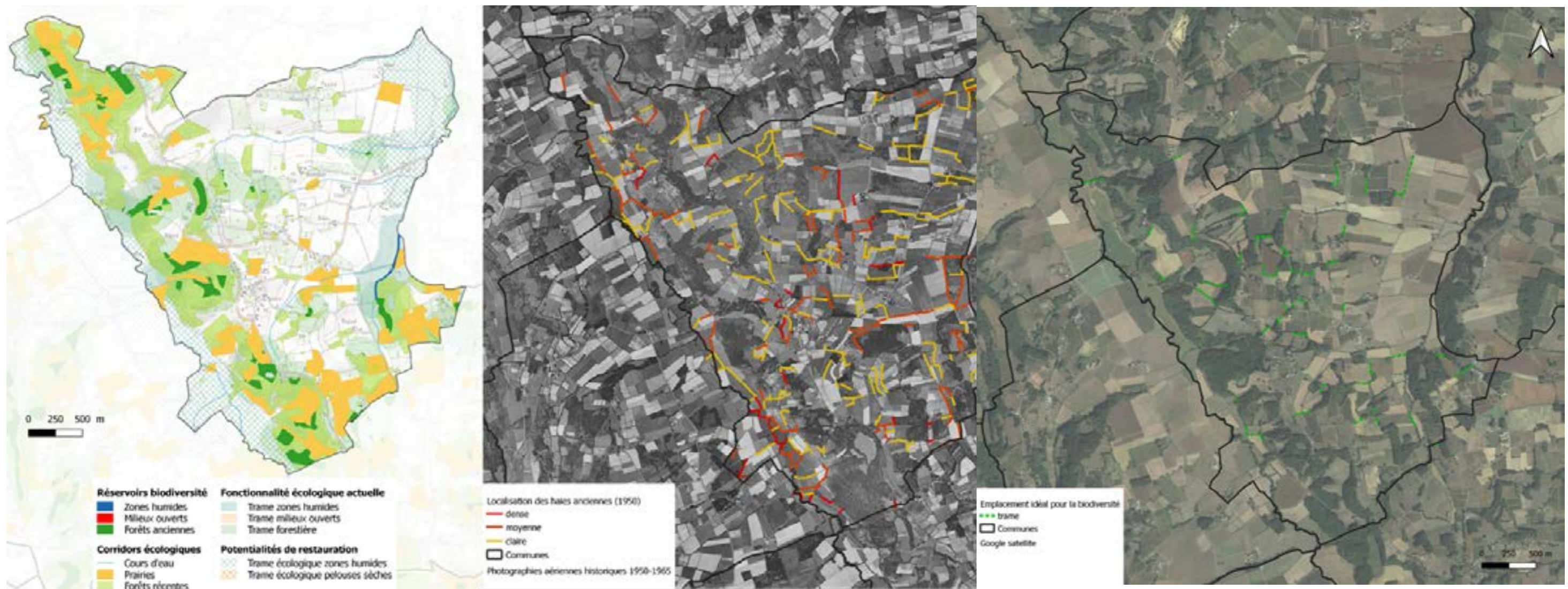
PLANTER DES HAIES DANS LES ESPACES PUBLICS ET PRIVÉS

Elus et services des collectivités territoriales ont un vrai rôle à jouer dans la préservation et la valorisation de l'arbre sous toutes ses formes, répondant par là-même à de nombreuses problématiques de territoire. Ils peuvent impulser et soutenir des initiatives pour augmenter la superficie du patrimoine arboré du territoire (bocage, haie, boisement, bosquet, arbre isolé, arbre remarquable, arbre en milieu urbain...).

Intérêts pour la biodiversité : les haies comme zones de protection, comme zones de reproduction, comme zones d'alimentation, les haies comme zones de déplacements

Actions idéales pour la biodiversité à analyser :

Plantation de plants de haies entre les réservoirs de biodiversité au niveau de la localisation des haies en 1950

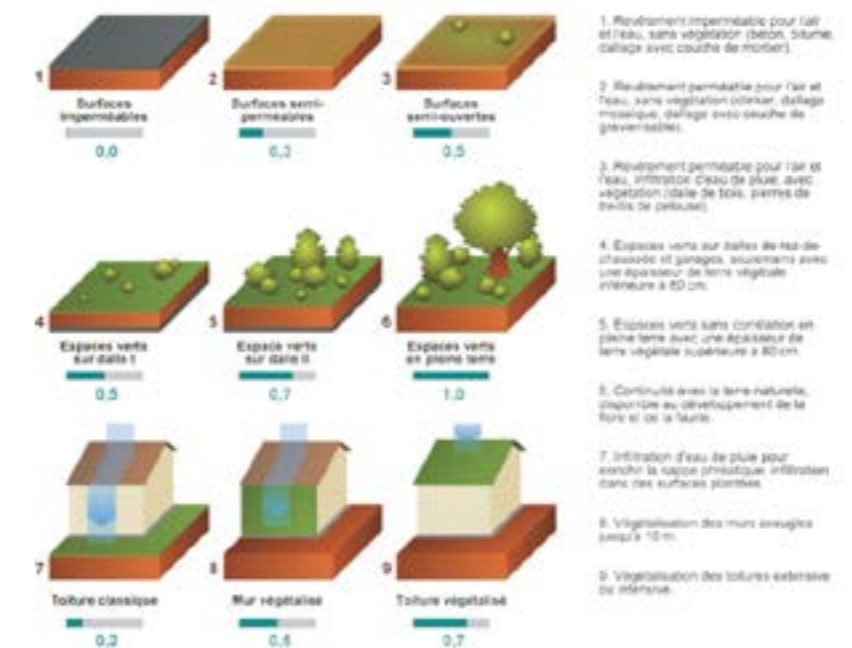


INTÉGRATION D'UN COEFFICIENT DE POTENTIEL DE BIODIVERSITÉ PAR SURFACE DANS LES DOCUMENTS D'URBANISME

Un Coefficient de Biodiversité par Surface (CBS) désigne le pourcentage d'une surface aménagée qui sera consacrée à la Nature (surface végétalisée et/ou favorable aux écosystèmes locaux et aux espèces locales) dans la surface totale d'une parcelle à aménager ou aménagée. Il vise à conserver un taux de foncier non imperméabilisé et non artificialisé et amplifie les services écosystémiques. Il peut s'appliquer tant sur des parcelles destinées à la construction neuve que sur des zones déjà construites et en cours de rénovation.

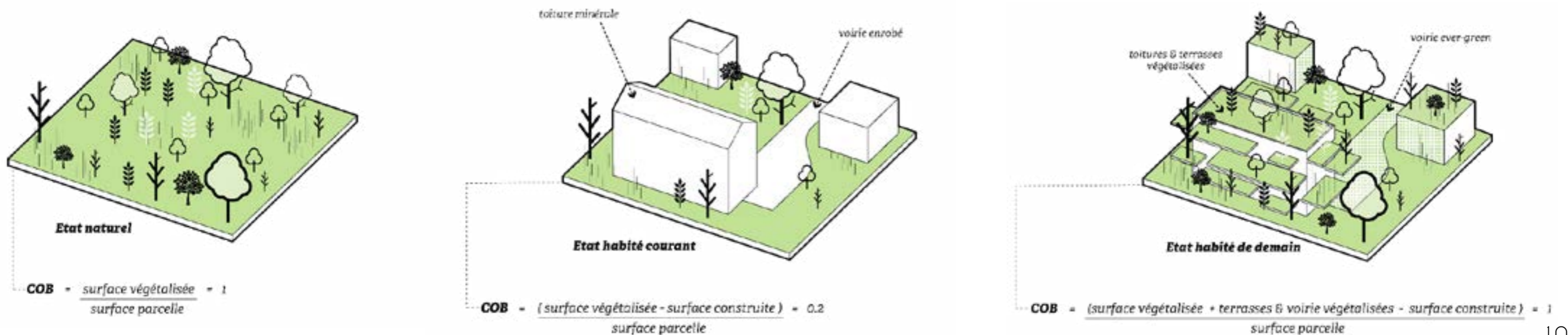
Objectifs et résultats attendus :

- Infiltration des eaux pluviales et alimentation de la nappe phréatique
- Développement des îlots de fraîcheur urbain
- Développement de la biodiversité dite « ordinaire »
- Restauration ou développement de corridors écologiques
- Amélioration du microclimat et de l'hygiène atmosphérique



Actions idéales pour la biodiversité à analyser :

Transcriptions spatiales, réglementaires ou contractuelles dans les prochains documents d'urbanisme d'un CBS de 0.3



PROTÉGER, RESTAURER ET CRÉER DES ZONES HUMIDES

Les milieux humides sont les portions du territoire, naturelles ou artificielles, qui sont ou ont été en eau (ou couvertes d'eau), inondées ou gorgées d'eau de façon permanente ou temporaire, qu'il s'agisse d'eau stagnante ou courante, douce, salée ou saumâtre.

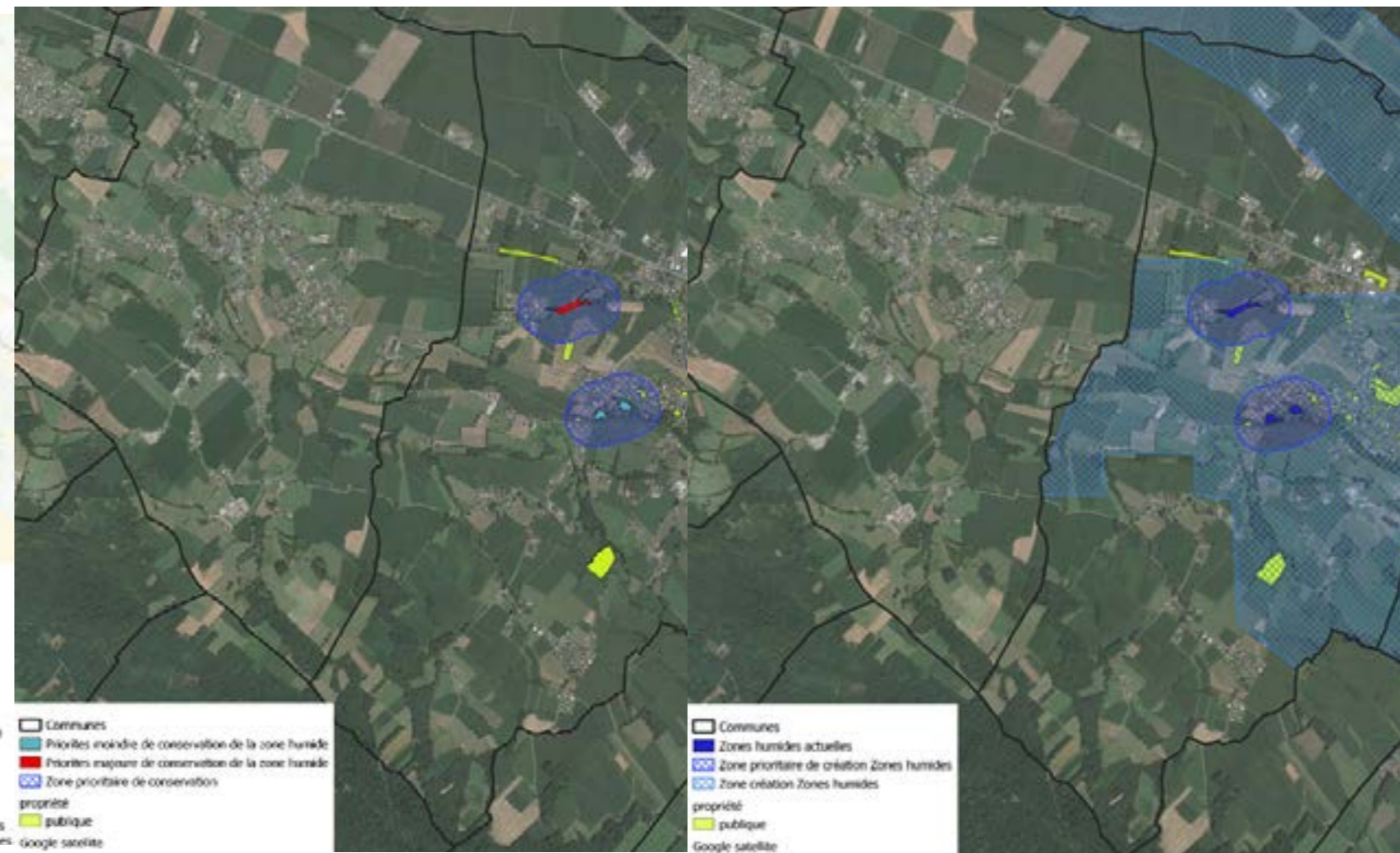
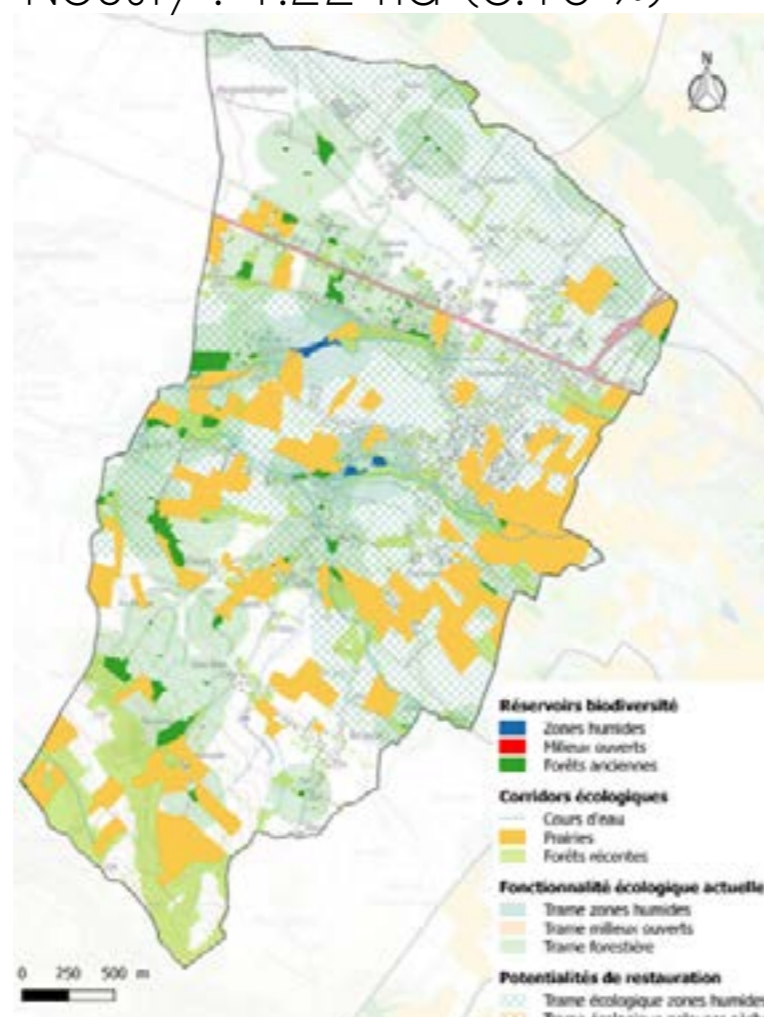
Leur rôle écologique est reconnu de tous et leur fragilité est aujourd'hui apparente. En France, près d'une espèce d'oiseaux menacée sur deux dépend de la préservation des milieux humides. Au-delà de leur rôle écologique, les milieux humides présentent de nombreux intérêts sociaux et économiques et jouent un rôle important pour l'adaptation de notre société au changement climatique et la gestion des inondations.

Elles abritent 50% des espèces d'oiseaux, 100% des amphibiens et 30% d'espèces rares et menacées.

Sur l'ensemble du territoire de la CCNEB ce sont 117 zones humides qui ont été inventoriées recouvrant une superficie totale de 181,31 ha (0.31 % du territoire) dont : Arrosès : 1.19 ha (0.12 % du territoire) - Buros : 8.14 ha (0.58 % du territoire) - Nousty : 1.22 ha (0.13 %)

Actions idéales pour la biodiversité :

Poursuivre l'acquisition ou le conventionnement des zones humides, restaurer les zones humides dégradées et créer des zones humides



IMPACTS POSITIFS SUR LA SANTÉ HUMAINE DE PLANTER DES HAIES DANS LES ESPACES PUBLICS ET PRIVÉS

Qualité de l'air

Limitation de la dérive des produits phytosanitaires

Criminalité

Activité physique

Une protection contre les vents

Climat, rendement agricole, une diminution de l'écoulement, un lieu de vie pour la biodiversité, nourriture, une source d'énergie renouvelable, stockage carbone, ...

IMPACTS NEGATIFS SUR LA SANTÉ HUMAINE DE PLANTER DES HAIES DANS LES ESPACES PUBLICS ET PRIVÉS

Pollen des arbres

Criminalité

Qualité de l'air

- Plantation de 10 000 plants de haies entre les réservoirs de biodiversité et entre une culture intensive et une habitation
- Utilisation de semences locales et non allergènes dans les projets du territoire (chemin de randonnées, centre ville, ...). Listes d'espèces pour strates arbustive, arborée et herbacée
- Protection d'usage et foncière des espaces naturels dans les zones de captage d'eau
- Des éclairages favorables aux vivants
- Des panneaux de sensibilisation sur la thématique de la Biodiversité et la Santé
- Sensibiliser les habitants du territoire à la pratique de l'activité physique. Relocalisation des sports de pleine nature dans les espaces sécurisés foncièrement

VERS UNE TRAME DE SANTÉ PLANÉTAIRE



Une **Trame de Santé Planétaire** prendrait en compte tout un ensemble des trames existantes : trames vertes, trames bleues, trames noires, trame mobilité, trame énergie...

Il s'agit d'un vaste champ d'investigations à l'intersection de nombreuses disciplines (architecture, urbanisme, écologie, santé publique, transition énergétique...) qui conduit à **une démarche territoriale interdisciplinaire**, afin d'améliorer le bien-être et la santé humaine, dans un habitat où la richesse des espèces vivantes est développée.