

Observatoire régional de santé d'Ile-de-France

Perceptions, informations et craintes à l'égard de la qualité de l'eau du robinet

**Exploitation régionale
du Baromètre santé environnement 2007**

Septembre 2010

Etude réalisée à l'ORS Ile-de-France par
Jean-Philippe Camard, Edouard Chatignoux, Dorothée Grange, chargés d'études
sous la direction du Dr Isabelle GRÉMY

Remerciements

Nous tenons à remercier l'Institut national de prévention et d'éducation à la santé (INPES) pour sa précieuse collaboration, et notamment pour le prêt gracieux du fichier national du Baromètre santé environnement 2007 qui nous a permis de réaliser une exploitation régionale particulièrement intéressante sur les caractéristiques des perceptions des Franciliens à l'égard de la qualité de l'eau du robinet.

Nos remerciements vont également aux personnes sollicitées pour la réalisation de cette étude, notamment l'institut de sondage ATOO et les enquêteurs qui ont réalisé l'enquête de terrain. Nous tenons aussi à remercier toutes les personnes qui ont bien voulu répondre à cette enquête.

Notre reconnaissance va au Conseil régional d'Ile-de-France et à la Direction régionale des affaires sanitaires et sociales d'Ile-de-France dont les financements ont rendu possible ce travail.

Citation recommandée : Camard JP., Chatignou E., Grange D., Gremy I. Perceptions, informations et craintes à l'égard de la qualité de l'eau du robinet. Rapport ORS Ile-de-France, Septembre 2010, 122 p.

<p>L'Observatoire régional de santé d'Ile-de-France est subventionné par l'Etat et le Conseil régional d'Ile-de-France.</p>

Sommaire

Sommaire	3
Contexte	5
Méthode	11
<i>Le Baromètre santé environnement</i>	13
<i>Les méthodes d'analyse</i>	15
Résultats	21
<i>Sentiment d'information et perception des risques associés à la qualité de l'eau du robinet</i>	23
<i>Modes de consommation et motifs de non-consommation de l'eau du robinet</i>	31
<i>L'eau du robinet de la commune : qualité perçue, satisfaction à l'égard du prix et de l'information reçue</i>	33
<i>Mesures à prendre pour l'amélioration de la qualité de l'eau du robinet</i>	35
<i>Les profils des Franciliens selon leur rapport à l'eau du robinet</i>	37
Discussion	41
Conclusion	47
Annexes	51
Références	113
Liste des figures et tableaux	117

Contexte

L'eau est le constituant principal de la matière vivante et l'homme en a un besoin vital pour son métabolisme. Il l'utilise pour son hygiène, son confort, ses loisirs, ses activités industrielles et agricoles. Mais l'eau est très vulnérable et la densification urbaine, ainsi que l'ensemble des activités économiques de la région accentuent sa pollution.

La pollution de l'eau est de plusieurs types :

- physique (présence de matières en suspension, modification de la température),
- chimique (nitrates, phosphates, métaux lourds, polluants organiques...),
- microbiologique (virus, bactéries).

Ainsi, parmi les principaux polluants chimiques susceptibles d'être présents dans l'eau, on trouve les nitrates dont l'origine est principalement agricole. Ils engendrent une pollution diffuse dont la cause principale est l'épandage souvent excessif d'engrais azotés. Des pollutions ponctuelles en nitrates sont par ailleurs attribuées à l'activité industrielle ou domestique.

La pollution de l'eau par les métaux lourds est généralement d'origine industrielle mais provient également du lessivage, par les eaux pluviales, au niveau de sites industriels, de la circulation routière ou encore de l'épandage de boues et de compost. Des métaux comme le mercure, le cadmium, le plomb, le chrome rendent l'eau inutilisable pour les usages domestiques et agricoles.

La pollution organique provient notamment des eaux usées domestiques et agricoles, de l'usage des produits phytosanitaires (pesticides), de certains engrais et du déversement des détergents dans les réseaux.

Les hydrocarbures rendent l'eau impropre à la consommation. Le plus souvent, ils la contaminent à la faveur d'accidents (rupture de canalisations, accidents routiers...). Les PCB (polychlorobiphényles), les peintures et matières plastiques, les phtalates et solvants divers issus de l'activité industrielle, se retrouvent à des degrés divers dans les nappes et eaux superficielles.

La pollution microbiologique par des germes pathogènes se fait par certains rejets dans les eaux de surface : eaux vannes¹, rejets d'élevages industriels, eaux d'égout issues d'assainissement individuel ou collectif en mauvais état de fonctionnement (par cette voie sont transférés également matières organiques et détergents).

¹ Eau des toilettes.

L'exposition aux contaminants contenus dans une eau polluée peut se produire de plusieurs façons : par ingestion d'eau de boisson, d'eau récréative avalée accidentellement, d'aliments lavés avec une eau souillée ; par l'inhalation (eau contaminée transformée en aérosols dans les climatiseurs, humidificateurs et douches) ; par contact de la peau et des muqueuses avec l'eau de baignade.

L'ingestion d'une eau polluée est la voie de contamination la plus fréquente. Elle entraîne des risques microbiens qui se manifestent à court terme par des pathologies le plus souvent de nature digestive. En France, les affections les plus courantes sont les gastro-entérites dues à des bactéries, à des parasites ou à des virus. Les normes de qualité de l'eau de consommation en vigueur ne tolèrent aucune présence de ces microbes dans l'eau potable. Par conséquent, ces pathologies font généralement suite à des contaminations accidentelles ou à des pannes dans la procédure de désinfection de l'eau.

Les conséquences d'une ingestion d'eau contaminée par des agents chimiques (métaux, pesticides, nitrates, etc.) surviennent à court terme lors de déversements accidentels de produits toxiques. Cependant, elles se manifestent, le plus souvent, à plus long terme (plusieurs mois ou décennies) et font suite à une intoxication lente par la consommation régulière d'une eau contaminée.

Tous les métaux présents dans l'eau ne sont pas nécessairement toxiques. Certains sont indispensables à l'organisme à des doses infimes. D'autres (plomb, cadmium, mercure), très toxiques, ont des effets cumulatifs. Ils sont mal éliminés par l'organisme et leur nocivité sur la santé survient longtemps après le début de l'exposition. Le plomb par exemple se diffuse dans de nombreux organes : cerveau, foie, poumon, rate, reins, moelle osseuse et os. La quantité non éliminée par l'organisme peut conduire au saturnisme.

L'eau captée destinée à la consommation humaine doit subir des traitements de potabilisation. En Ile-de-France, ces traitements sont importants du fait d'une qualité des eaux de surface globalement mauvaise. La qualité de l'eau distribuée au robinet doit en effet être sans risque pour la santé des consommateurs. Pour atteindre un niveau de qualité satisfaisant, plusieurs moyens sont mis en œuvre. Il s'agit, en amont, de protéger les captages d'eau destinée à la consommation. Ensuite une surveillance et des contrôles sont régulièrement réalisés par les Directions départementales des affaires sanitaires et sociales (DDASS). Enfin, la réglementation impose des normes de qualité strictes, devant être impérativement respectées.

Ainsi, le bilan de la Direction régionale des affaires sanitaires et sociales (DRASS) d'Ile-de-France [1] indique que pour l'année 2006, les Franciliens ont consommé une eau de bonne qualité, en particulier :

- 99,8 % de la population régionale a bénéficié d'une eau bactériologiquement conforme pour 95 % des résultats,
- 99,5 % de la population régionale a bénéficié d'une eau dont la teneur moyenne annuelle en nitrates est restée conforme à la valeur limite réglementaire,
- 95,4 % de la population régionale a disposé en permanence d'une eau dont la teneur en pesticides est conforme à la valeur limite réglementaire. Parmi les 4,6 % de la population qui ont été exposés à des teneurs non conformes, seul 0,3 % a été exposé à des teneurs en pesticides qui, soit par leur niveau, soit par la durée des dépassements, ont nécessité la mise en place de restrictions d'usage,
- 89,5 % de la population francilienne a consommé une eau classée en « calcaire » ou « peu calcaire ».

Dans le cadre du Baromètre santé environnement 2007, les Franciliens ont notamment été interrogés sur l'eau qu'ils utilisent pour leur alimentation en termes de pratiques, d'information, de perception du risque et de satisfaction quant à sa qualité et son prix.

Méthode

Le Baromètre santé environnement

Le Baromètre santé environnement est une enquête nationale coordonnée par l'Institut national de prévention et d'éducation pour la santé (INPES). Son objectif est de décrire les perceptions des Français concernant l'environnement et ses effets sur la santé. Elle a été réalisée en 2007, à l'aide d'un questionnaire administré par téléphone, auprès d'un échantillon représentatif de la population résidant en France métropolitaine et âgée de 18 à 75 ans [2]. De nombreuses thématiques ont été abordées, à savoir le bruit, l'air extérieur, le cadre de vie et l'habitat, l'air intérieur, le monoxyde de carbone, les produits ménagers, de bricolage et de jardinage, l'eau, les légionelles, les téléphones portables, les sols. Les questions portaient sur les connaissances, les représentations, les effets ressentis sur sa propre santé, la perception des risques pour la santé des Français en général, le sentiment d'information, les comportements à risques et/ou de prévention, la confiance dans l'expertise scientifique, la satisfaction à l'égard de l'action menée par les pouvoirs publics, l'efficacité des mesures, les acteurs les mieux placés pour agir, etc. Afin d'affiner la précision des analyses au niveau régional, un sur-échantillon a été réalisé en Ile-de-France grâce aux financements du Conseil régional d'Ile-de-France et de la Direction régionale des affaires sanitaires et sociales d'Ile-de-France.

L'échantillonnage

Afin que l'échantillon soit le plus représentatif possible de la population, les individus ont été sélectionnés dans une base de sondage. L'échantillon a été constitué à l'aide d'un sondage aléatoire à deux degrés : la première étape a consisté à tirer au sort des ménages, la seconde à tirer au sort un individu à interroger au sein de chaque ménage sélectionné.

Les ménages à contacter, identifiés grâce à leur numéro de téléphone, ont été tirés au sort parmi ceux de l'annuaire téléphonique. Il s'est avéré important de pouvoir prendre en compte les personnes inscrites sur liste rouge car les études en population générale ont montré que ces personnes n'ont pas les mêmes caractéristiques ni les mêmes comportements que celles inscrites sur liste blanche [3] Afin d'intégrer ces ménages inscrits sur liste rouge, une procédure d'itération automatique a été utilisée : le dernier chiffre de chaque numéro de téléphone a été incrémenté de +1. Les nouveaux numéros ainsi constitués pouvaient alors correspondre à des numéros inscrits sur liste blanche, sur liste rouge, ou encore à des numéros non-attribués ou commerciaux.

Cette méthode présente l'avantage de générer beaucoup moins de faux numéros qu'une génération complètement aléatoire puisqu'elle permet de cibler des numéros dont les préfixes sont attribués à des ménages plutôt qu'à des lignes professionnelles [2].

Un ménage était considéré comme éligible s'il comprenait au moins une personne âgée de 18 à 75 ans et résidant habituellement dans le foyer pendant la durée de l'étude. En outre, en raison de contraintes techniques, il fallait que la personne sélectionnée puisse répondre au questionnaire, elle devait donc parler français et ne pas présenter d'incapacité mentale ou physique l'empêchant de répondre.

Une seule personne par ménage a été enquêtée. Si, au sein du ménage, plusieurs personnes répondaient aux critères d'inclusion, la personne interrogée était sélectionnée grâce à la méthode dite du plus proche anniversaire, cette méthode consiste à retenir le membre du foyer dont l'anniversaire est fêté en premier à partir du jour de l'enquête.

Dans le cadre de ce Baromètre santé environnement, il a été décidé de ne pas inclure d'échantillon d'individus ne disposant que d'un téléphone portable, et ceci pour des raisons techniques et de coût. De plus, la durée du questionnaire et les thématiques abordées nécessitaient de pouvoir s'isoler et se concentrer pendant une durée considérée, a priori, comme difficilement compatible avec une communication sur téléphone portable [2].

Ce choix n'est toutefois pas sans impact sur la représentativité de l'échantillon. La proportion de détenteurs exclusifs de téléphone portable n'est en effet pas négligeable dans la population et l'absence de ligne fixe apparaît liée à certains critères tels que l'âge, la catégorie socioprofessionnelle ou encore le niveau de revenus [2].

Ainsi, si l'annuaire téléphonique constituait traditionnellement une bonne base de sondage du fait de l'existence d'un opérateur unique et de sa bonne couverture, de nouvelles questions méthodologiques se posent aujourd'hui en raison de l'évolution rapide des communications (multiplication des utilisateurs de téléphones mobiles, des opérateurs). Des réflexions sont actuellement en cours afin d'intégrer cette évolution.

Le terrain de l'enquête

Le recueil des données a été effectué par l'institut de sondage Atoo, du 22 janvier au 21 mai 2007 pour l'échantillon national et du 23 avril au 13 juillet 2007 pour le sur-échantillon réalisé en Ile-de-France. Le questionnaire, renseigné par un enquêteur, durait en moyenne quarante-cinq minutes.

Dans ce type d'enquête, il est très important que la personne sélectionnée accepte de répondre au questionnaire. Afin d'encourager les personnes à participer à l'étude, une lettre annonce mettant l'accent sur les objectifs et l'importance de l'enquête ainsi que la garantie de l'anonymat des réponses a été envoyée à tous les ménages inscrits sur liste blanche de l'annuaire (grâce à l'utilisation de l'annuaire inversé).

Les ménages ont ensuite été appelés par téléphone. L'organisation des appels a été réalisée grâce à une méthode de Collecte assistée par téléphone et informatique (CATI) qui permettait notamment d'effectuer jusqu'à vingt tentatives d'appels à des heures et des jours différents et de prendre rendez-vous si nécessaire avec les personnes enquêtées.

Le taux de refus global observé à la fin de l'enquête était de 42,1 % pour l'échantillon national [2] et de 40,5 % pour le sur-échantillon Ile-de-France. Les principaux motifs de refus étaient le manque de temps et le fait de ne pas se sentir concerné par l'enquête : respectivement 24,6 % et 17,2 % des personnes ayant refusé de participer au sur-échantillon Ile-de-France ont cité ces motifs de refus. Au final, l'échantillon national comprend 6 007 individus ayant complété l'ensemble du questionnaire, dont 1 491 issus d'un ménage inscrit sur liste rouge. Le sur-échantillon Ile-de-France comprend, quant à lui, 1 155 individus, dont 417 issus d'un ménage inscrit sur liste rouge (Tableau 1).

Les méthodes d'analyse

Pour l'ensemble des questions concernant la qualité de l'eau du robinet, des analyses descriptives, univariées et bivariées, ont été effectuées. Lors de ces analyses, les données franciliennes ont notamment été comparées aux données recueillies en province. Des régressions logistiques ont également permis de déterminer les facteurs de risque associés à chaque thématique. Enfin, une analyse factorielle et une classification ascendante hiérarchique ont été effectuées afin de dégager des profils types parmi les Franciliens. Ces analyses ont été réalisées sur les données pondérées et redressées, à l'aide des logiciels Stata et R [4] [5].

Au final, les analyses ont porté sur 1 898 Franciliens et 5 263 personnes vivant hors Ile-de-France, un individu ayant été exclu des analyses car sa région de résidence n'était pas connue.

Tableau 1. Effectifs des échantillons Ile-de-France et hors Ile-de-France

	Effectifs
Echantillon national *	6 006
dont hors Ile-de-France	5 263
dont Ile-de-France	743
Sur-échantillon Ile-de-France	1 155
Total Ile-de-France	1 898

* un individu pour lequel la région de résidence n'était pas connue a été exclu des analyses

La pondération et le redressement

La méthode de sélection de la personne interrogée au sein du foyer implique que chaque personne n'a pas la même probabilité d'être interrogée suivant le ménage auquel elle appartient.

En effet, une personne provenant d'un ménage composé de trois personnes éligibles a trois fois moins de chance d'être interrogée qu'une personne vivant dans un foyer où elle est la seule personne éligible. Afin de prendre en compte cette inégalité, les données ont donc été pondérées par la probabilité de tirage au sort au sein du ménage.

Par ailleurs, afin d'améliorer la représentativité de l'enquête, les données ont été redressées en utilisant les données du recensement de 1999. Il s'agit d'un calage sur marges, dont l'objectif est de faire coïncider la structure de l'échantillon avec celle de la population pour certains critères, à savoir le sexe croisé avec l'âge, la taille d'agglomération de résidence, le département pour l'Ile-de-France et la région pour le reste de la France. Le logiciel utilisé pour ces calages est Askia.

Tous les résultats présentés dans ce rapport ont été obtenus à partir des données pondérées et redressées.

Les seuils de significativité

Pour évaluer l'intensité des relations entre variables, trois seuils de significativité ont été pris en compte dans le cadre de ces analyses, à savoir $p < 0,05$, $p < 0,01$ et $p < 0,001$ représentés respectivement par *, ** et ***. Ces seuils signifient que l'on a moins de 5 %, 1 % et 0,1 % de chances de conclure à tort que les variables considérées sont liées. L'absence de lien significatif entre deux variables est signalée par « NS », signifiant non significatif. Les intervalles de confiance présentés correspondent aux intervalles de confiance à 95 %.

Les analyses univariées et bivariées

Des analyses univariées et bivariées ont été effectuées pour chaque question portant sur la qualité de l'eau du robinet. Les analyses bivariées ont permis de réaliser des croisements avec chaque déterminant potentiel, notamment les caractéristiques socio-démographiques. Pour mettre en évidence les liens significatifs entre variables, des tests du χ^2 ont été utilisés.

Les régressions logistiques

Pour chaque question, des régressions logistiques ont été réalisées dans un but descriptif, afin de contrôler les effets de structure. En effet, les modèles de régression logistique permettent de mesurer l'influence d'une variable sur une autre « toutes choses égales par ailleurs », c'est-à-dire en tenant compte des autres variables introduites dans la régression. Pour la plupart des thématiques, il a été choisi d'introduire les mêmes variables dans les modèles, notamment les caractéristiques socio-démographiques. Cela permet au lecteur d'avoir des résultats plus lisibles et de déterminer rapidement les facteurs de risques associés à chaque thématique.

Les analyses factorielles

Les enquêtes par questionnaires comportent généralement un nombre important de questions, posées dans le but de dégager les grandes caractéristiques des enquêtés sur une problématique donnée. On conçoit aisément qu'il soit difficile d'appréhender les caractéristiques générales de la population enquêtée à partir de simples statistiques descriptives avec un volume aussi important de données.

Les analyses factorielles sont des méthodes multidimensionnelles qui permettent de décrire en une seule analyse les nombreuses informations fournies par les variables de l'enquête (appelées variables actives de l'analyse factorielle), en en dégagant les tendances les plus marquantes qu'elles résument par quelques traits principaux (appelés axes factoriels). Ces axes (moins de 4 axes suffisent en général) restituent la plus grande part (souvent la plus intéressante) de l'information initiale. Ces méthodes permettent d'avoir une représentation synthétique des réponses des enquêtés, que l'on peut représenter graphiquement sur les plans formés par les axes factoriels : deux modes de réponses à des questions y sont d'autant plus proches qu'ils sont choisis par les mêmes enquêtés. Par ailleurs, l'interprétation est enrichie en projetant sur ces plans des variables qui n'ont pas participé à la construction des axes (variables illustratives).

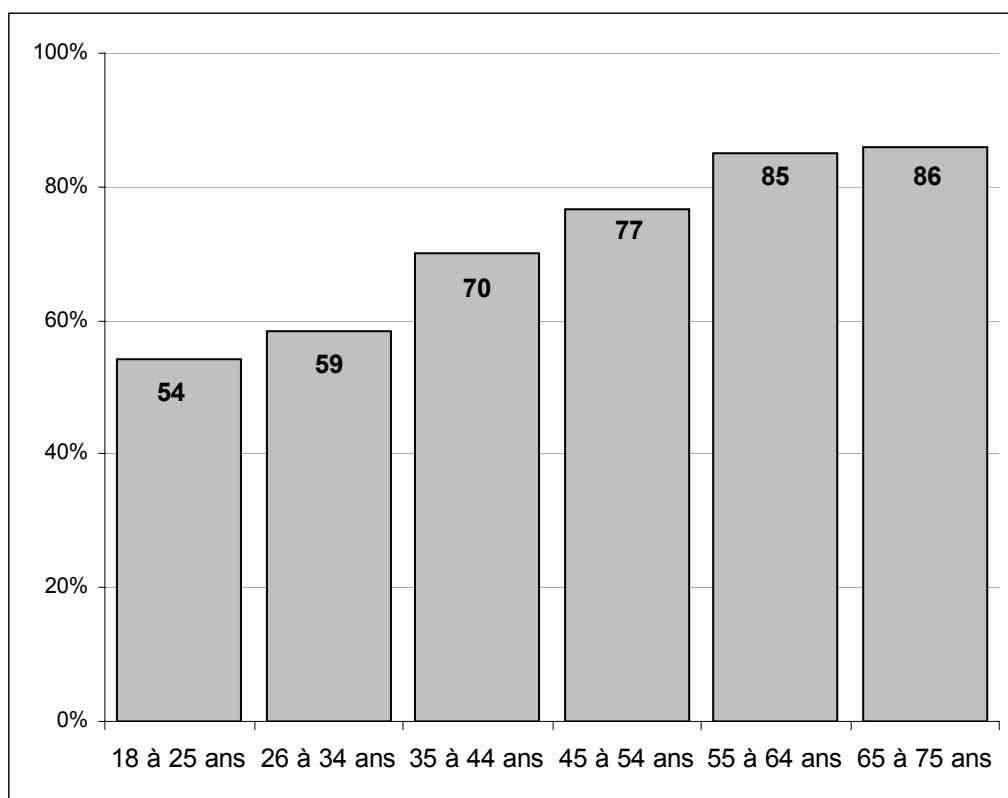
La méthode diffère selon le type de variables utilisées. Pour des variables quantitatives, on parle d'analyse en composantes principales (ACP) ; pour des variables qualitatives, d'analyses en composantes multiples (ACM). Lorsque les variables sont structurées en plusieurs groupes de variables homogènes, appartenant à des thèmes différents, on a recours à des analyses factorielles multiples (AFM) [6], qui permettent de pondérer l'influence des différentes thématiques dans l'analyse.

Les classifications ascendantes hiérarchiques

Les axes principaux de l'analyse factorielle peuvent être utilisés par la suite pour regrouper les enquêtés selon un « profil » de réponse. La méthode couramment utilisée pour cela est la classification ascendante hiérarchique. Celle-ci consiste à regrouper, deux par deux, les groupes d'individus qui ont des réponses proches aux questions de l'étude (c'est-à-dire qui ont des coordonnées proches sur les axes factoriels). Ainsi, à la première étape, les deux individus les plus proches sont regroupés, puis pas à pas, les individus sont rattachés à des classes, et des classes sont regroupées, jusqu'à n'avoir plus qu'une seule classe contenant l'ensemble des individus. On obtient ainsi pas à pas un ensemble de partitions de la population emboîtées hiérarchiquement les unes aux autres. A chaque fois que des individus sont réunis, les classes perdent en homogénéité, mais l'analyse gagne en interprétabilité. A l'issue de la classification, on retient des classes d'individus aux réponses les plus homogènes possibles à l'intérieur de chaque classe, mais les plus hétérogènes possibles entre classes, qui permettent de résumer au mieux les principales caractéristiques des modes de réponse des enquêtés.

Résultats

Figure 1 : Proportions de Franciliens déclarant se sentir « plutôt bien informés » sur les effets sanitaires de la qualité de l'eau du robinet selon l'âge



Sentiment d'information et perception des risques associés à la qualité de l'eau du robinet

Information sur les effets sanitaires de la qualité de l'eau du robinet ²

Une grande partie des Franciliens (70 %) est satisfaite de l'information reçue sur les effets sanitaires de la qualité de l'eau du robinet. Ils sont 71,4 % en province, la différence n'est pas statistiquement significative. En Ile-de-France, le sentiment d'être « plutôt bien informé » sur les effets sanitaires de la qualité de l'eau du robinet est meilleur chez les femmes : 72,7 % contre 67,1 % pour les hommes ($p < 0,05$). Ce sentiment augmente également fortement avec l'âge, passant de 54,3 % chez les « 18-25 ans » à 85,8 % chez les « 65-75 ans » ($p < 0,001$) (Figure 1). Il en est de même avec le niveau de revenu : 59,4 % des Franciliens ayant des revenus mensuels inférieurs à 900 euros/UC ³ se considèrent plutôt bien informés contre 74 % de ceux ayant des revenus supérieurs à 1500 euros/UC).

Par ailleurs, le sentiment d'information est significativement différent selon la catégorie socioprofessionnelle des Franciliens. Il est le plus faible chez les employés (61,3 %) et le plus élevé chez les retraités (85,4 %). Lorsqu'un enfant de moins de 4 ans vit dans le foyer, le sentiment d'être bien informé est aussi plus faible (62,1 % contre 71,6 %, $p < 0,01$).

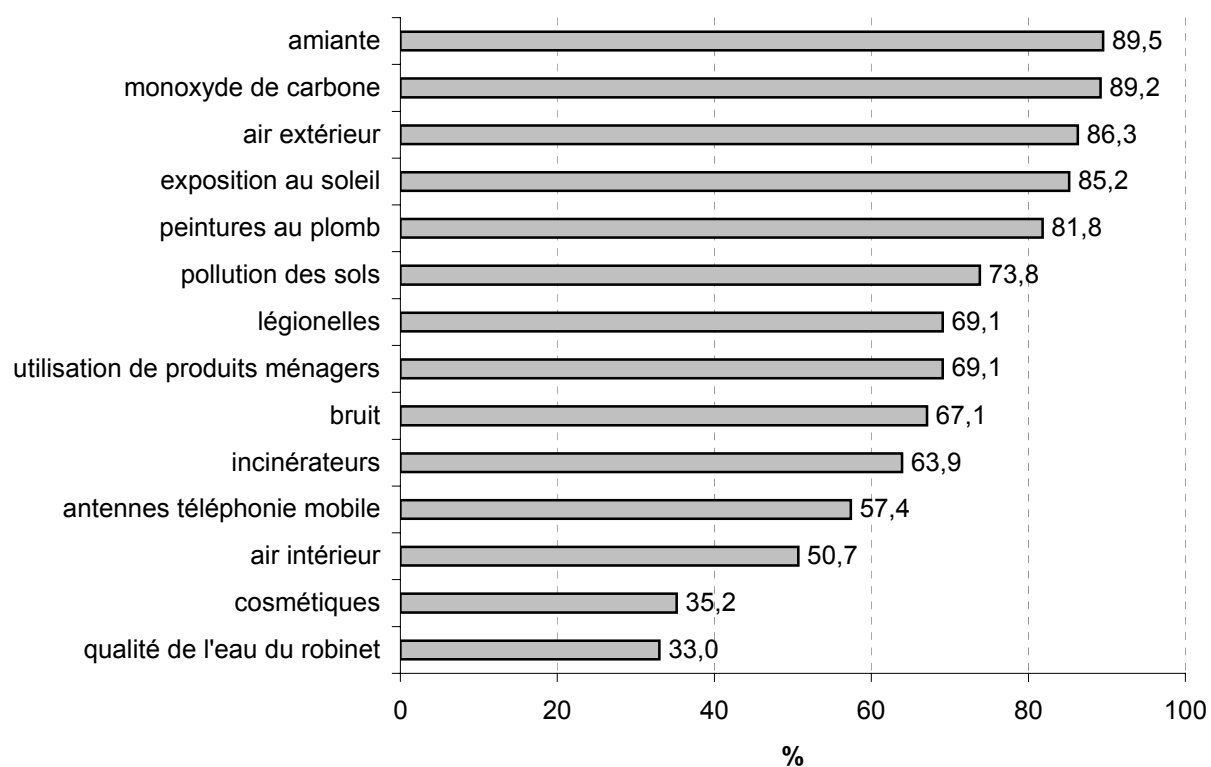
En analyses bivariées, il n'existe pas de lien significatif avec le niveau de diplôme, la sensibilité plus ou moins grande à l'égard des problématiques environnementales et la zone géographique de résidence (Paris, petite couronne et grande couronne).

Après contrôle des effets de structure (analyse multivariée), le sentiment d'être bien informé sur la qualité de l'eau du robinet reste lié au sexe, à l'âge et à la catégorie socioprofessionnelle. Pour cette dernière variable, ce sont les cadres qui se déclarent les mieux informés.

² Tableaux 2 et 3 Annexe 1

³ Unité de Consommation

Figure 2 : Proportions de Franciliens percevant les risques liés à différentes thématiques environnementales comme plutôt ou très élevés pour la santé des Français



Perception des risques ⁴

En Ile-de-France, le risque sanitaire associé à la qualité de l'eau du robinet est perçu comme le moins élevé par rapport aux treize autres thèmes évoqués dans le Baromètre santé environnement. Ainsi, 33 % des Franciliens perçoivent un risque pour la santé lié à la consommation d'eau du robinet (Figure 2).

Cette proportion est moins importante qu'en province (33 % vs 40,7 %, $p < 0,001$).

La perception de ce risque est liée à l'âge et ce sont davantage les plus jeunes (45 %) qui déclarent un niveau de risque « plutôt élevé ». On observe également un lien avec la catégorie socioprofessionnelle, les cadres et retraités déclarant le moins souvent un risque élevé (respectivement 29,7 % et 29,9 % contre 45,8 % des personnes sans activité professionnelle).

Enfin, la perception d'un risque plutôt élevé est liée au niveau de revenu : 37,5 % des Franciliens aux revenus inférieurs à 900 euros/UC considèrent le risque lié à l'eau du robinet comme plutôt élevé contre 29,1 % de ceux aux revenus supérieurs à 1500 euros/UC ($p < 0,01$).

Après contrôle des effets de structure, la plupart des liens observés disparaissent. La perception du risque reste significativement plus élevée chez les personnes sans activité professionnelle ($p < 0,05$). Par ailleurs, une différence entre hommes et femmes est mise en évidence, ces dernières déclarant moins souvent un risque sanitaire lié à l'eau du robinet ($p < 0,01$).

Perception des risques pour certaines populations vulnérables ⁵

Seulement 10 % des Franciliens sont « tout à fait d'accord » pour déclarer qu'un nourrisson peut être alimenté sans risque avec de l'eau du robinet. Il n'y a pas de différence significative avec la province.

En Ile-de-France, cette opinion augmente avec l'âge puisque qu'elle passe de 5,6 % parmi les 18-25 ans à 18,5 % parmi les 65-75 ans ($p < 0,001$).

La perception de ce risque varie également en fonction de la catégorie socioprofessionnelle. Ainsi, 5,3 % des ouvriers pensent qu'il n'y a pas de risque, contre 13,6 % des cadres et 16,5 % des retraités.

⁴ Tableaux 4 et 5 Annexe 1

⁵ Tableaux 6 à 9 Annexe 1

L'opinion favorable à l'usage de l'eau du robinet pour alimenter les nourrissons est également plus fréquente parmi les personnes ayant des revenus élevés (6 % des Franciliens aux revenus mensuels inférieurs à 900 euros/UC vs 11,6 % de ceux ayant des revenus supérieurs à 1500 euros/UC, $p < 0,05$).

Après contrôle des effets de structure, seul l'âge est en lien avec l'opinion favorable à la consommation d'eau du robinet pour les nourrissons.

En ce qui concerne les femmes enceintes, les Franciliens déclarent davantage qu'elles peuvent consommer sans risque de l'eau du robinet comparés aux provinciaux (27 % vs 20 %, $p < 0,01$). En Ile-de-France, il n'y a pas de différence significative entre hommes et femmes.

L'opinion favorable augmente par ailleurs avec l'âge, passant de 12,5 % parmi les 18-25 ans à 37 % parmi les 65-75 ans ($p < 0,001$).

La perception de ce risque varie également en fonction de la catégorie socioprofessionnelle. Ainsi, 18,7 % des ouvriers pensent qu'il n'y a pas de risque, contre 35,9 % des cadres ($p < 0,001$). Le niveau de diplôme influe également sur l'opinion puisque 21,8 % des personnes sans diplôme pensent qu'il n'y a pas de risque, contre 35,3 % des personnes ayant un niveau bac + 5 ou plus ($p < 0,01$). Enfin, l'opinion favorable à la consommation d'eau du robinet pour les femmes enceintes est plus fréquente parmi les personnes ayant les revenus les plus élevés (31,5 %) comparées aux personnes ayant les revenus les plus faibles (15,5 %) ($p < 0,001$).

Après contrôle des effets de structure, seuls l'âge, les revenus et dans une moindre mesure la catégorie socioprofessionnelle sont en lien avec l'opinion favorable à la consommation d'eau du robinet par les femmes enceintes.

Eléments présents dans l'eau et susceptibles de nuire à la santé ⁶

Parmi six substances susceptibles d'être présentes dans l'eau et proposées dans le questionnaire, les nitrates sont cités par les Franciliens en premier comme pouvant présenter un risque pour la santé (27,5 %), puis sont cités le plomb (19,3 %), les pesticides, (17,2 %), les bactéries (12,9 %), le calcaire (11,9 %) et le chlore (8,8 %).

⁶ Tableaux 10 à 21 Annexe 1

En prenant en compte les éléments cités en second, la même hiérarchie est en grande partie respectée. Ainsi, les nitrates sont cités par plus de la moitié des Franciliens (52 %), le chlore et le calcaire étant cités par 21 % des Franciliens (Figure 3).

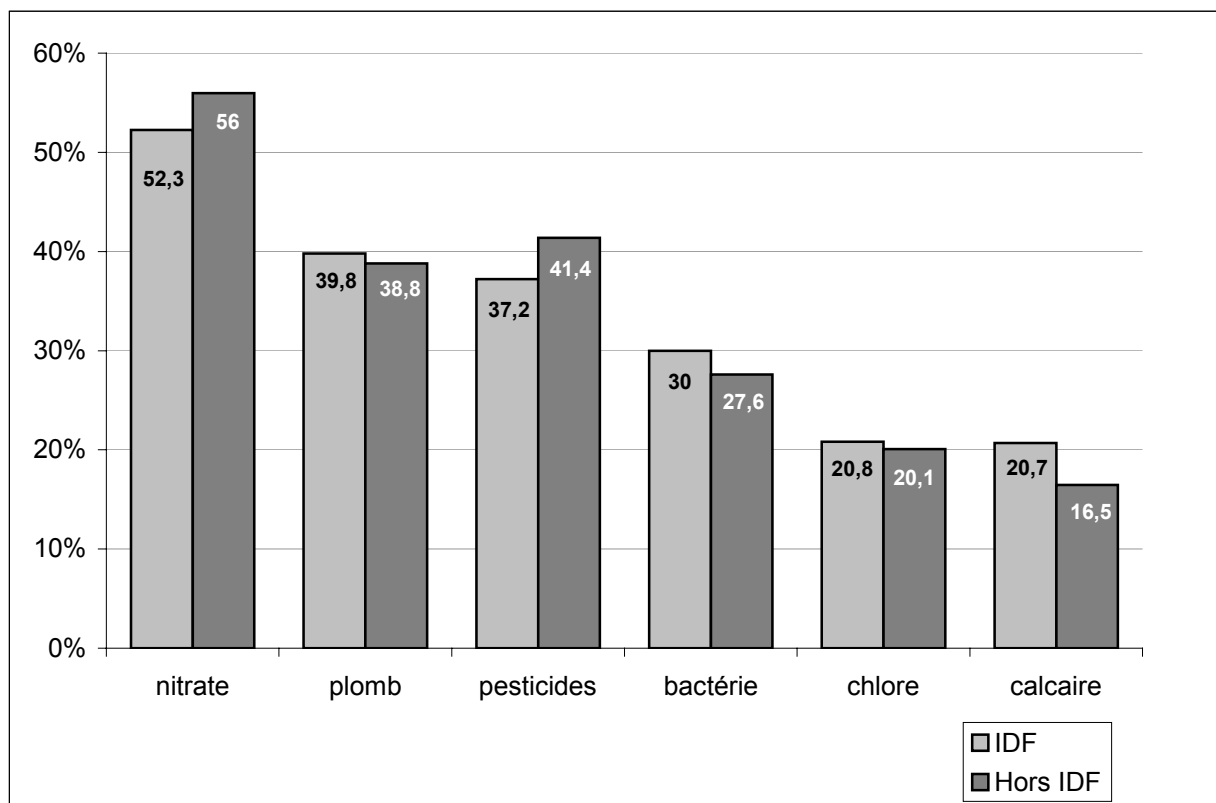
En Ile-de-France, pour l'ensemble des substances citées, il n'y a pas de différence significative selon le sexe.

Par ailleurs, les pesticides sont davantage cités en premier ou en second quand l'âge augmente, ils sont en effet cités par 23,6 % des 18-25 ans contre 47 % des 65-75 ans ($p < 0,001$), de même que les nitrates qui sont cités par 35 % des 18-25 ans et 59 % des 65-75 ans ($p < 0,001$). Les plus jeunes sont en revanche les plus nombreux à citer le calcaire et les bactéries comme substances présentant un risque pour leur santé. Pour les autres substances, il n'y a pas de différences significatives en fonction de l'âge.

Un lien très important est également observé entre le niveau de revenus et le fait de citer chacune des substances à l'exception du plomb. En effet, les nitrates sont davantage cités quand le niveau de revenus augmente, ils sont cités par 33,4 % des personnes ayant des revenus mensuels inférieurs à 900 euros/UC contre 62 % de celles ayant des revenus d'au moins 1500 euros/UC ($p < 0,001$). De même, pour les pesticides, les pourcentages sont respectivement de 23,6 et 42,9 % ($p < 0,001$). Le chlore, le calcaire et les bactéries sont, quant à eux, davantage cités par les personnes aux revenus les plus faibles : les pourcentages varient pour le chlore de 26,9 % pour les personnes aux plus bas revenus à 18,6 % pour les plus hauts revenus ($p < 0,05$), pour le calcaire de 41,2 % à 12,2 % ($p < 0,001$) et pour les bactéries de 40,7 % à 21,9 % ($p < 0,001$). Après contrôle des effets de structure, le lien observé avec le fait de citer l'élément bactérie n'est plus significatif.

Des différences importantes selon le niveau de diplôme sont aussi observées. Les nitrates sont davantage cités en premier ou en second quand le niveau de diplôme augmente, de même que les pesticides. Ainsi, 29,4 % des personnes sans diplôme ont cité les nitrates contre 64 % des personnes ayant les niveaux de diplôme les plus élevés ($p < 0,001$). Pour les pesticides, les pourcentages sont respectivement de 30 % et 42,8 % ($p < 0,05$). A l'inverse, le calcaire et les bactéries sont moins cités quand le niveau de diplôme augmente : les pourcentages varient pour le calcaire de 40,3 % pour les non diplômés à 13,2 % pour les personnes ayant les plus hauts diplômes ($p < 0,001$), et pour les bactéries de 44,2 % à 21,9 % ($p < 0,001$). Les désignations du plomb et du chlore, quant à elles, ne varient pas selon le niveau de diplôme. Après contrôle des effets de structure, le lien observé entre le fait de citer les bactéries et le niveau de diplôme n'est plus significatif.

Figure 3 : Proportions de personnes citant, en premier ou en second, certains éléments présents dans l'eau comme susceptibles de présenter un risque pour la santé



Des différences significatives sont également observées en fonction de la catégorie socioprofessionnelle. La désignation des nitrates varie de 40,4 % parmi les personnes sans activité professionnelle à 65,6 % parmi les cadres et professions intellectuelles supérieures ($p < 0,001$). Pour les pesticides, les pourcentages varient de 27,9 % parmi les personnes sans activité à 45,8 % parmi les retraités ($p < 0,001$).

Pour l'élément calcaire, les fréquences varient de 34,6 % parmi les personnes sans activité à 13,8 % parmi les cadres et professions intellectuelles supérieures ($p < 0,001$).

Pour les bactéries, les fréquences varient de 41,3 % parmi les ouvriers à 20,3 % parmi les cadres et professions intellectuelles supérieures ($p < 0,001$).

Les désignations du plomb et du chlore ne varient pas selon les différentes catégories socioprofessionnelles.

La présence d'un enfant de moins de 4 ans dans le foyer n'est pas associée au fait de désigner en premier ou en second les éléments pesticides, nitrates, plomb, chlore et bactéries. En revanche, pour le calcaire, la fréquence varie de 19,5 % lorsqu'il n'y a pas d'enfant de moins de 4 ans dans le foyer à 26,3 % ($p < 0,05$) lorsqu'un enfant est présent.

Il en est de même pour la sensibilité déclarée aux problématiques environnementales, avec une désignation de l'élément calcaire en premier ou en second variant de 17,8 % parmi les très sensibles à 26 % parmi les peu sensibles ($p < 0,01$).

Après contrôle des effets de structures, ces liens ne sont plus statistiquement significatifs.

Enfin, la zone géographique est associée au fait de désigner, en premier ou en second, les pesticides (20,8 % de désignation à Paris contre 49,4 % en grande couronne, $p < 0,001$), le chlore (24,9 % de désignation à Paris contre 40,2 % en petite couronne et 35 % en grande couronne, $p < 0,001$) et le calcaire (15,8 % de désignation à Paris contre 43,3 % en petite couronne et 40,9 % en grande couronne, $p < 0,05$). Cependant, après contrôle des effets de structure, seul le lien avec l'élément chlore reste significatif.

Figure 4 : Proportions de Franciliens déclarant consommer à leur domicile « exclusivement de l'eau du robinet », « exclusivement de l'eau en bouteille » ou « de l'eau du robinet et de l'eau en bouteille », selon la zone géographique de résidence

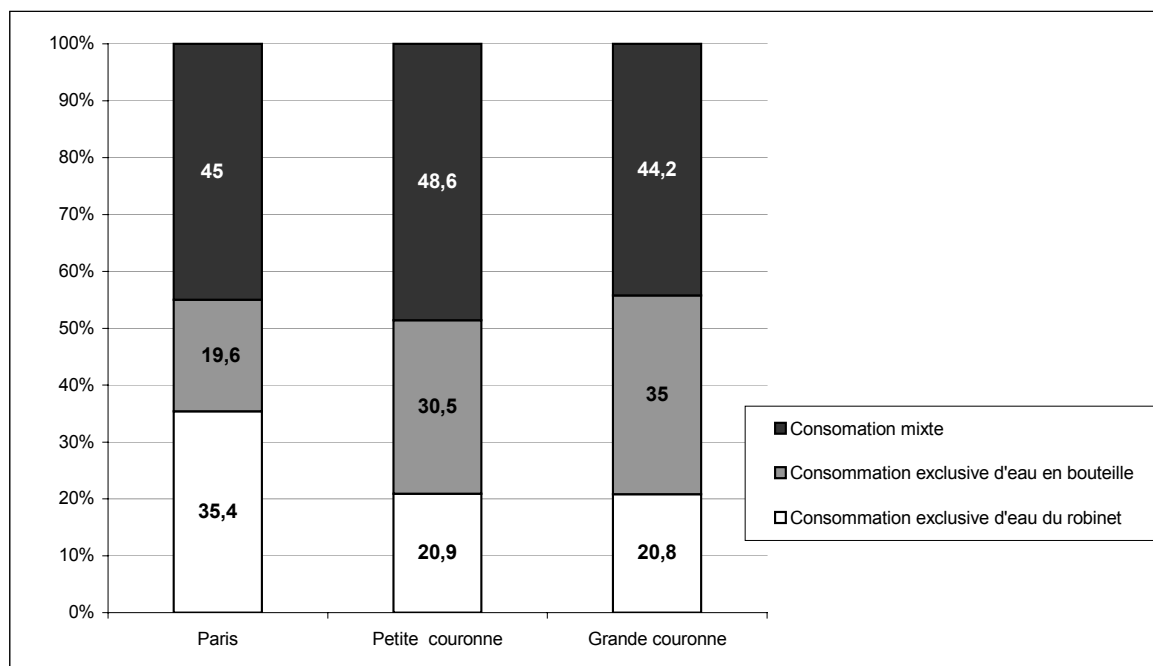
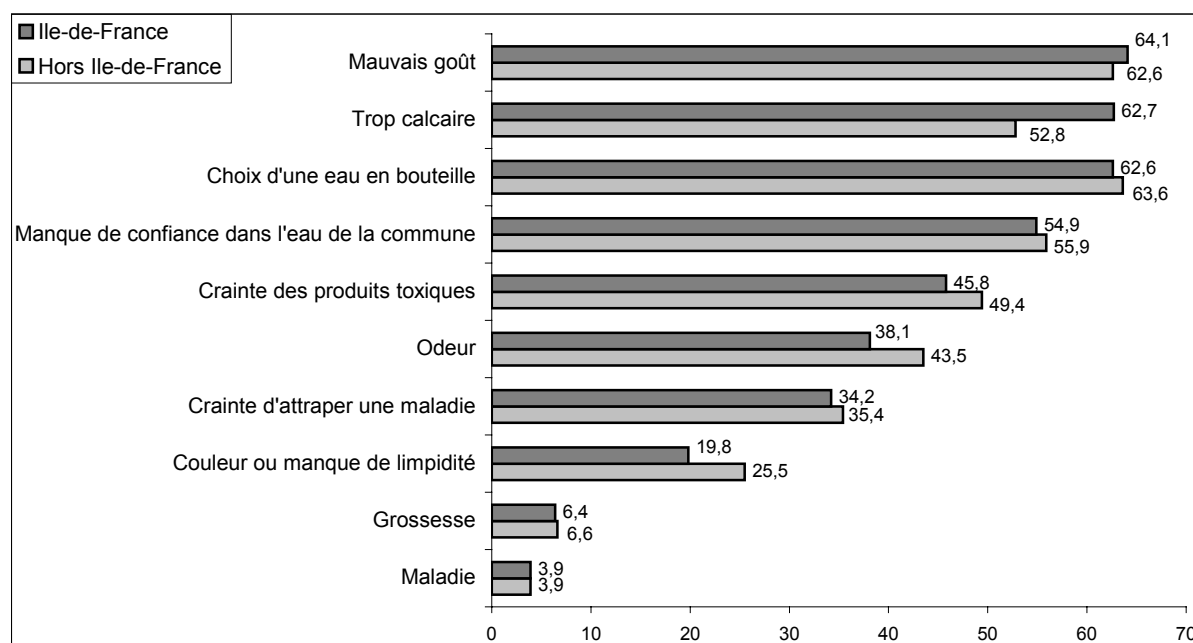


Figure 5 : Motifs de non-consommation de l'eau du robinet



Modes de consommation et motifs de non-consommation de l'eau du robinet ⁷

Le choix des Franciliens concernant leur mode de consommation d'eau (eau du robinet, en bouteille ou les deux) ne diffère pas significativement de celui des habitants de province.

Près du tiers des Franciliens ne consomme que de l'eau en bouteille (30,2 %), 23,8 % consomment uniquement de l'eau du robinet et 46 % consomment les deux types d'eau. Le choix du mode de consommation est lié au niveau de diplôme. En effet, si 39,6 % des Franciliens ayant un niveau inférieur au bac consomment exclusivement de l'eau en bouteille, il ne sont plus que 22,5 % parmi les Franciliens ayant un diplôme de niveau bac +5 ou au delà ($p < 0,001$). On observe également un lien important avec la zone géographique. Ainsi, 19,6 % des Parisiens consomment exclusivement de l'eau en bouteille, contre environ 30,5 % des habitants de petite couronne et 35 % de ceux de grande couronne ($p < 0,001$) (Figure 4).

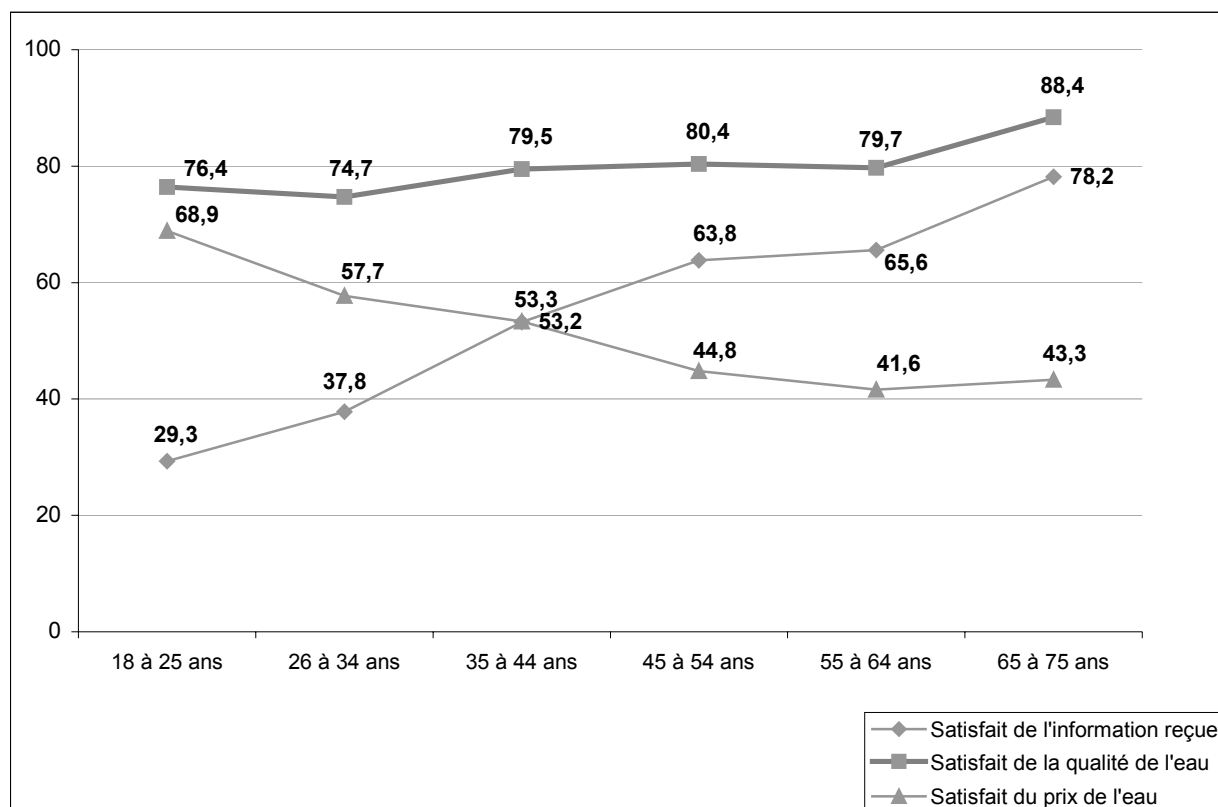
Après contrôle des effets de structure, les liens restent significatifs avec le niveau de diplôme (la consommation d'eau en bouteille reste la plus élevée pour les Franciliens ayant un niveau de diplôme inférieur au bac), ainsi qu'avec la zone géographique avec une augmentation de la consommation d'eau en bouteille lorsqu'on s'éloigne de la capitale.

Lorsqu'on interroge les Franciliens sur le ou les motifs de non-consommation d'eau du robinet, le mauvais goût arrive en tête, cité par 64,1 % des Franciliens qui ne consomment pas d'eau du robinet. De même, le choix spécifique d'une eau en bouteille, qui peut être, en partie, dû au mauvais goût de l'eau du robinet, arrive en troisième position (62,6 %) (Figure 5).

Les risques pour la santé sont moins cités. Ainsi, 55 % des personnes interrogées citent le manque de confiance dans l'eau de leur commune, 45,8 % la crainte de la présence de produits toxiques et 34,2 % la crainte d'attraper une maladie.

⁷ Tableaux 22 et 23 Annexe 1

Figure 6 : Eau du robinet de la commune : qualité perçue, satisfaction à l'égard de l'information reçue et de son prix en fonction de l'âge (en Ile-de-France)



L'eau du robinet de la commune : qualité perçue, satisfaction à l'égard du prix et de l'information reçue

Satisfaction à l'égard de la qualité de l'eau du robinet dans sa commune ⁸

Près de 80 % des Franciliens se déclarent satisfaits de la qualité de l'eau du robinet de leur commune (contre 76,5 % pour la province). En Ile-de-France, les hommes sont davantage satisfaits de la qualité de l'eau du robinet que les femmes (81,3 % vs 77,2 %, $p<0,05$). Après contrôle des effets de structure, ce lien disparaît. Le niveau de satisfaction augmente par ailleurs avec l'âge et est le plus élevé chez les 65-75 ans (88,4 %) (Figure 6). Il croît également en fonction du niveau de diplôme passant de 74,1 % parmi les Franciliens sans diplôme à 82,6 % parmi ceux ayant un niveau bac + 5 ou plus ($p<0,05$), ce lien disparaît après contrôle des effets de structure.

La satisfaction augmente aussi avec le niveau de revenu (73,6 % parmi les Franciliens aux revenus mensuels inférieurs à 900 euros/UC vs 83,2 % parmi ceux aux revenus supérieurs à 1500 euros/UC, $p<0,001$).

Enfin, la qualité de l'eau du robinet est perçue comme plus élevée à Paris qu'en petite et grande couronne (84,4 % vs 77,8 %, $p<0,05$). Ce lien disparaît après contrôle des effets de structure.

Satisfaction à l'égard du prix ⁹

Un peu plus de la moitié des Franciliens (51,8 %) déclarent être satisfaits du prix de l'eau de leur commune (50 % en province).

Il n'y a pas de différence entre hommes et femmes. Les jeunes se déclarent en revanche plus souvent satisfaits du prix de l'eau (68,9 %) que les plus âgés (41,6 % pour les 55-64 ans) ($p<0,001$) (Figure 6). La satisfaction augmente également avec le niveau de diplôme. Par ailleurs, les Parisiens sont les plus satisfaits (69 % vs 43,6 % en grande couronne).

⁸ Tableaux 24 et 25 Annexe 1

⁹ Tableaux 26 et 27 Annexe 1

Après contrôle des effets de structure, les liens statistiques persistent avec l'âge et la zone géographique.

Satisfaction à l'égard de l'information reçue ¹⁰

Comme pour la province, plus de la moitié des Franciliens déclarent être satisfaits de l'information reçue sur la qualité de l'eau du robinet dans leur commune (52,4 %).

Les femmes se disent plus satisfaites que les hommes (55,8 % contre 49 %, $p<0,05$). On note également une satisfaction qui augmente avec l'âge puisqu'elle varie de 29,3 % parmi les 18-25 ans à 78,5 % parmi les 65-75 ans ($p<0,001$) (Figure 6).

On note également des différences de satisfaction entre catégories socioprofessionnelles. Par exemple, 42,5 % des ouvriers franciliens se disent satisfaits contre 75 % des retraités franciliens ($p<0,001$).

La satisfaction passe également de 41,7 % pour les personnes ayant des revenus inférieurs à 900 euros/UC à 51,9 % pour celles disposant d'au moins 1500 euros/UC ($p<0,01$).

Le degré de satisfaction est aussi meilleur dans les foyers où vit un enfant de moins de 4 ans (54,3 % contre 43,4 %, $p<0,01$), ainsi que lorsque la sensibilité à l'environnement est plus élevée (47,8 % des peu sensibles sont satisfaits de l'information reçue, contre 58,7 % des très sensibles, $p<0,05$). Après contrôle des facteurs de confusion, ces liens disparaissent.

Les Parisiens sont les moins satisfaits de l'information reçue sur la qualité de l'eau (48,8 % vs 56,7 % des habitants de grande couronne, $p<0,05$). Ceci peut s'expliquer en partie par la proportion de locataires plus élevée à Paris, ceux-ci ne recevant pas le document d'information sur la qualité de l'eau du robinet, adressé avec la facture d'eau aux propriétaires de logements. Ainsi, 65 % des propriétaires de logement déclarent être satisfaits de l'information reçue, contre 34 % des locataires ($p<0,001$).

Après contrôle des effets de structure, l'âge est le facteur prépondérant dans le degré de satisfaction à l'égard de l'information reçue, les 65-75 ans étant neuf fois plus satisfaits que les 18-25 ans.

¹⁰ Tableaux 28 et 29 Annexe 1

Mesures à prendre pour l'amélioration de la qualité de l'eau du robinet¹¹

Parmi les trois mesures proposées dans le questionnaire pour améliorer la qualité de l'eau du robinet, limiter l'usage des pesticides et engrais est cité en premier (34,9 %) devant une meilleure maîtrise des rejets chimiques industriels (32,9 %) et le remplacement des tuyaux en plomb (29,9 %).

Les hommes sont plus favorables à une limitation de l'usage des pesticides et nitrates ainsi qu'au remplacement des tuyaux en plomb, alors que les femmes sont plutôt favorables à une meilleure maîtrise des rejets chimiques ($p < 0,01$).

On observe un lien avec l'âge : les jeunes (18-25 ans) sont plus favorables à la maîtrise des rejets chimiques, tandis que les plus âgés citent davantage la limitation de l'usage des pesticides et nitrates et le remplacement des tuyaux en plomb.

Plus le niveau de diplôme est élevé, plus la limitation de l'usage des pesticides et nitrates est évoquée, alors que les Franciliens ayant les diplômes les moins élevés citent de préférence le remplacement des tuyaux en plomb ($p < 0,001$).

De même, plus la sensibilité à l'environnement est importante, plus la limitation de l'usage des pesticides et nitrates est avancée.

¹¹ Tableaux 30 et 31 Annexe 1

Figure 7 : Caractéristiques des Franciliens appartenant au profil des « satisfaits confiants » quant à l'eau du robinet

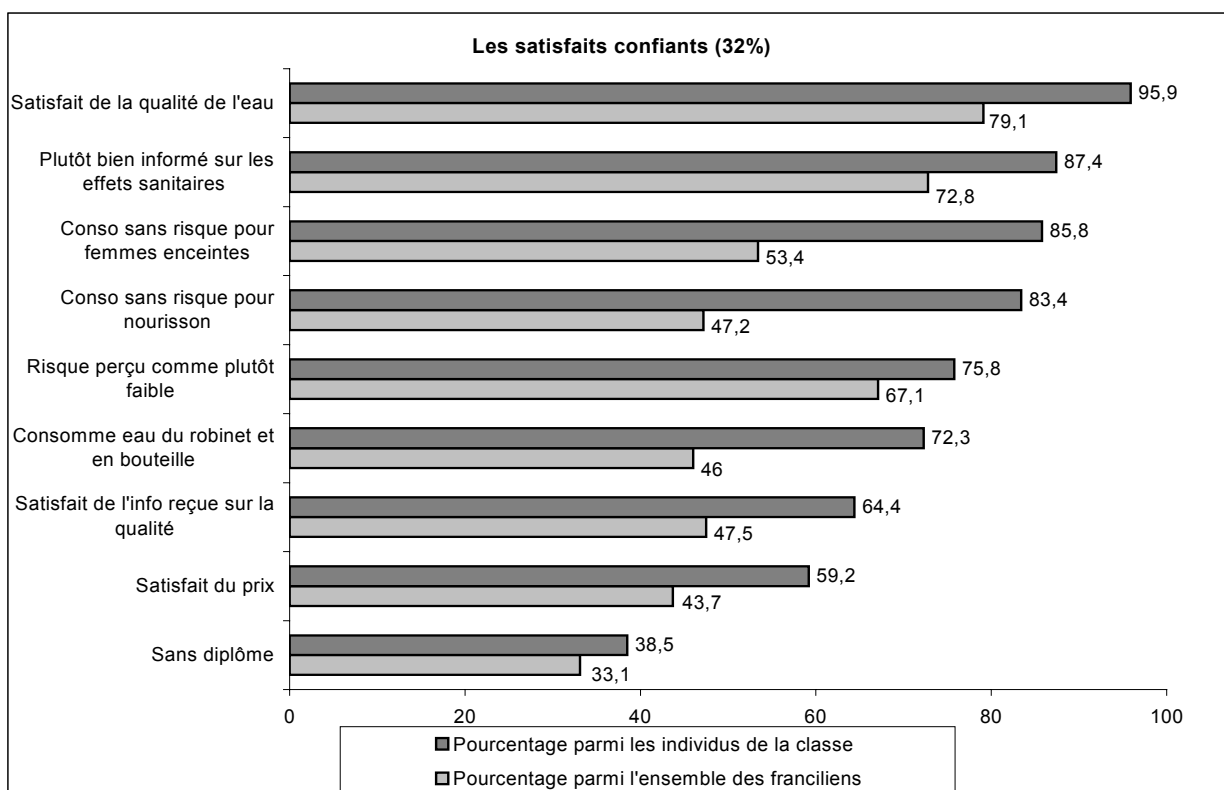
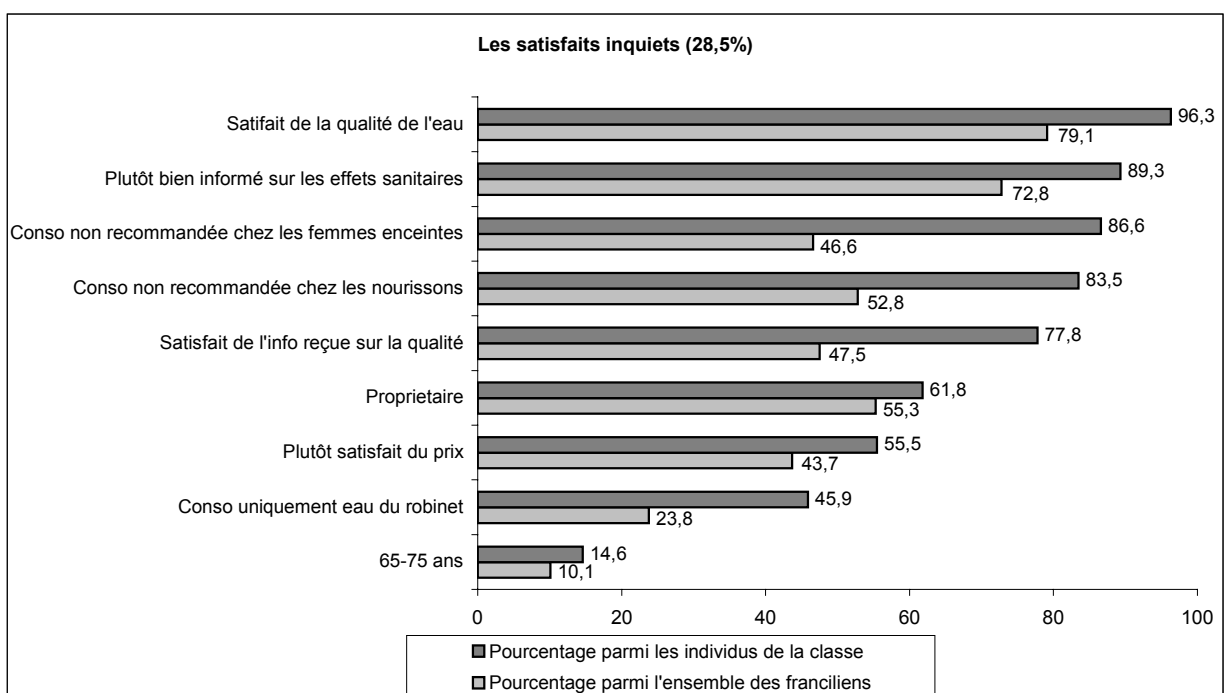


Figure 8 : Caractéristiques des Franciliens appartenant au profil des « satisfaits inquiets » quant à l'eau du robinet



Les profils des Franciliens selon leur rapport à l'eau du robinet

Afin de mettre en relation les différentes thématiques décrites précédemment et déterminer des profils parmi les Franciliens, une analyse factorielle multiple a été réalisée et sur la base des résultats de cette analyse, une classification ascendante hiérarchique a été effectuée (cf. Méthodes d'analyse p 18 et 19).

A partir des réponses obtenues dans l'enquête, des variables dites « actives » ont été sélectionnées. Ces variables sont celles sur lesquelles est basée la classification des individus. D'autres variables dites « illustratives » ou « supplémentaires » ont ensuite été utilisées. Celles-ci ne contribuent pas à la construction des classes mais servent à identifier et caractériser les regroupements établis à partir des variables actives (Annexe 2).

Les informations ont été hiérarchisées à partir des axes déterminés par l'analyse factorielle multiple. Pour la représentation graphique de cette analyse (Annexe 3), toutes les variables n'ont pas été conservées. Seules les modalités actives les plus contributives à la définition des profils et les modalités illustratives les plus pertinentes ont été représentées.

Ces analyses ont permis de mettre en évidence quatre profils synthétiques parmi les Franciliens.

Les satisfaits confiants

Ce groupe rassemble près d'un tiers des Franciliens (32 %). Les individus se caractérisent par une représentation très favorable de l'eau du robinet (Figure 7). Ainsi, ils sont le plus souvent satisfaits de la qualité de l'eau de leur commune, de son prix et de l'information reçue concernant sa qualité.

La plupart des personnes de ce groupe déclarent un risque sanitaire lié à l'eau du robinet plutôt faible, voire quasi nul pour la population générale et pour les populations vulnérables tels que les nourrissons et les femmes enceintes.

Logiquement, ils sont nombreux à consommer l'eau du robinet.

Figure 9 : Caractéristiques des Franciliens appartenant au profil des « insatisfaits inquiets » quant à l'eau du robinet

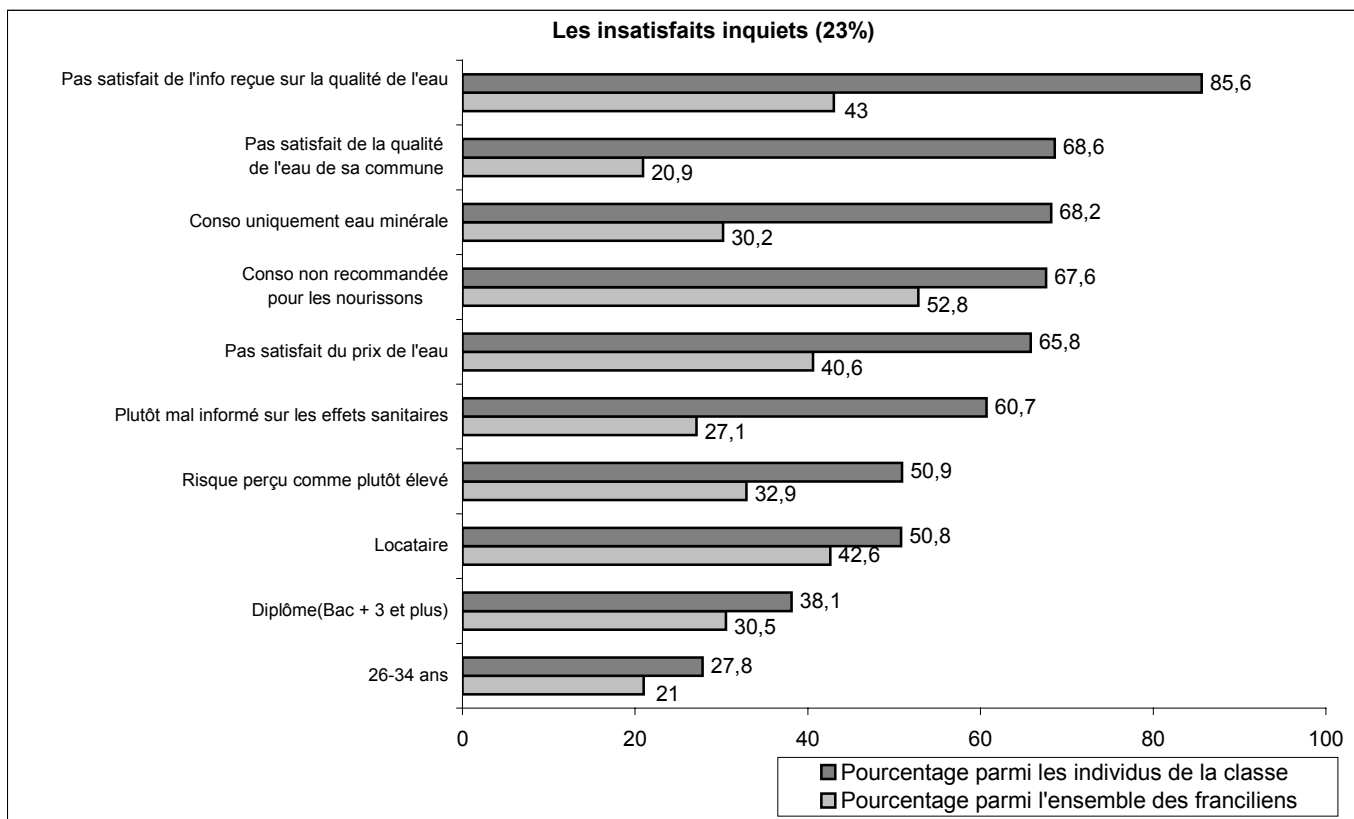
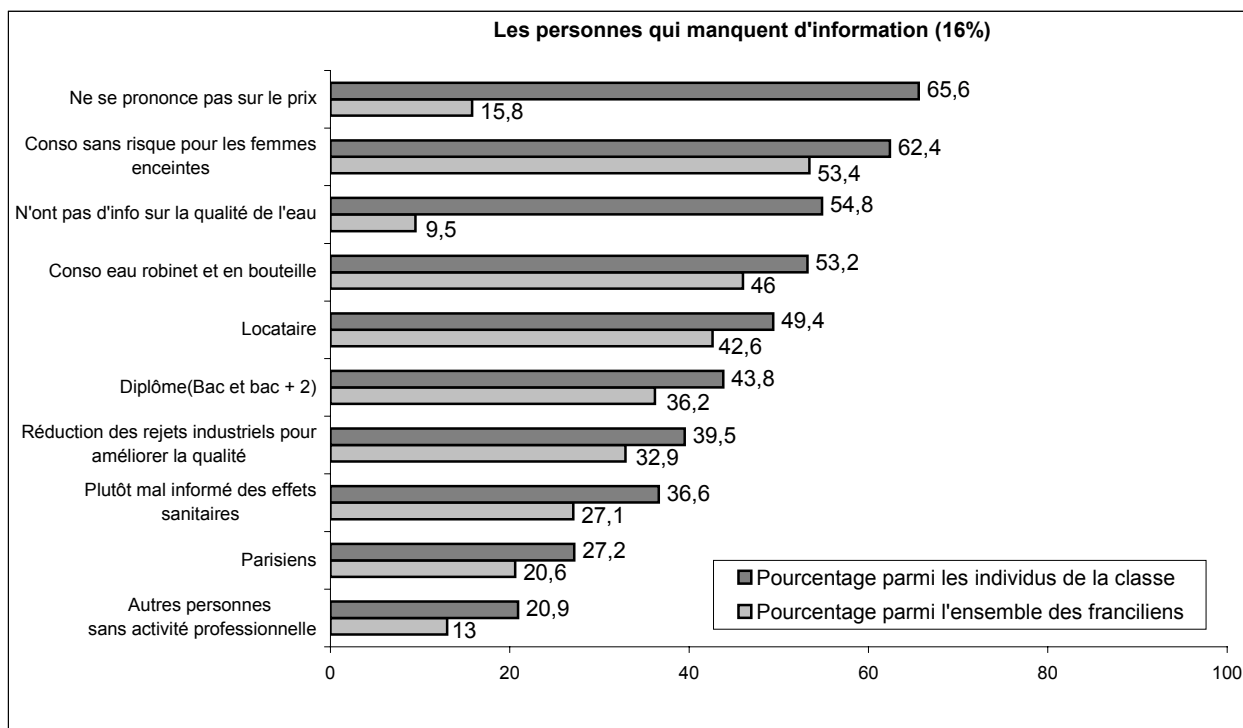


Figure 10 : Caractéristiques des Franciliens appartenant au profil des « personnes en manque d'information » quant à l'eau du robinet



Les satisfaits inquiets

Ce groupe rassemble 28,5 % des Franciliens interrogés. Comme pour le groupe précédant, les personnes déclarent en forte proportion être satisfaites de la qualité de l'eau de leur commune, de son prix et de l'information reçue concernant sa qualité (Figure 8). Elles sont également plus nombreuses à déclarer être bien informées sur les risques sanitaires liés à la qualité de l'eau du robinet. En revanche, une large majorité des personnes interrogées pensent qu'il existe un risque pour les nourrissons et les femmes enceintes.

Il s'agit surtout de propriétaires et de personnes âgées (65-75 ans).

Les insatisfaits inquiets

Les personnes de ce groupe, qui représente 23 % des Franciliens, déclarent être mal informées sur les risques sanitaires liés à la qualité de l'eau du robinet et ne sont pas satisfaites de la qualité de l'eau distribuée dans leur commune, de son prix et de l'information reçue (Figure 9). Logiquement, la majorité de ces personnes consomment uniquement de l'eau en bouteille et pensent que l'eau du robinet présente un risque pour la santé en générale et pour celle des nourrissons en particulier.

Ce groupe est principalement constitué de locataires, de personnes diplômées et relativement jeunes (26-34 ans).

Les personnes en manque d'information

Les individus de ce groupe, qui représente 16 % des Franciliens, ne se prononcent pas sur le prix de l'eau dans leur commune et déclarent ne pas recevoir d'information sur la qualité de l'eau (Figure 10). Ils déclarent également se sentir plutôt mal informés des effets sur la santé liés à la qualité de l'eau du robinet, même s'ils sont plutôt favorables à la consommation d'eau du robinet par les femmes enceintes. Pour ces personnes, une meilleure maîtrise des rejets chimiques industriels est la mesure la plus efficace pour améliorer la qualité de l'eau du robinet.

Ce groupe est principalement constitué de Parisiens, de jeunes (18-25 ans), de locataires et de personnes sans activité professionnelle.

Discussion

L'eau du robinet est consommée par une majorité de Franciliens

D'après le Baromètre santé environnement 2007, près de sept Franciliens sur 10 consomment de l'eau du robinet de façon exclusive (23,8 %) ou occasionnellement (46 %).

Ce résultat rejoint celui obtenu dans le Baromètre C.I.EAU/TNS-SOFRES [7] où 71% des Français interrogés déclaraient consommer de l'eau du robinet au moins une fois par semaine.

En Ile-de-France, ce sont les Parisiens qui consomment le plus l'eau du robinet. Ils sont plus de 80 % contre 65 % des habitants des communes de grande couronne. Une enquête menée par la société municipale EAU DE PARIS [8] en 2007 indique des résultats semblables puisque 84 % des Parisiens interrogés déclaraient consommer de l'eau du robinet.

Le choix du type d'eau consommée n'est pas influencé par des critères socio-démographiques mais essentiellement par sa perception sensorielle. Ainsi, le mauvais goût de l'eau du robinet et le fait qu'elle soit trop calcaire sont les premiers motifs de non-consommation cités par respectivement 64,1 % et 62,7 % des Franciliens ne buvant pas d'eau du robinet. Ces motifs se retrouvent dans différentes études d'opinion sur l'eau du robinet. Par exemple, dans une étude réalisée en 2001 par l'institut de sondage Ipsos pour une société¹² de fabrication de filtres à eau, les personnes ayant déclaré que l'eau du robinet est de mauvaise qualité citaient comme premier motif une charge excessive en calcaire (69 %) et comme deuxième motif, son mauvais goût (62 %). Dans l'enquête d'EAU DE PARIS, le mauvais goût, le chlore et le calcaire étaient cités le plus souvent par les personnes insatisfaites de l'eau de consommation.

Dans ces deux enquêtes, le calcaire est surtout cité pour des usages de l'eau autre que la boisson, l'eau trop calcaire étant décrite comme irritante pour la peau, durcissante pour le linge ou entartrante pour l'électroménager.

Une enquête réalisée par le Centre de Recherche pour l'Etude et l'Observation des Conditions de Vie (CREDOC) concluait également que la non consommation d'eau du robinet ne se justifiait pas par une crainte de toxicité mais parce qu'elle a un mauvais goût et qu'elle a une forte teneur en calcaire. Les Franciliens ont donc confiance en l'eau du robinet, ils sont d'ailleurs 80 % à déclarer « être satisfaits » de la qualité de l'eau de leur commune. En revanche, pour ceux qui n'en consomment pas, la raison est qu'ils ne la trouvent pas bonne.

¹² <http://www.ipsos.fr/CanalIpsos/articles/363.asp>

Un sentiment majoritaire d'être bien informé des risques sanitaires associés à la qualité de l'eau du robinet

Sept Franciliens sur dix déclarent être bien informés des risques sanitaires de la qualité de l'eau du robinet. Ce sentiment est meilleur chez les femmes et augmente avec l'âge. La bonne qualité globale de l'eau distribuée en Ile-de-France grâce aux différents moyens mis en œuvre (protection des captages, contrôles, normes strictes de qualité) semble donc être bien connue des Franciliens.

En revanche, lorsqu'il s'agit de populations vulnérables (nourrissons, femmes enceintes), les craintes deviennent importantes et seulement un Francilien sur dix déclare que les nourrissons peuvent être alimentés par de l'eau du robinet et près de trois Franciliens sur dix considèrent qu'une femme enceinte peut consommer de l'eau du robinet sans risque.

Nitrates et plomb sont les premières substances mises en cause

Parmi six substances susceptibles d'être présentes dans l'eau du robinet, les nitrates sont les plus fréquemment cités (en premier ou en second) comme pouvant présenter un risque pour la santé. Cette opinion peut paraître étonnante en Ile-de-France où 99,5 % des analyses réalisées sur le paramètre nitrate sont conformes. Les dépassements de seuil observés concernent les zones agricoles du Val d'Oise mais surtout de la Seine et Marne. La forte médiatisation de la pollution par les nitrates, en particulier dans les régions de l'ouest de la France, explique sûrement que cet élément inquiète en premier la population. Par ailleurs, les recommandations des autorités publiques qui déconseillent l'usage de l'eau du robinet pour les nourrissons et les femmes enceintes lorsque les seuils en nitrates sont dépassés favorisent certainement la naissance de craintes dans la population générale.

Il en est de même pour les pesticides, cités par 38 % de la population francilienne alors que sur l'année 2006, seul 0,3 % de la population francilienne a connu des restrictions d'usages de l'eau du robinet suite à des dépassements de seuils. Les recommandations d'usage pour les nourrissons et les femmes enceintes en cas de dépassement des seuils pour les pesticides expliquent également la très forte proportion de personnes interrogées à déclarer un risque sanitaire de l'eau du robinet pour ces populations. La crainte est aussi accrue avec la forte médiatisation des pathologies que les pesticides seraient susceptibles de provoquer tels les cancers.

Nitrates et pesticides sont cependant moins fréquemment cités en Ile-de-France qu'en province (respectivement 52 % vs 56 % pour les nitrates et 37 % vs 41 % pour les pesticides).

Le plomb est cité par 40 % des Franciliens (deuxième position, derrière les nitrates) comme substance présente dans l'eau du robinet et pouvant présenter un risque pour leur santé. On n'observe pas de différence significative avec la province.

Il convient de rappeler que l'eau en sortie de station de distribution ne contient que très rarement du plomb. La contamination de l'eau du robinet est liée à la dissolution dans l'eau du plomb des canalisations anciennes ou des raccords en plomb et des soudures à l'étain-plomb sur les tuyaux de cuivre (le plomb a été utilisé jusque dans les années 1960).

Un décret du 5 avril 1995 interdit le plomb pour les installations de distribution d'eau potable.

Aujourd'hui les intoxications au plomb (saturnisme) d'origine hydrique sont rares. La cause majeure d'intoxication chez l'enfant est le plomb présent dans les peintures anciennes (utilisées jusqu'en 1949).

En 2007, la DRASS fait état de 213 nouveaux cas de saturnisme. Les intoxications au plomb constituent un réel problème de santé publique en Ile-de-France qui regroupe à elle seule 70 % de ces cas. Ces chiffres expliquent certainement le fait que, dans cette enquête, le plomb soit fréquemment cité en Ile-de-France.

Le risque lié à la présence de bactéries dans l'eau est peu cité. La mauvaise qualité bactériologique de l'eau est cependant un risque important pour la santé de la population. Elle était responsable autrefois de maladies graves tel que le choléra par exemple. La maîtrise de ce risque, par un traitement de l'eau et une réglementation stricte, semble être aujourd'hui acquise par l'ensemble de la population.

La limitation de l'usage des nitrates et pesticides est jugée comme la mesure la plus efficace pour améliorer la qualité de l'eau du robinet

En cohérence avec les substances pouvant présenter un risque pour la santé les plus fréquemment citées, limiter l'usage des pesticides et des nitrates est, pour les Franciliens, la mesure la plus efficace pour améliorer la qualité de l'eau. La maîtrise des rejets industriels chimiques, citée par une majorité de femmes (36,3 %), arrive en seconde position, devant le remplacement des tuyaux en plomb.

Une large satisfaction des Franciliens à l'égard de la qualité de l'eau de leur commune

Près de huit Franciliens sur dix déclarent être satisfaits de l'eau de leur commune. Ils sont plus nombreux qu'en province (76,5 %). Par ailleurs, les Parisiens sont plus satisfaits que les habitants de petite et grande couronnes. Dans le baromètre C.I.EAU, 77 % des Français interrogés avaient une appréciation positive de la qualité globale de l'eau du robinet de leur domicile.

Mais une information jugée insuffisante, notamment chez les jeunes

Seul un Francilien sur deux déclare être satisfait de l'information reçue sur la qualité de l'eau de sa commune. Pourtant la réglementation impose l'information des populations avec notamment l'envoi, avec la facture d'eau, d'une synthèse annuelle des contrôles sanitaires réalisés sur l'eau distribuée.

Ce mode d'information n'est cependant pas accessible aux locataires qui ne reçoivent pas de factures lorsque l'eau est incluse dans les charges. Ainsi, 65 % des propriétaires de logement déclarent être satisfaits de l'information reçue, contre 34 % des locataires ($p < 0,001$). De même, certains copropriétaires sont susceptibles de ne pas recevoir cette information.

On observe également une demande d'information bien plus importante chez les jeunes puisque 29 % des 18-25 ans se disent satisfaits contre 78 % des 65-75 ans ($p < 0,001$).

Un prix de l'eau jugé peu satisfaisant

Seulement un Francilien sur deux est satisfait du prix de l'eau de sa commune. Il faut cependant signaler ici un taux important de non répondants (15 %) qui peut s'expliquer par une absence de connaissance du prix de l'eau pour les locataires de logements. Ainsi, le baromètre C.I.EAU indique que les Français qui paient l'eau dans leurs charges ont une perception assez floue de cette question, ils sont 53 % à ignorer le montant de leurs dépenses d'eau.

Conclusion

Les Franciliens ont accès à une eau potable de bonne qualité. Les risques sanitaires liés à la consommation d'eau sont extrêmement faibles grâce à des processus de traitements performants et à des normes de qualité exigeantes. La qualité de l'eau distribuée est également garantie par des contrôles reposant sur une soixantaine de paramètres : caractéristiques organoleptiques, physico-chimiques, microbiologiques, teneurs en pesticides, nitrates, métaux, etc. La réglementation impose que les résultats de ces contrôles soient affichés en mairie et adressés à chaque abonné.

Dans le cadre du Baromètre santé environnement 2007, des questions ont été posées aux personnes interrogées sur leurs pratiques et opinions en matière d'eau de consommation, notamment sur l'information reçue, les risques perçus et la satisfaction à l'égard de la qualité et du prix de l'eau du robinet.

En Ile-de-France, l'enquête montre que sept habitants sur dix consomment de l'eau du robinet. Les personnes qui n'en consomment jamais indiquent ne pas en apprécier le goût, et le fait de ne pas consommer l'eau du robinet n'est pas lié à la crainte d'un risque pour la santé. D'ailleurs, la majorité des Franciliens déclarent être satisfaits de la qualité de l'eau distribuée, même si des craintes sont souvent évoquées lorsqu'il s'agit d'utiliser cette eau pour l'alimentation des nourrissons et des femmes enceintes. Ces inquiétudes mettent en évidence un manque de communication dans la mesure où, en dehors de restrictions particulières d'usages en cas de dépassements des seuils de qualité, ces populations vulnérables peuvent consommer l'eau du robinet. Cependant, la possibilité pour ces populations vulnérables de boire de l'eau du robinet sans courir de risque n'est pas admise par une majorité de la population (près de 90% des personnes interrogées).

Des restrictions d'usage de l'eau du réseau public sont imposées lors de pollution par les nitrates et les pesticides. Ce sont d'ailleurs ces éléments qui sont les premiers cités (avec le plomb) comme pouvant présenter un risque pour la santé. Cela peut paraître étonnant en Ile-de-France dans la mesure où les seuils pour ces deux polluants sont rarement dépassés et, lorsqu'ils le sont, il s'agit de secteurs bien particuliers.

Enfin, cette enquête montre qu'une partie de la population ne reçoit pas d'information sur la qualité de l'eau du robinet. Il s'agit principalement de locataires et de copropriétaires qui ne reçoivent pas de facture d'eau, celle-ci étant toujours accompagnée de la synthèse des résultats des contrôles réalisés.

Annexes

Annexe 1 :

**Résultats des analyses bivariées et
des régressions logistiques**

Tableau 2 : Proportions de personnes ayant le sentiment d'être plutôt « bien informées » sur les effets de la qualité de l'eau du robinet sur la santé

	Ile – de – France		Hors Ile – de – France	
	%	IC 95 %	%	IC 95 %
Ensemble	70	67,6 – 72,3	71,4	69,5 – 72,8
Probabilité ⁽¹⁾			NS	
Sexe				
Homme	67,1	63,4 – 70,7	70,2	68 – 72,3
Femme	72,7	69,7 – 75,5	72,5	70,6 – 74,3
Probabilité ⁽¹⁾	*		NS	
Age				
18 – 25 ans	54,3	47,2 – 61,2	55,3	50,5 – 60
26 – 34 ans	58,5	52,7 – 64	61,7	57,9 – 65,4
35 – 44 ans	70,1	65,2 – 74,6	69,5	66,5 – 72,3
45 – 54 ans	76,7	71,5 – 81,3	76,1	73,2 – 78,8
55 – 64 ans	85	79,9 – 89	80,7	77,8 – 83,2
65 – 75 ans	85,8	79,8 – 90,3	87,3	84,4 – 89,7
Probabilité ⁽¹⁾	***		***	
Catégorie socioprofessionnelle				
Artisans, commerçants et chefs d'entreprise	66	52,5 – 77,4	63	55,6 – 69,9
Cadres et professions intellectuelles supérieures	74,2	69 – 78,9	68,3	63,6 – 72,6
Professions intermédiaires	70,8	65,5 – 75,5	69	65,4 – 72,3
Employés	61,3	55,7 – 66,5	71	67,9 – 74
Ouvriers	65,5	56 – 73,8	66,6	62,6 – 70,4
Retraités	85,4	80,7 – 89,1	85,7	83,4 – 87,8
Autres personnes sans activité professionnelle	62,4	54,9 – 69,4	61,9	56,8 – 66,8
Probabilité ⁽¹⁾	***		***	
Diplôme				
Aucun diplôme	62,7	52 – 72,3	68,9	63,3 – 74
Inférieur au baccalauréat	70,6	65,8 – 75	74,3	72,2 – 76,3
Baccalauréat	71,8	66,5 – 76,5	66,5	62,9 – 69,8
Bac + 2	64,5	57,9 – 70,6	71,5	67,2 – 75,4
Bac + 3 à bac + 4	70,5	64,4 – 76	69,8	65,6 – 73,7
Bac + 5 et plus, grandes écoles	73,5	67,7 – 78,6	72,7	67,2 – 77,6
Probabilité ⁽¹⁾	NS		**	

Tableau 2 (suite)

Revenus par unité de consommation				
< 900 euros par mois	59,4	52,8 – 65,6	67,7	64,6 – 70,7
900 – 1 499 euros par mois	69,5	64,8 – 73,8	72,1	69,8 – 74,3
≥ 1 500 euros par mois	74	70,7 – 77,2	74,2	71,8 – 76,5
Probabilité ⁽¹⁾	***		**	
Enfants de moins de 4 ans dans le foyer				
Oui	62,1	55,7 – 68	65,6	61,7 – 69,3
Non	71,6	69,1 – 74,1	72,4	70,8 – 73,9
Probabilité ⁽¹⁾	**		**	
Sensibilité à l'environnement				
Peu sensible	66,5	61,7 – 70,9	98,8	66 – 71,5
Sensible	72,6	68,8 – 75,3	71,4	69,4 – 73,3
Très sensible	69,4	64,1 – 74,2	74,9	71,9 – 77,7
Probabilité ⁽¹⁾	NS		*	
Zone géographique (Ile-de-France)				
Paris	69,4	63,4 – 74,8		
Petite couronne	68,8	64,6 – 72,7		
Grande couronne	71,3	67,9 – 74,4		
Probabilité ⁽¹⁾	NS			

⁽¹⁾ χ^2 , test sur les effectifs pondérés et redressés, NS = non significatif, * = $p < 0,05$, ** = $p < 0,01$, *** = $p < 0,001$

Tableau 3 : Facteurs associés en Ile-de-France au fait de se sentir « plutôt bien informé » sur les effets de la qualité de l'eau du robinet sur la santé

	Ile – de – France		
	OR ajusté ⁽¹⁾	P ⁽²⁾	IC 95 %
Sexe			
Homme (réf.)	1		
Femme	1,4	*	1,1 – 1,8
Age			
18 – 25 ans (réf.)	1		
26 – 34 ans	1,1	NS	0,71 – 1,83
35 – 44 ans	1,96	**	1,23 – 3,13
45 – 54 ans	2,97	***	1,80 – 4,88
55 – 64 ans	5,29	***	2,78 – 10,07
65 – 75 ans	5,88	***	2,43 – 14,22
Catégorie socioprofessionnelle			
Employés (réf.)	1		
Ouvriers	1,73	*	1,02 – 2,96
Professions intermédiaires	1,74	**	1,19 – 2,55
Cadres et professions intellectuelles supérieures	1,80	*	1,14 – 2,84
Artisans, commerçants et chefs d'entreprise	1,27	NS	0,62 – 2,61
Retraités	1,42	NS	0,71 – 2,85
Autres personnes sans activité professionnelle	1,41	NS	0,86 – 2,32
Diplôme			
Bac + 5 et plus, grandes écoles (réf.)	1		
Bac + 3 à bac + 4	0,88	NS	0,55 – 1,40
Bac + 2	0,75	NS	0,45 – 1,23
Baccalauréat	1,27	NS	0,77 – 2,10
Inférieur au baccalauréat	0,83	NS	0,50 – 1,37
Aucun diplôme	0,65	NS	0,32 – 1,81
Revenus par unité de consommation			
< 900 euros par mois (réf.)	1		
900 – 1 499 euros par mois	1,24		0,84 – 1,82
≥ 1 500 euros par mois	1,33		0,89 – 1,98
Enfants de moins de 4 ans dans le foyer			
Non (réf.)	1		
Oui	1,04	NS	0,73 – 1,47
Sensibilité à l'environnement			
Très sensible (réf.)	1		–
Sensible	1,07	NS	0,80 – 1,469
Peu sensible	0,83	NS	0,58 – 1,21
Zone géographique			
Paris (réf.)	1		
Petite couronne	1,07	NS	0,73 – 1,56
Grande couronne	1,16	NS	0,81 – 1,67

⁽¹⁾ ajusté sur l'ensemble des variables du tableau, ⁽²⁾ NS = non significatif, * = p<0,05, ** = p<0,01, *** = p<0,001

Tableau 4 : Proportions de personnes percevant le risque sanitaire associé à la qualité de l'eau du robinet comme « plutôt élevé »

	Ile – de – France		Hors Ile – de – France	
	%	IC 95 %	%	IC 95 %
Ensemble	33	30,6 – 35,5	40,7	39,9 – 42,3
Probabilité ⁽¹⁾			***	
Sexe				
Homme	35,4	31,7 – 39,3	41,9	39,6 – 44,2
Femme	30,7	30,2 – 38,6	39,6	37,7 – 41,6
Probabilité ⁽¹⁾	NS		NS	
Age				
18 – 25 ans	45	38 – 52,2	44,6	39,9 – 49,5
26 – 34 ans	33	27,8 – 38,6	42,1	38,4 – 46
35 – 44 ans	30,7	26 – 35,8	41,2	38,1 – 44,3
45 – 54 ans	32,4	27 – 38,3	40,5	37,3 – 43,8
55 – 64 ans	27,1	22 – 32,8	41,4	38 – 44,9
65 – 75 ans	28,2	21,9 – 35,5	34,1	30,3 – 38,1
Probabilité ⁽¹⁾	**		*	
Catégorie socioprofessionnelle				
Artisans, commerçants et chefs d'entreprise	37	25,6 – 50,1	41	34,5 – 44
Cadres et professions intellectuelles supérieures	29,7	24,6 – 35,4	38,9	34,3 – 43,8
Professions intermédiaires	30,9	26,1 – 36,2	39,6	36,1 – 43,1
Employés	31,7	26,8 – 37	38,9	35,8 – 42,2
Ouvriers	32,8	24,5 – 42,4	49,3	45,1 – 53,4
Retraités	29,9	24,7 – 35,7	36,1	33,4 – 24
Autres personnes sans activité professionnelle	45,8	38,2 – 53,5	44	38,9 – 49,2
Probabilité ⁽¹⁾	**		***	
Diplôme				
Aucun diplôme	34,6	25 – 45,7	47,5	41,7 – 53,4
Inférieur au baccalauréat	36,3	31,6 – 41,3	41,1	38,8 – 43,4
Baccalauréat	32	27 – 37,4	41,5	38 – 45
Bac + 2	32,6	26,5 – 39,3	41,1	36,7 – 45,5
Bac + 3 à bac + 4	32	26,5 – 38,2	36,5	32,4 – 40,8
Bac + 5 et plus, grandes écoles	29,8	24,5 – 35,7	35,4	30 – 41,2
Probabilité ⁽¹⁾	NS		*	

Tableau 4 (suite)

Revenus par unité de consommation				
< 900 euros par mois	37,5	31,3 – 44,2	43,3	40,1 – 46,5
900 – 1 499 euros par mois	34,8	30,3 – 39,6	40,7	38,2 – 43,2
≥ 1 500 euros par mois	29,1	25,9 – 32,6	39,5	36,9 – 42,1
Probabilité ⁽¹⁾	*		NS	
Enfants de moins de 4 ans dans le foyer				
Oui	30,4	24,9 – 36,7	44,1	40,2 – 48,1
Non	33,5	30,9 – 36,2	40,2	38,5 – 41,8
Probabilité ⁽¹⁾	NS		NS	
Sensibilité à l'environnement				
Peu sensible	33,7	29,1 – 38,6	39,6	36,7 – 42,5
Sensible	33,6	30,3 – 37,1	39,1	37,1 – 41,3
Très sensible	30,8	26 – 36	46,2	43 – 49,6
Probabilité ⁽¹⁾	NS		**	
Zone géographique (Ile-de-France)				
Paris	26,9	21,6 – 32,9		
Petite couronne	34,3	30,2 – 38,6		
Grande couronne	34,8	31,5 – 38,3		
Probabilité ⁽¹⁾	NS			

⁽¹⁾ χ^2 , test sur les effectifs pondérés et redressés, NS = non significatif, * = $p < 0,05$, ** = $p < 0,01$, *** = $p < 0,001$

Tableau 5 : Facteurs associés en Ile-de-France au fait de percevoir le risque sanitaire associé à la qualité de l'eau du robinet comme « plutôt élevé »

	Ile – de – France		
	OR ajusté (1)	P ⁽²⁾	IC 95 %
Sexe			
Homme (réf.)	1		
Femme	0.71	**	0.55 – 0.91
Age			
18 – 25 ans (réf.)	1		
26 – 34 ans	0.94	NS	0.58 – 1.53
35 – 44 ans	0.76	NS	0.47 – 1.21
45 – 54 ans	0.86	NS	0.52 – 1.40
55 – 64 ans	0.58	NS	0.33 – 1.02
65 – 75 ans	0.50	NS	0.23 – 1.08
Catégorie socioprofessionnelle			
Ouvriers (réf.)	1		
Employés	1.23	NS	0.73 – 2.08
Cadres et professions intellectuelles supérieures	1.09	NS	0.61 – 1.97
Professions intermédiaires	1.13	NS	0.66 – 1.94
Artisans, commerçants et chefs d'entreprise	1.48	NS	0.72 – 3.05
Retraités	1.52	NS	0.75 – 3.07
Autres personnes sans activité professionnelle	2.04	*	1.09 – 3.81
Diplôme			
Bac + 5 et plus, grandes écoles (réf.)	1	1	
Bac + 3 à bac + 4	1.01	NS	0.66 – 1.57
Bac + 2	0.93	NS	0.59 – 1.46
Baccalauréat	0.80	NS	0.52 – 1.24
Inférieur au baccalauréat	1.10	NS	0.71 – 1.69
Aucun diplôme	0.84	NS	0.43 – 1.63
Revenus par unité de consommation			
< 900 euros par mois	1		
900 – 1 499 euros par mois	0.99	NS	0.68 – 1.44
≥ 1 500 euros par mois	0.77	NS	0.53 – 1.12
Enfants de moins de 4 ans dans le foyer			
Non (réf.)	1		
Oui	0.81	NS	0.56 – 1.16
Sensibilité à l'environnement			
Très sensible (réf.)	1		
Sensible	1.09	NS	0.82 – 1.45
Peu sensible	0.88	NS	0.62 – 1.26
Zone géographique			
Paris (réf.)	1		
Petite couronne	1.29	NS	0.90 – 1.86
Grande couronne	1.39	NS	0.98 – 1.97

(1) ajusté sur l'ensemble des variables du tableau, (2) NS = non significatif, * = p<0,05, ** = p<0,01, *** = p<0,001

Tableau 6 : Proportions de personnes déclarant être tout à fait d'accord avec l'affirmation : « un nourrisson peut être alimenté sans risque avec de l'eau du robinet »

	Ile – de – France		Hors Ile – de – France	
	%	IC 95 %	%	IC 95 %
Ensemble	10,3	8,8 – 12	10	9,1 – 10,9
Probabilité ⁽¹⁾			NS	
Sexe				
Homme	11,6	9,2 – 14,4	11,6	10,2 – 13,1
Femme	9,1	7,3 – 11,3	8,5	7,4 – 9,7
Probabilité ⁽¹⁾	NS		***	
Age				
18 – 25 ans	5,6	3,2 – 10,2	4,4	2,8 – 6,9
26 – 34 ans	6,6	4,2 – 10,4	6	4,3 – 8,1
35 – 44 ans	9,2	6,5 – 12,8	9,8	8 – 11,9
45 – 54 ans	13,9	10,1 – 18,8	12,3	10,2 – 14,8
55 – 64 ans	11,8	8,3 – 16,3	14	11,7 – 16,6
65 – 75 ans	18,5	13 – 25,6	14,2	11,4 – 17,4
Probabilité ⁽¹⁾	***		***	
Catégorie socioprofessionnelle				
Artisans, commerçants et chefs d'entreprise	9,2	4,3 – 18,4	10,1	6,4 – 15,6
Cadres et professions intellectuelles supérieures	13,6	9,8 – 18,7	9,6	7,2 – 12,7
Professions intermédiaires	8,9	6,3 – 12,5	10	7,9 – 12,5
Employés	6,8	4,6 – 10,1	9,4	7,6 – 11,5
Ouvriers	5,3	2,5 – 10,7	8,5	6,5 – 11
Retraités	16,5	12,3 – 21,8	13,7	11,5 – 16,2
Autres personnes sans activité professionnelle	9,6	5,6 – 16,3	6,6	4,5 – 9,7
Probabilité ⁽¹⁾	**		**	
Diplôme				
Aucun diplôme	9,9	5,3 – 17,5	13,8	10,1 – 18,6
Inférieur au baccalauréat	10,2	7,6 – 13,6	9,5	8,2 – 11
Baccalauréat	7,6	5,1 – 11,2	9,5	7,6 – 11,7
Bac + 2	12,2	8,2 – 17,7	8,9	6,5 – 12
Bac + 3 à bac + 4	9	5,9 – 13,6	10,6	8,3 – 13,5
Bac + 5 et plus, grandes écoles	13,5	9,5 – 18,7	11,6	8,3 – 16
Probabilité ⁽¹⁾	NS		NS	
Revenus par unité de consommation				
< 900 euros par mois	6	3,6 – 9,8	9	7,3 – 11,1
900 – 1 499 euros par mois	10	7,5 – 13,2	9,7	8,3 – 11,3
≥ 1 500 euros par mois	11,6	9,3 – 14,5	10,9	9,3 – 12,7
Probabilité ⁽¹⁾	*		NS	

Tableau 6 (suite)

Enfants de moins de 4 ans dans le foyer				
Oui	7	4,2 – 11,2	6,7	4,9 – 9
Non	11	9,3 – 12,9	10,6	9,6 – 11,6
Probabilité ⁽¹⁾	NS		**	
Sensibilité à l'environnement				
Peu sensible	8,6	6,3 – 11,6	10,5	8,8 – 12,5
Sensible	10	8 – 12,6	9,5	8,3 – 10,9
Très sensible	13	9,6 – 17,3	10,5	8,6 – 12,7
Probabilité ⁽¹⁾	NS		NS	
Zone géographique (Ile-de-France)				
Paris	12,6	8,8 – 17,8		
Petite couronne	10,5	8,1 – 13,5		
Grande couronne	9	7,2 – 11,3		
Probabilité ⁽¹⁾	NS			

⁽¹⁾ χ^2 , test sur les effectifs pondérés et redressés, NS = non significatif, * = p<0,05, ** = p<0,01, *** = p<0,001

Tableau 7 : Facteurs associés en Ile-de-France au fait de déclarer être tout à fait d'accord avec l'affirmation : « un nourrisson peut être alimenté sans risque avec de l'eau du robinet »

	Ile – de – France		
	OR ajusté (1)	P ⁽²⁾	IC 95 %
Sexe			
Homme (réf.)	1		
Femme	0,70	NS	0,48 – 1,05
Age			
18 – 25 ans (réf.)	1		
26 – 34 ans	1,32	NS	0,43 – 3,97
35 – 44 ans	1,71	NS	0,60 – 4,86
45 – 54 ans	2,79	NS	0,96 – 8,12
55 – 64 ans	2,34	NS	0,75 – 7,27
65 – 75 ans	3,65	*	1,03 – 12,94
Catégorie socioprofessionnelle			
Ouvriers (réf.)	1		
Employés	1.8	NS	0,67 – 5.27
Cadres et professions intellectuelles supérieures	3.6	*	1.26 – 2,44
Professions intermédiaires	2.40	NS	0,85 – 6.74
Artisans, commerçants et chefs d'entreprise	2.37	NS	0.66 – 8.50
Retraités	2.37	NS	0,75 – 7.48
Autres personnes sans activité professionnelle	3,91	*	1,21 – 12,70
Diplôme			
Bac + 5 et plus, grandes écoles (réf.)	1		
Bac + 3 à bac + 4	0,86	NS	0,35 – 2,09
Bac + 2	0,80	NS	0,31 – 2,07
Baccalauréat	0,95	NS	0,35 – 2,58
Inférieur au baccalauréat	0,76	NS	0,28 – 2,03
Aucun diplôme	0,76	NS	0,29 – 2,04
Revenus par unité de consommation			
< 900 euros par mois (réf.)	1		
900 – 1 499 euros par mois	1,70	NS	0,88 – 3,26
≥ 1 500 euros par mois	1,63	NS	0,86 – 3,09
Enfants de moins de 4 ans dans le foyer			
Non (réf.)	1		
Oui	1,01	NS	0,53 – 1,93
Sensibilité à l'environnement			
Très sensible (réf.)	1		
Sensible	0,62	*	0,39 – 0,98
Peu sensible	0,67	NS	0,40 – 1,14
Zone géographique			
Paris (réf.)	1		
Petite couronne	0,83	NS	0,49 – 1,40
Grande couronne	0,71	NS	0,42 – 1,21

(1) ajusté sur l'ensemble des variables du tableau, (2) NS = non significatif, * = p<0,05, ** = p<0,01, *** = p<0,001

Tableau 8 : Proportions de personnes déclarant être tout à fait d'accord avec l'affirmation : « une femme enceinte peut consommer sans risque de l'eau du robinet »

	Ile – de – France		Hors Ile – de – France	
	%	IC 95 %	%	IC 95 %
Ensemble	26,9	24,7 – 29,3	19,9	18,7 – 21,1
Probabilité ⁽¹⁾			***	
Sexe				
Homme	24,9	21,6 – 28,4	18,2	16,5 – 20,1
Femme	28,9	26 – 32	21,5	19,9 – 23,2
Probabilité ⁽¹⁾	NS		**	
Age				
18 – 25 ans	12,5	8,3 – 18,2	11,8	8,9 – 15,5
26 – 34 ans	21,7	17,2 – 27,1	13,1	10,7 – 15,8
35 – 44 ans	27,5	23,1 – 32,4	17,8	15,6 – 20,3
45 – 54 ans	32,1	26,8 – 37,9	23,9	21,1 – 26,9
55 – 64 ans	35,9	30,1 – 42,2	26,8	23,8 – 30
65 – 75 ans	37	29,7 – 45	27,8	24,1 – 31,7
Probabilité ⁽¹⁾	***		***	
Catégorie socioprofessionnelle				
Artisans, commerçants et chefs d'entreprise	25,5	16,2 – 37,6	21,7	16,3 – 28,4
Cadres et professions intellectuelles supérieures	35,9	30,4 – 41,9	21,2	17,6 – 25,3
Professions intermédiaires	25,8	21,4 – 30,8	19,5	16,8 – 22,6
Employés	22,5	18,3 – 27,4	18	15,6 – 20,6
Ouvriers	18,7	12,4 – 27,2	14,7	12,1 – 17,7
Retraités	34,1	28,5 – 40,2	25,8	23 – 28,8
Autres personnes sans activité professionnelle	19,7	13,9 – 27,1	18,5	14,8 – 22,8
Probabilité ⁽¹⁾	***		***	
Diplôme				
Aucun diplôme	29,2	20,3 – 40,1	21,2	16,6 – 26,5
Inférieur au baccalauréat	21,8	18,1 – 26	19	17,2 – 20,9
Baccalauréat	23,1	18,8 – 28	18,2	15,7 – 21,1
Bac + 2	25,8	20,2 – 32,3	18,7	15,4 – 22,4
Bac + 3 à bac + 4	31	25,4 – 37,2	24	20,5 – 27,8
Bac + 5 et plus, grandes écoles	35,3	29,5 – 41,7	24,6	20 – 29,8
Probabilité ⁽¹⁾	**		*	
Revenus par unité de consommation				
< 900 euros par mois	15,5	11,5 – 20,5	14,5	12,4 – 16,9
900 – 1 499 euros par mois	24,8	20,9 – 29,2	20	18,1 – 22,1
≥ 1 500 euros par mois	31,5	28,1 – 35,1	24,1	22 – 26,5
Probabilité ⁽¹⁾	***		***	

Tableau 8 (suite)

Enfants de moins de 4 ans dans le foyer				
Oui	23,8	18,8 – 29,7	16,5	13,6 – 19,7
Non	27,6	25,1 – 30,1	20,5	19,2 – 21,8
Probabilité ⁽¹⁾	NS		*	
Sensibilité à l'environnement				
Peu sensible	25,1	21,2 – 29,6	19,7	17,4 – 22,2
Sensible	27,1	24 – 30,4	19,2	17,6 – 20,9
Très sensible	29,3	24,5 – 34,6	21,9	19,3 – 24,8
Probabilité ⁽¹⁾	NS		NS	
Zone géographique (Ile-de-France)				
Paris	30,3	24,7 – 36,5		
Petite couronne	28,1	24,4 – 32,2		
Grande couronne	24,3	21,4 – 27,4		
Probabilité ⁽¹⁾	NS			

⁽¹⁾ χ^2 , test sur les effectifs pondérés et redressés, NS = non significatif, * = $p < 0,05$, ** = $p < 0,01$, *** = $p < 0,001$

Tableau 9 : Facteurs associés en Ile-de-France au fait de déclarer être tout à fait d'accord avec l'affirmation : « une femme enceinte peut consommer sans risque de l'eau du robinet »

	Ile – de – France		
	OR ajusté (1)	P ⁽²⁾	IC 95 %
Sexe			
Homme (réf.)	1		
Femme	1,40	*	1,07 – 1,83
Age			
18 – 25 ans (réf.)			
26 – 34 ans	1,78	NS	0,93 – 3,40
35 – 44 ans	2,62	**	1,43 – 4,79
45 – 54 ans	3,47	***	1,84 – 6,57
55 – 64 ans	4,88	***	2,52 – 9,47
65 – 75 ans	4,68	***	2,04 – 10,72
Catégorie socioprofessionnelle			
Employés (réf.)	1		
Ouvriers	1,03	NS	0,57 – 1,89
Professions intermédiaires	1,06	NS	0,71 – 1,58
Cadres et professions intellectuelles supérieures	1,72	*	1,09 – 2,69
Artisans, commerçants et chefs d'entreprise	1,43	NS	0,69 – 2,96
Retraités	0,92	NS	0,52 – 1,65
Autres personnes sans activité professionnelle	1,19	NS	0,66 – 2,15
Diplôme			
Bac + 5 et plus, grandes écoles (réf.)	1		
Bac + 3 à bac + 4	1,08	NS	0,69 – 1,68
Bac + 2	0,87	NS	0,55 – 1,39
Baccalauréat	1,05	NS	0,66 – 1,68
Inférieur au baccalauréat	0,77	NS	0,48 – 1,24
Aucun diplôme	1,39	NS	0,71 – 2,74
Revenus par unité de consommation			
< 900 euros par mois (réf.)	1		
900 – 1 499 euros par mois	1,60	*	1,02 – 2,50
≥ 1 500 euros par mois	1,85	**	1,19 – 2,86
Enfants de moins de 4 ans dans le foyer			
Non (réf.)	1		
Oui	1,24	NS	0,84 – 1,84
Sensibilité à l'environnement			
Très sensible (réf.)	1		
Sensible	0,89	NS	0,65 – 1,21
Peu sensible	0,93	NS	0,64 – 1,34
Zone géographique			
Paris (réf.)	1		
Petite couronne	0,97	NS	0,67 – 1,42
Grande couronne	0,84	NS	0,58 – 1,20

(1) ajusté sur l'ensemble des variables du tableau, (2) NS = non significatif, * = p<0,05, ** = p<0,01, *** = p<0,001

Tableau 10 : Proportions de personnes citant, en premier ou en second, l'élément pesticide présent dans l'eau du robinet comme pouvant présenter un inconvénient pour leur santé

	Ile – de – France		Hors Ile – de – France	
	%	IC 95 %	%	IC 95 %
Ensemble	37,2	34,7 – 39,7	41,4	39,9 – 42,9
Probabilité ⁽¹⁾			**	
Sexe				
Homme	39,6	35,8 – 43,5	42,3	40,4 – 64
Femme	34,9	31,9 – 38,1	40,5	38,5 – 42,5
Probabilité ⁽¹⁾	NS		NS	
Age				
18 – 25 ans	23,6	18,1 – 30,2	29,6	25,6 – 34,1
26 – 34 ans	35,2	29,9 – 40,9	39,6	35,9 – 43,5
35 – 44 ans	38,9	33,9 – 44	42,1	39 – 45,3
45 – 54 ans	40,1	34,4 – 46,1	44,2	40,9 – 47,6
55 – 64 ans	42,5	36,4 – 48,7	47,8	44,3 – 51,2
65 – 75 ans	46,9	39,1 – 54,9	44,8	40,7 – 48,9
Probabilité ⁽¹⁾	***		***	
Catégorie socioprofessionnelle				
Artisans, commerçants et chefs d'entreprise	44,6	32,3 – 57,6	41,9	34,8 – 49,4
Cadres et professions intellectuelles supérieures	42,7	36,9 – 48,6	45	40,2 – 49,9
Professions intermédiaires	38,1	32,9 – 43,5	43,5	39,9 – 47,1
Employés	33	27,9 – 38,4	38,1	34,9 – 41,4
Ouvriers	29,1	21,5 – 38,1	39,3	35,3 – 43,4
Retraités	45,8	39,7 – 52	47,1	43,8 – 50,4
Autres personnes sans activité professionnelle	27,9	21,5 – 35,3	30,9	26,4 – 35,7
Probabilité ⁽¹⁾	***		***	
Diplôme				
Aucun diplôme	30	20,8 – 41,3	29,1	24,2 – 34,6
Inférieur au baccalauréat	32,5	28,1 – 37,3	39,9	37,6 – 42,2
Baccalauréat	35,8	30,6 – 41,3	41,6	38 – 45
Bac + 2	35,7	29,5 – 42,3	43,7	39,3 – 48,1
Bac + 3 à bac + 4	43,9	37,6 – 50,3	45,5	41,2 – 49,9
Bac + 5 et plus, grandes écoles	42,8	36,7 – 49,1	50,4	44,6 – 56,2
Probabilité ⁽¹⁾	*		***	
Revenus par unité de consommation				
< 900 euros par mois	23,6	18,6 – 29,4	34,1	31,1 – 37,2
900 – 1 499 euros par mois	35,2	30,7 – 40	41,7	39,2 – 44,2
≥ 1 500 euros par mois	42,9	39,2 – 46,6	46,7	44 – 49,4
Probabilité ⁽¹⁾	***		***	

Les perceptions de la pollution de l'air extérieur en Ile-de-France

Tableau 10 (suite)

Enfants de moins de 4 ans dans le foyer				
Oui	34,5	28,6 – 40,8	39,3	35,4 – 43,2
Non	37,8	35,1 – 40,5	41,8	40,1 – 43,4
Probabilité ⁽¹⁾	NS		NS	
Sensibilité à l'environnement				
Peu sensible	30,8	26,4 – 35,5	36,3	33,6 – 39,2
Sensible	39,3	35,8 – 42,8	42,9	40,8 – 45
Très sensible	40,9	35,6 – 46,4	44,5	41,2 – 47,8
Probabilité ⁽¹⁾	**		***	
Zone géographique (Ile-de-France)				
Paris	20,8	17,2 – 24,8		
Petite couronne	29,8	26,1 – 33,8		
Grande couronne	49,4	45,3 – 53,6		
Probabilité ⁽¹⁾	***			

⁽¹⁾ χ^2 , test sur les effectifs pondérés et redressés, NS = non significatif, * = $p < 0,05$, ** = $p < 0,01$, *** = $p < 0,001$

Tableau 11 : Proportions de personnes citant, en premier ou en second, l'élément nitrates présent dans l'eau du robinet comme pouvant présenter un inconvénient pour leur santé

	Ile – de – France		Hors Ile – de – France	
	%	IC 95 %	%	IC 95 %
Ensemble	52,3	49,7 – 54,8	56	54,4 – 57,5
Probabilité ⁽¹⁾			*	
Sexe				
Homme	53,8	49,8 – 57,7	60	57,6 – 62,3
Femme	50,8	47,5 – 54,2	52	50 – 54
Probabilité ⁽¹⁾	NS		***	
Age				
18 – 25 ans	35	28,5 – 42,1	39	34,3 – 43,9
26 – 34 ans	53,3	47,5 – 59,1	52,6	48,7 – 56,4
35 – 44 ans	51,8	46,5 – 57	57,7	54,5 – 60,8
45 – 54 ans	57,9	52 – 63,7	61,3	58 – 64,5
55 – 64 ans	58,5	52,2 – 64,6	64,4	61 – 67,6
65 – 75 ans	59	50,9 – 66,7	59,9	55,8 – 63,8
Probabilité ⁽¹⁾	***		***	
Catégorie socioprofessionnelle				
Artisans, commerçants et chefs d'entreprise	52	39,2 – 64,5	55,6	48,1 – 62,9
Cadres et professions intellectuelles supérieures	65,6	59,7 – 71	68	63,2 – 72,4
Professions intermédiaires	60,2	54,8 – 65,5	60,4	56,7 – 63,9
Employés	44	38,5 – 49,7	50,8	47,4 – 54,1
Ouvriers	30,8	23 – 39,8	47,7	43,6 – 52
Retraités	58,3	52,1 – 64,3	61,6	58,3 – 64,7
Autres personnes sans activité professionnelle	40,4	33 – 48,2	48,3	43,1 – 53,5
Probabilité ⁽¹⁾	***		***	
Diplôme				
Aucun diplôme	29,3	20,3 – 40,3	40,8	35,2 – 46,7
Inférieur au baccalauréat	46,4	41,5 – 51,4	53,3	50,9 – 55,7
Baccalauréat	52,3	46,7 – 57,8	54,4	50,8 – 58
Bac + 2	52,5	45,7 – 59,3	59,8	55,3 – 64,1
Bac + 3 à bac + 4	55,5	49,1 – 61,8	65,1	60,7 – 69,2
Bac + 5 et plus, grandes écoles	64,1	57,8 – 70	68,1	62,5 – 73,3
Probabilité ⁽¹⁾	***		***	
Revenus par unité de consommation				
< 900 euros par mois	33,4	27,5 – 40	46,3	43,1 – 49,6
900 – 1 499 euros par mois	49,3	44,4 – 54,2	57,3	54,8 – 59,8
≥ 1 500 euros par mois	62	58,3 – 65,6	63,4	60,7 – 65,9
Probabilité ⁽¹⁾	***		***	

Les perceptions de la pollution de l'air extérieur en Ile-de-France

Tableau 11 (suite)

Enfants de moins de 4 ans dans le foyer				
Oui	50,8	44,2 – 57,3	50,6	46,6 – 54,6
Non	52,6	49,8 – 55,4	56,9	55,2 – 58,5
Probabilité ⁽¹⁾	NS		**	
Sensibilité à l'environnement				
Peu sensible	47,3	42,3 – 52,3	51,1	48,1 – 54,1
Sensible	54,7	51,1 – 58,3	57,7	55,6 – 59,9
Très sensible	53,3	47,8 – 58,8	58,2	54,9 – 61,4
Probabilité ⁽¹⁾	NS		***	
Zone géographique (Ile-de-France)				
Paris	20,2	17,4 – 23,4		
Petite couronne	36,2	32,9 – 39,8		
Grande couronne	43,5	40,2 – 46,9		
Probabilité ⁽¹⁾	NS			

⁽¹⁾ χ^2 , test sur les effectifs pondérés et redressés, NS = non significatif, * = $p < 0,05$, ** = $p < 0,01$, *** = $p < 0,001$

Tableau 12 : Proportions de personnes citant, en premier ou en second, l'élément plomb présent dans l'eau du robinet comme pouvant présenter un inconvénient pour leur santé

	Ile – de – France		Hors Ile – de – France	
	%	IC 95 %	%	IC 95 %
Ensemble	39,8	37,3 – 42,3	38,8	37,3 – 40,3
Probabilité ⁽¹⁾	NS			
Sexe				
Homme	40,4	36,6 – 44,4	39,3	37 – 40,3
Femme	39,2	36 – 42,4	38,3	36,4 – 40,3
Probabilité ⁽¹⁾	NS		NS	
Age				
18 – 25 ans	39,5	32,8 – 46,7	42,8	38 – 47,8
26 – 34 ans	38	32,6 – 43,8	40,9	37,1 – 44,7
35 – 44 ans	42,1	37 – 47,3	37,7	34,7 – 40,9
45 – 54 ans	43,6	37,8 – 49,5	41,4	38,1 – 44,7
55 – 64 ans	36,8	31 – 43	32,6	29,4 – 35,9
65 – 75 ans	34,7	27,4 – 42,8	35,7	31,8 – 39,7
Probabilité ⁽¹⁾	NS		**	
Catégorie socioprofessionnelle				
Artisans, commerçants et chefs d'entreprise	40,8	29,2 – 53,5	38,9	31,7 – 46,5
Cadres et professions intellectuelles supérieures	39,7	34 – 45,6	38,2	33,6 – 43,1
Professions intermédiaires	41,7	36,4 – 47,2	38,1	34,6 – 41,7
Employés	39,3	34 – 45	40,8	37,6 – 44,2
Ouvriers	44,1	35 – 53,6	43,1	39 – 47,2
Retraités	36,7	30,9 – 42,9	35,3	32,2 – 38,5
Autres personnes sans activité professionnelle	37,7	30,5 – 45,4	37,8	32,9 – 43
Probabilité ⁽¹⁾	NS		NS	
Diplôme				
Aucun diplôme	35,4	25,5 – 47,4	38,3	32,7 – 44,2
Inférieur au baccalauréat	43,1	38,3 – 48,1	38,7	36,4 – 41,1
Baccalauréat	39,9	34,6 – 45,5	41,2	37,7 – 44,8
Bac + 2	39,7	33,2 – 46,5	38,9	34,6 – 43,3
Bac + 3 à bac + 4	37	31,2 – 43,3	35,9	31,8 – 40,2
Bac + 5 et plus, grandes écoles	38,5	32,6 – 44,9	38	32,5 – 43,8
Probabilité ⁽¹⁾	NS		NS	
Revenus par unité de consommation				
< 900 euros par mois	34,5	28,5 – 41,1	40,5	37,3 – 43,7
900 – 1 499 euros par mois	38,5	33,9 – 43,4	38,8	36,3 – 41,3
≥ 1 500 euros par mois	42,5	38,9 – 46,3	37,4	34,8 – 40,1
Probabilité ⁽¹⁾	NS		NS	

Les perceptions de la pollution de l'air extérieur en Ile-de-France

Tableau 12 (suite)

Enfants de moins de 4 ans dans le foyer				
Oui	36	30 – 42,5	36,6	32,8 – 40,5
Non	40,6	37,9 – 43,3	39,2	37,5 – 40,8
Probabilité ⁽¹⁾	NS		NS	
Sensibilité à l'environnement				
Peu sensible	41,7	36,9 – 46,7	39,6	36,7 – 42,6
Sensible	39,7	36,3 – 43,3	40	37,8 – 42,1
Très sensible	37,6	32,4 – 43	35,1	32 – 38,3
Probabilité ⁽¹⁾	NS		*	
Zone géographique (Ile-de-France)				
Paris	20,4	17 – 24,2		
Petite couronne	38,5	34,5 – 42,6		
Grande couronne	41,2	37,3 – 45,1		
Probabilité ⁽¹⁾	NS			

⁽¹⁾ χ^2 , test sur les effectifs pondérés et redressés, NS = non significatif, * = $p < 0,05$, ** = $p < 0,01$, *** = $p < 0,001$

Tableau 13 : Proportions de personnes citant, en premier ou en second, l'élément chlore présent dans l'eau du robinet comme pouvant présenter un inconvénient pour leur santé

	Ile – de – France		Hors Ile – de – France	
	%	IC 95 %	%	IC 95 %
Ensemble	20,8	18,8 – 22,8	20,1	18,9 – 21,4
Probabilité ⁽¹⁾			NS	
Sexe				
Homme	19,9	16,6 – 22,9	15,4	13,7 – 17,3
Femme	21,8	19,1 – 24,7	17,5	15,9 – 19,2
Probabilité ⁽¹⁾	NS		**	
Age				
18 – 25 ans	23,1	17,5 – 29,8	24,8	20,9 – 29,2
26 – 34 ans	20,9	16,6 – 26	22,4	19,2 – 25,9
35 – 44 ans	20,2	16,2 – 24,8	19,8	17,4 – 22,4
45 – 54 ans	19,2	14,9 – 24,3	18,4	15,9 – 21,1
55 – 64 ans	21,8	17 – 27,6	17,4	14,9 – 20,1
65 – 75 ans	20,4	14,5 – 27,8	17,7	14,8 – 21
Probabilité ⁽¹⁾	NS		NS	
Catégorie socioprofessionnelle				
Artisans, commerçants et chefs d'entreprise	13,5	6,6 – 25,6	20,5	15 – 27,4
Cadres et professions intellectuelles supérieures	18,2	14,1 – 23,3	14,9	11,6 – 18,8
Professions intermédiaires	21,5	17,3 – 26,4	20,2	17,5 – 23,2
Employés	24,1	19,4 – 29,4	22,7	20 – 25,7
Ouvriers	23,2	16,1 – 32,3	22	18,8 – 25,7
Retraités	20	15,4 – 25,5	16,7	14,4 – 19,3
Autres personnes sans activité professionnelle	20,7	15,2 – 27,6	24	19,9 – 28,7
Probabilité ⁽¹⁾	NS		**	
Diplôme				
Aucun diplôme	25,3	16,7 – 36,3	28,6	23,6 – 34
Inférieur au baccalauréat	20	16,4 – 24,3	21,2	19,3 – 23,3
Baccalauréat	20,6	16,4 – 25,5	19,6	16,9 – 22,6
Bac + 2	19,9	14,9 – 26,2	17,7	14,5 – 21,5
Bac + 3 à bac + 4	22,8	17,7 – 28,7	20,2	16,7 – 24,1
Bac + 5 et plus, grandes écoles	20,3	15,6 – 26	10,2	7,3 – 14,1
Probabilité ⁽¹⁾	NS		***	
Revenus par unité de consommation				
< 900 euros par mois	26,9	21,3 – 33,3	25,6	22,8 – 28,5
900 – 1 499 euros par mois	21,6	17,9 – 25,8	19,7	17,8 – 21,8
≥ 1 500 euros par mois	18,6	15,8 – 21,8	16,9	15 – 19,1
Probabilité ⁽¹⁾	*		***	

Les perceptions de la pollution de l'air extérieur en Ile-de-France

Tableau 13 (suite)

Enfants de moins de 4 ans dans le foyer				
Oui	22,9	17,8 – 29	22,6	19,4 – 26,1
Non	20,4	18,2 – 22,8	19,7	18,3 – 21
Probabilité ⁽¹⁾	NS		NS	
Sensibilité à l'environnement				
Peu sensible	21,8	17,8 – 26,2	22,6	20,1 – 25,2
Sensible	20,1	17,3 – 23,1	19	17,3 – 20,7
Très sensible	21,7	17,4 – 26,7	19,4	17 – 22,1
Probabilité ⁽¹⁾	NS		*	
Zone géographique (Ile-de-France)				
Paris	24,9	–		–
Petite couronne	40,2	–		–
Grande couronne	35	–		–
Probabilité ⁽¹⁾	**			

⁽¹⁾ χ^2 , test sur les effectifs pondérés et redressés, NS = non significatif, * = p<0,05, ** = p<0,01, *** = p<0,001

Tableau 14 : Proportions de personnes citant, en premier ou en second, l'élément calcaire présent dans l'eau du robinet comme pouvant présenter un inconvénient pour leur santé

	Ile – de – France		Hors Ile – de – France	
	%	IC 95 %	%	IC 95 %
Ensemble	20,7	18,7 – 22,9	16,5	15,3 – 17,7
Probabilité ⁽¹⁾			***	
Sexe				
Homme	28,2	24,7 – 32	24,9	22,9 – 27
Femme	31,7	28,7 – 35	30,3	28,4 – 32,2
Probabilité ⁽¹⁾	NS		***	
Age				
18 – 25 ans	38,6	32 – 45,8	33,5	29 – 38,4
26 – 34 ans	24	19,4 – 29,2	18,3	15,5 – 21,6
35 – 44 ans	19,1	15,2 – 23,7	13,2	11,1 – 15,5
45 – 54 ans	13,1	9,6 – 17,6	9,4	7,6 – 11,6
55 – 64 ans	13,5	9,6 – 18,6	12,7	10,6 – 15,2
65 – 75 ans	13,4	8,7 – 20	14,5	11,8 – 17,7
Probabilité ⁽¹⁾	***		***	
Catégorie socioprofessionnelle				
Artisans, commerçants et chefs d'entreprise	18,7	10,6 – 30,9	16,1	11,5 – 22
Cadres et professions intellectuelles supérieures	13,8	10,4 – 18,1	11,8	8,8 – 15,5
Professions intermédiaires	14,9	11,5 – 19,3	14,3	11,8 – 17,3
Employés	24,2	19,6 – 29,5	16,8	14,4 – 19,6
Ouvriers	32,9	24,5 – 42,5	19,2	16 – 22,9
Retraités	14	10,1 – 19,2	13,1	11 – 15,5
Autres personnes sans activité professionnelle	34,6	27,8 – 42,2	27,4	22,8 – 32,5
Probabilité ⁽¹⁾	***		***	
Diplôme				
Aucun diplôme	40,3	30,1 – 51,5	27,9	22,6 – 33,9
Inférieur au baccalauréat	25,2	20,8 – 30	17,9	16 – 19,9
Baccalauréat	22,1	17,9 – 27	15,5	13 – 18,4
Bac + 2	16,2	11,8 – 21,9	15,2	12 – 18,9
Bac + 3 à bac + 4	17,6	13,3 – 23,1	10,3	7,8 – 13,5
Bac + 5 et plus, grandes écoles	13,2	9,4 – 18	12,5	9 – 17,2
Probabilité ⁽¹⁾	***		***	
Revenus par unité de consommation				
< 900 euros par mois	41,2	34,9 – 47,9	22,2	19,5 – 25,2
900 – 1 499 euros par mois	21,9	18,2 – 26,2	15,9	14,1 – 18
≥ 1 500 euros par mois	12,24	10 – 15	11,2	9,6 – 13,1
Probabilité ⁽¹⁾	***		***	

Les perceptions de la pollution de l'air extérieur en Ile-de-France

Tableau 14 (suite)

Enfants de moins de 4 ans dans le foyer				
Oui	26,3	21 – 32,5	21,5	18,2 – 25,1
Non	19,5	17,4 – 21,8	15,6	14,4 – 16,9
Probabilité ⁽¹⁾	*		***	
Sensibilité à l'environnement				
Peu sensible	26	21,8 – 30,7	20,7	18,3 – 23,4
Sensible	18,6	16 – 21,6	15	13,4 – 16,7
Très sensible	17,8	13,9 – 22,5	14,2	12 – 16,8
Probabilité ⁽¹⁾	**		***	
Zone géographique (Ile-de-France)				
Paris	15,8	11,8 – 20,8		–
Petite couronne	43,3	37,7 – 49,1		–
Grande couronne	40,9	35,5 – 46,6		–
Probabilité ⁽¹⁾	*			

⁽¹⁾ χ^2 , test sur les effectifs pondérés et redressés, NS = non significatif, * = $p < 0,05$, ** = $p < 0,01$, *** = $p < 0,001$

Tableau 15 : Proportions de personnes citant, en premier ou en second, l'élément bactérie présent dans l'eau du robinet comme pouvant présenter un inconvénient pour leur santé

	Ile – de – France		Hors Ile – de – France	
	%	IC 95 %	%	IC 95 %
Ensemble	30	27,7 – 32,4	27,6	26,2 – 29
Probabilité ⁽¹⁾			NS	
Sexe				
Homme	28,2	24,7 – 32	24,9	22,9 – 27
Femme	31,7	28,7 – 35	30,3	28,4 – 32,2
Probabilité ⁽¹⁾	NS		***	
Age				
18 – 25 ans	40,4	33,6 – 47,6	30,8	26,5 – 35,5
26 – 34 ans	29,7	24,5 – 35,5	26,5	23,3 – 30
35 – 44 ans	29	24,4 – 34	29,7	26,8 – 32,7
45 – 54 ans	26,4	21,5 – 32	25,4	22,6 – 28,5
55 – 64 ans	26,9	21,7 – 32,9	25,4	22,5 – 28,5
65 – 75 ans	27,7	21,2 – 35,4	27,6	24,1 – 31,5
Probabilité ⁽¹⁾	*		NS	
Catégorie socioprofessionnelle				
Artisans, commerçants et chefs d'entreprise	32,2	21,3 – 45,5	27,4	21,4 – 34,2
Cadres et professions intellectuelles supérieures	20,3	15,8 – 25,6	22,6	18,8 – 26,9
Professions intermédiaires	24,1	19,8 – 29	23,5	20,6 – 26,8
Employés	35,8	30,5 – 41,5	31	28 – 34,2
Ouvriers	41,3	32,2 – 51,1	29	25,4 – 32,9
Retraités	26,6	21,6 – 32,3	26,6	23,8 – 29,6
Autres personnes sans activité professionnelle	39,2	31,9 – 47,1	31,8	27,1 – 36,9
Probabilité ⁽¹⁾	***		**	
Diplôme				
Aucun diplôme	44,2	33,3 – 55,8	36,2	30,5 – 42,3
Inférieur au baccalauréat	33,7	29,1 – 38,7	29,4	27,3 – 31,6
Baccalauréat	29	24,2 – 34,3	27,9	24,8 – 31,2
Bac + 2	36,4	30 – 43,4	24,2	20,6 – 28,2
Bac + 3 à bac + 4	24,2	19 – 30,2	23,4	19,9 – 27,3
Bac + 5 et plus, grandes écoles	21,9	17 – 27,6	21,1	16,9 – 26
Probabilité ⁽¹⁾	***		***	
Revenus par unité de consommation				
< 900 euros par mois	40,7	34,3 – 47,5	32	29,1 – 35,2
900 – 1 499 euros par mois	34,9	30,3 – 39,8	27,1	24,9 – 29,4
≥ 1 500 euros par mois	22	19,1 – 25,3	24,1	21,8 – 26,4
Probabilité ⁽¹⁾	***		***	

Les perceptions de la pollution de l'air extérieur en Ile-de-France

Tableau 15 (suite)

Enfants de moins de 4 ans dans le foyer				
Oui	29,7	24 – 36,1	29,6	26,1 – 33,4
Non	30,1	27,5 – 32,7	27,2	25,8 – 28,8
Probabilité ⁽¹⁾	NS		NS	
Sensibilité à l'environnement				
Peu sensible	33,3	28,7 – 38,2	29,8	27,1 – 32,7
Sensible	28,2	25 – 31,6	25,7	23,9 – 27,6
Très sensible	29,7	24,9 – 35,1	29,1	26,1 – 32,2
Probabilité ⁽¹⁾	NS		*	
Zone géographique (Ile-de-France)				
Paris	18,8	14,8 – 23,4		
Petite couronne	38,6	33,9 – 43,4		
Grande couronne	42,7	38,1 – 47,4		
Probabilité ⁽¹⁾	NS			

⁽¹⁾ χ^2 , test sur les effectifs pondérés et redressés, NS = non significatif, * = $p < 0,05$, ** = $p < 0,01$, *** = $p < 0,001$

Tableau 16 : Facteurs associés en Ile-de-France au fait de citer, en premier ou en second, l'élément pesticide présent dans l'eau du robinet comme pouvant présenter un inconvénient pour leur santé

	Ile – de – France		
	OR ajusté (1)	P ⁽²⁾	IC 95 %
Sexe			
Homme (réf.)	1		
Femme	0,88		0,69 – 1,12
Age			
18 – 25 ans (réf.)	1		
26 – 34 ans	1,69	NS	0,99 – 2,86
35 – 44 ans	1,98	**	1,18 – 3,31
45 – 54 ans	2,24	**	1,31 – 3,84
55 – 64 ans	2,23	**	1,25 – 3,96
65 – 75 ans	2,69	**	1,28 – 5,68
Catégorie socioprofessionnelle			
Ouvriers (réf.)	1		
Employés	1.20	NS	0,720 – 2.02
Cadres et professions intellectuelles supérieures	1.39	NS	078 – 2.46
Professions intermédiaires	1.26	NS	0,74 – 2.15
Artisans, commerçants et chefs d'entreprise	2.16	NS	1.07 – 4.36
Retraités	1.46	NS	0,77 – 2,80
Autres personnes sans activité professionnelle	1.50	NS	0,79 – 2,86
Diplôme			
Bac + 5 et plus, grandes écoles (réf.)	1		
Bac + 3 à bac + 4	1,04	NS	0,58 – 1,87
Bac + 2	1,34	NS	0,72 – 2,49
Baccalauréat	1,30	NS	0,68 – 2,48
Inférieur au baccalauréat	1,76	NS	0,92 – 3,39
Aucun diplôme	1,20	NS	0,61 – 2,36
Revenus par unité de consommation			
< 900 euros par mois (réf.)	1		
900 – 1 499 euros par mois	1,43	NS	0,96 – 2,12
≥ 1 500 euros par mois	1,69	**	1,14 – 2,49
Enfants de moins de 4 ans dans le foyer			
Non (réf.)	1		
Oui	0,99	NS	0,71 – 1,40
Sensibilité à l'environnement			
Très sensible (réf.)	1		
Sensible	1.22	NS	0,92 – 1,62
Peu sensible	1.27	NS	0,90 – 1,80
Zone géographique			
Paris (réf.)	1		
Petite couronne	0,76	NS	0,53 – 1,08
Grande couronne	1,35	NS	0,96 – 1,89

(1) ajusté sur l'ensemble des variables du tableau, (2) NS = non significatif, * = p<0,05, ** = p<0,01, *** = p<0,001

Tableau 17 : Facteurs associés en Ile-de-France au fait de citer, en premier ou en second, l'élément nitrates présent dans l'eau du robinet comme pouvant présenter un inconvénient pour leur santé

	Ile – de – France		
	OR ajusté (1)	P ⁽²⁾	IC 95 %
Sexe			
Homme (réf.)	1		
Femme	0,86	NS	0,68 – 1,10
Age			
18 – 25 ans (réf.)	1		
26 – 34 ans	1,63	*	1,01 – 2,63
35 – 44 ans	1,54	NS	0,98 – 2,42
45 – 54 ans	1,94	**	1,22 – 3,10
55 – 64 ans	2,64	***	1,52 – 4,57
65 – 75 ans	2,79	**	1,34 – 5,80
Catégorie socioprofessionnelle			
Ouvriers (réf.)	1		
Employés	1,87	*	1.13 – 3.10
Cadres et professions intellectuelles supérieures	3,02	***	1.74 – 5.24
Professions intermédiaires	3,11	***	1.85 – 5.23
Artisans, commerçants et chefs d'entreprise	1,92	NS	0,90 – 4,08
Retraités	1,81	NS	0,93 – 3,55
Autres personnes sans activité professionnelle	2,35	**	1,29 – 4,28
Diplôme			
Bac + 5 et plus, grandes écoles (réf.)	1		
Bac + 3 à bac + 4	1,44	NS	0,80 – 2,61
Bac + 2	1,97	*	1,07 – 3,63
Baccalauréat	1,48	NS	0,79 – 2,80
Inférieur au baccalauréat	1,61	NS	0,84 – 3,05
Aucun diplôme	1,75	NS	0,89 – 3,41
Revenus par unité de consommation			
< 900 euros par mois (réf.)	1		
900 – 1 499 euros par mois	1,59	*	1,11 – 2,28
≥ 1 500 euros par mois	2,10	***	1,45 – 3,02
Enfants de moins de 4 ans dans le foyer			
Non (réf.)	1		
Oui	1,11	NS	0,78 – 1,58
Sensibilité à l'environnement			
Très sensible (réf.)	1		
Sensible	1,17	NS	0,89 – 1,56
Peu sensible	1,22	NS	0,87 – 1,72
Zone géographique			
Paris (réf.)	1		
Petite couronne	1,07	NS	0,76 – 1,50
Grande couronne	1,22	NS	0,88 – 1,69

(1) ajusté sur l'ensemble des variables du tableau, (2) NS = non significatif, * = p<0,05, ** = p<0,01, *** = p<0,001

Tableau 18 : Facteurs associés en Ile-de-France au fait de citer, en premier ou en second, l'élément plomb présent dans l'eau du robinet comme pouvant présenter un inconvénient pour leur santé

	Ile – de – France		
	OR ajusté (1)	P ⁽²⁾	IC 95 %
Sexe			
Homme (réf.)	1		
Femme	0,98		0,77 – 1,24
Age			
18 – 25 ans (réf.)	1		
26 – 34 ans	1,03	NS	0,64 – 1,67
35 – 44 ans	1,25	NS	0,79 – 1,97
45 – 54 ans	1,22	NS	0,76 – 1,96
55 – 64 ans	0,73	NS	0,42 – 1,27
65 – 75 ans	0,69	NS	0,33 – 1,44
Catégorie socioprofessionnelle			
Employés (réf.)	1		
Ouvriers	1,28	NS	0,79 – 2,08
Professions intermédiaires	1,09	NS	0,77 – 1,55
Cadres et professions intellectuelles supérieures	1,03	NS	0,68 – 1,55
Artisans, commerçants et chefs d'entreprise	1,13	NS	0,61 – 2,10
Retraités	1,16	NS	0,66 – 2,05
Autres personnes sans activité professionnelle	0,87	NS	0,53 – 1,44
Diplôme			
Bac + 5 et plus, grandes écoles (réf.)	1		
Bac + 3 à bac + 4	1,70	NS	0,93 – 3,13
Bac + 2	1,38	NS	0,73 – 2,59
Baccalauréat	1,26	NS	0,65 – 2,44
Inférieur au baccalauréat	1,20	NS	0,62 – 2,33
Aucun diplôme	1,07	NS	0,54 – 2,11
Revenus par unité de consommation			
< 900 euros par mois (réf.)	1		
900 – 1 499 euros par mois	1,23	NS	0,84 – 1,79
≥ 1 500 euros par mois	1,56	*	1,07 – 2,27
Enfants de moins de 4 ans dans le foyer			
Non (réf.)	1		
Oui	0,90		0,63 – 1,27
Sensibilité à l'environnement			
Très sensible (réf.)	1		
Sensible	0,87	NS	0,66 – 1,15
Peu sensible	0,90	NS	0,65 – 1,26
Zone géographique			
Paris (réf.)	1		
Petite couronne	0,94		0,67 – 1,32
Grande couronne	0,80		0,58 – 1,10

(1) ajusté sur l'ensemble des variables du tableau, (2) NS = non significatif, * = p<0,05, ** = p<0,01, *** = p<0,001

Tableau 19 : Facteurs associés en Ile-de-France au fait de citer, en premier ou en second, l'élément bactérié présent dans l'eau du robinet comme pouvant présenter un inconvénient pour la santé

	Ile – de – France		
	OR ajusté (1)	P ⁽²⁾	IC 95 %
Sexe			
Homme (réf.)	1		
Femme	1,09	NS	0,84 – 1,40
Age			
18 – 25 ans (réf.)	1		
26 – 34 ans	0,79		0,48 – 1,30
35 – 44 ans	0,63		0,40 – 1
45 – 54 ans	0,55	*	0,34 – 0,91
55 – 64 ans	0,56	*	0,31 – 0,99
65 – 75 ans	0,64	NS	0,29 – 1,40
Catégorie socioprofessionnelle			
Cadres et professions intellectuelles supérieures (réf.)	1		
Artisans, commerçants et chefs d'entreprise	1.54	NS	0,74 – 3.20
Professions intermédiaires	1.04	NS	0.66 – 1.64
Employés	1.70	*	1.06 – 2.71
Ouvriers	2.13	*	1.18 – 3.84
Retraités	1.24	NS	0.63 – 2.45
Autres personnes sans activité professionnelle	1.75	NS	0.99 – 3.08
Diplôme			
Bac + 5 et plus, grandes écoles (réf.)	1		
Bac + 3 à bac + 4	0,70	NS	0,40 – 1,21
Bac + 2	0,54	*	0,30 – 0,96
Baccalauréat	1,04	NS	0,57 – 1,90
Inférieur au baccalauréat	0,54	NS	0,29 – 1,01
Aucun diplôme	0,70	NS	0,36 – 1,36
Revenus par unité de consommation			
< 900 euros par mois (réf.)	1		
900 – 1 499 euros par mois	0,93	NS	0,65 – 1,35
≥ 1 500 euros par mois	0,61	NS	0,42 – 0,90
Enfants de moins de 4 ans dans le foyer			
Non (réf.)	1		
Oui	0,80		0,55 – 1,17
Sensibilité à l'environnement			
Très sensible (réf.)	1		
Sensible	0.90	NS	0.66 – 1.21
Peu sensible	0.91	NS	0.63 – 1.32
Zone géographique			
Paris (réf.)	1		
Petite couronne	1,11	NS	0,76 – 1,62
Grande couronne	1,05	NS	0,73 – 1,50

(1) ajusté sur l'ensemble des variables du tableau, (2) NS = non significatif, * = p<0,05, ** = p<0,01, *** = p<0,001

Tableau 20 : Facteurs associés en Ile-de-France au fait de citer, en premier ou en second, l'élément chlore présent dans l'eau du robinet comme pouvant présenter un inconvénient pour la santé

	Ile – de – France		
	OR ajusté (1)	P ⁽²⁾	IC 95 %
Sexe			
Homme (réf.)	1		
Femme	1,09	NS	0,81 – 1,46
Age			
18 – 25 ans (réf.)	1		
26 – 34 ans	0,83	NS	0,46 – 1,50
35 – 44 ans	0,94	NS	0,55 – 1,62
45 – 54 ans	0,84	NS	0,48 – 1,47
55 – 64 ans	1,04	NS	0,55 – 1,99
65 – 75 ans	0,92	NS	0,38 – 2,24
Catégorie socioprofessionnelle			
Cadres et professions intellectuelles supérieures (réf.)	1		
Artisans, commerçants et chefs d'entreprise	0,75	NS	0,28 – 1,99
Professions intermédiaires	1,38	NS	0,88 – 2,18
Employés	1,47	NS	0,87 – 2,50
Ouvriers	1,82	NS	0,94 – 3,52
Retraités	1,20	NS	0,58 – 2,47
Autres personnes sans activité professionnelle	1,0	NS	0,53 – 1,89
Diplôme			
Bac + 5 et plus, grandes écoles (réf.)	1		
Bac + 3 à bac + 4	0,84	NS	0,52 – 1,37
Bac + 2	0,63	NS	0,37 – 1,07
Baccalauréat	0,68	NS	0,41 – 1,15
Inférieur au baccalauréat	0,70	NS	0,42 – 1,18
Aucun diplôme	0,91	NS	0,42 – 1,95
Revenus par unité de consommation			
< 900 euros par mois (réf.)	1		
900 – 1 499 euros par mois	0,72		0,47 – 1,09
≥ 1 500 euros par mois	0,61	*	0,39 – 0,96
Enfants de moins de 4 ans dans le foyer			
Non (réf.)	1		
Oui	1,09	NS	0,70 – 1,68
Sensibilité à l'environnement			
Très sensible (réf.)	1		
Sensible	0,94	NS	0,68 – 1,32
Peu sensible	0,85	NS	0,57 – 1,27
Zone géographique			
Paris (réf.)	1		
Petite couronne	0,93	NS	0,64 – 1,37
Grande couronne	0,57	*	0,40 – 0,84

(1) ajusté sur l'ensemble des variables du tableau, (2) NS = non significatif, * = p<0,05, ** = p<0,01, *** = p<0,001

Tableau 21 : Facteurs associés en Ile-de-France au fait de citer, en premier ou en second, l'élément calcaire présent dans l'eau du robinet comme pouvant présenter un inconvénient pour la santé

	Ile – de – France		
	OR ajusté (1)	P ⁽²⁾	IC 95 %
Sexe			
Homme (réf.)	1		
Femme	1,15		0,85 – 1,58
Age			
18 – 25 ans (réf.)	1		
26 – 34 ans	0,57	*	0,33 – 0,98
35 – 44 ans	0,40	***	0,24 – 0,68
45 – 54 ans	0,27	***	0,15 – 0,48
55 – 64 ans	0,31	***	0,16 – 0,62
65 – 75 ans	0,24	**	0,8 – 0,69
Catégorie socioprofessionnelle			
Professions intermédiaires (réf.)	1		
Cadres et professions intellectuelles supérieures	1.36	NS	0,80 – 2,32
Artisans, commerçants et chefs d'entreprise	1.13	NS	0,49 – 2,60
Employés	1.35	NS	0,85 – 2,15
Ouvriers	1.76	NS	0,92 – 3,37
Retraités	1.62	NS	0,68 – 3,90
Autres personnes sans activité professionnelle	1.30	NS	0,74 – 2,31
Diplôme			
Bac + 5 et plus, grandes écoles (réf.)	1		
Bac + 3 à bac + 4	0,84		0,46 – 1,55
Bac + 2	0,74		0,41 – 1,34
Baccalauréat	0,88		0,48 – 1,60
Inférieur au baccalauréat	1,11		0,59 – 2,08
Aucun diplôme	1,77		0,80 – 3,92
Revenus par unité de consommation			
< 900 euros par mois (réf.)	1		
900 – 1 499 euros par mois	0,53	**	0,36 – 0,79
≥ 1 500 euros par mois	0,32	***	0,21 – 0,49
Enfants de moins de 4 ans dans le foyer			
Non (réf.)	1		
Oui	1,11	NS	0,74 – 1,68
Sensibilité à l'environnement			
Très sensible (réf.)	1		
Sensible	0.88	NS	0,62 – 1,25
Peu sensible	0.87	NS	0,57 – 1,34
Zone géographique			
Paris (réf.)	1		
Petite couronne	1,40	NS	0,89 – 2,21
Grande couronne	1,08	NS	0,69 – 1,68

(1) ajusté sur l'ensemble des variables du tableau, (2) NS = non significatif, * = p<0,05, ** = p<0,01, *** = p<0,001

Tableau 22 : Caractéristiques des personnes selon le type d'eau consommée (robinet, bouteille, les deux)

	Ile – de – France						Hors Ile – de – France					
	eau du robinet exclusivement		eau en bouteille exclusivement		eau du robinet et en bouteille		eau du robinet exclusivement		eau en bouteille exclusivement		eau du robinet et en bouteille	
	%	IC 95 %	%	IC 95 %	%	IC 95 %	%	IC 95 %	%	IC 95 %	%	IC 95 %
Ensemble	23,8	21,7 – 26,1	30,2	28 – 32,5	46	43,5 – 48,5	25,5	23,9 – 26,6	32	30,6 – 33,5	42,8	41,2 – 44,3
Probabilité ⁽¹⁾	NS											
Sexe												
Homme	23,4	20,2 – 26,8	28,6	25,2 – 32,2	48	44,2 – 52	25,9	23,9 – 28	31,3	29,1 – 33,5	42,8	40,5 – 45,2
Femme	24,3	21,5 – 27,3	31,7	28,8 – 34,8	44	40,9 – 47,2	24,6	23 – 26,4	32,7	30,9 – 34,6	42,7	40,7 – 44,7
Probabilité ⁽¹⁾	NS						NS					
Age												
18 – 25 ans	18,7	13,8 – 24,9	30,3	24,2 – 37,3	51	43,9 – 58	27,4	23,3 – 31,8	32,5	28,1 – 37,3	40,1	35,5 – 45
26 – 34 ans	27,9	22,9 – 33,6	31	26,1 – 36,5	41	35,5 – 46,8	23,8	20,7 – 27,1	34,5	30,9 – 38,3	41,7	38 – 45,6
35 – 44 ans	22,6	18,4 – 27,1	29,9	25,5 – 34,8	47,7	42,5 – 52,8	24	21,5 – 26,8	32,7	29,7 – 35,7	43,3	40,2 – 46,5
45 – 54 ans	24,3	19,5 – 29,9	31,3	26,1 – 36,9	44,5	38,7 – 50,4	27,8	24,9 – 30,9	28,5	25,6 – 31,6	43,7	40,4 – 47
55 – 64 ans	22,9	18,2 – 28,5	29	23,9 – 34,8	48	42 – 54,3	23,9	21,1 – 26,9	32,7	29,6 – 36	43,4	40 – 46,8
65 – 75 ans	26,2	20,1 – 33,4	28,1	21,9 – 35,3	45,7	38,2 – 53,4	24,4	21,1 – 28,1	31,6	28 – 35,5	44	40 – 48,1
Probabilité ⁽¹⁾	NS						NS					
Catégorie socioprofessionnelle												
Artisans, commerçants et chefs d'entreprise	28,9	18,4 – 42,3	32,3	21,9 – 44,9	38,8	27,2 – 51,7	25,1	19,6 – 31,6	34,3	27,6 – 41,7	40,6	33,7 – 47,9
Cadres et professions intellectuelles supérieures	26,2	21,2 – 31,9	26,9	22,2 – 32,2	47	41,2 – 52,8	29	24,8 – 33,7	28,2	23,9 – 32,8	42,8	38,1 – 47,7
Professions intermédiaires	26,4	21,9 – 31,4	30,2	25,5 – 35,4	43,5	38,1 – 48,9	25,3	22,3 – 28,6	28,4	25,2 – 31,7	46,3	42,8 – 50
Employés	17,4	13,4 – 22,2	32,3	27,4 – 37,7	50,3	44,7 – 55,8	24	21,3 – 26,9	32,8	29,8 – 36	43,2	40 – 46,5
Ouvriers	18,5	12,4 – 26,7	40,5	31,6 – 50	41	32,2 – 50,5	22,3	19 – 26	39,1	35 – 43,2	38,7	34,7 – 42,8
Retraités	24,1	19,4 – 29,5	29,1	24,1 – 34,8	46,8	40,8 – 52,8	23,6	21 – 26,5	32,9	29,9 – 36	43,5	40,3 – 46,7
Autres personnes sans activité professionnelle	27,8	21,4 – 35,2	26	20,1 – 32,9	46,3	38,8 – 53,9	27	22,7 – 31,7	31	26,5 – 36	42	37 – 47,2
Probabilité ⁽¹⁾	NS						*					

Les perceptions de la pollution de l'air extérieur en Ile-de-France

Tableau 22 (suite)

	Ile – de – France						Hors Ile – de – France					
Diplôme												
Aucun diplôme	17,5	10,9 – 27	29,8	21,2 – 40,2	52,6	42 – 63,1	29	24 – 34,7	35	30,5 – 41,7	35,9	30,5 – 41,7
Inférieur au baccalauréat	20,2	16,5 – 24,4	39,6	34,9 – 44,6	40,2	35,5 – 45,1	22,7	20,8 – 24,7	35,8	33,6 – 38,1	41,5	39,2 – 43,8
Baccalauréat	21,6	17,4 – 26,5	27,6	23,1 – 32,7	50,8	45,3 – 56,3	25	22,1 – 28,1	30,9	27,7 – 34,2	44,2	40,7 – 47,7
Bac + 2	21,6	16,2 – 28	31,2	25,4 – 37,6	47,3	40,7 – 54,1	26,1	22,5 – 30,2	26,8	23 – 31	47,1	42,7 – 51,5
Bac + 3 à bac + 4	31,4	25,7 – 37,7	26,5	21,5 – 32,3	42,1	36 – 48,4	29,1	23,2 – 31,1	27	23,2 – 31,1	44	39,7 – 48,3
Bac + 5 et plus, grandes écoles	29,3	24 – 35,3	22,5	17,9 – 28	48,2	42 – 54,4	28,8	23,9 – 34,2	27,4	22,4 – 33,2	43,8	38,2 – 49,6
Probabilité ⁽¹⁾				***						***		
Revenus par unité de consommation												
< 900 euros par mois	21,7	16,7 – 27,7	32,8	26,9 – 39,3	45,5	39,1 – 52,1	27,9	25,1 – 30,9	34,1	31,1 – 37,2	38,1	35 – 41,2
900 – 1 499 euros par mois	21,5	17,8 – 25,8	32,6	28,2 – 37,2	45,9	41,2 – 50,7	23,9	21,6 – 26,1	32,5	30,2 – 34,9	43,6	41,1 – 46,1
≥ 1 500 euros par mois	24,9	21,8 – 28,3	28	24,9 – 31,3	47,2	43,5 – 50,9	25,2	23 – 27,6	28,9	26,5 – 31,4	45,9	43,2 – 48,6
Probabilité ⁽¹⁾				NS						**		
Enfants de moins de 4 ans dans le foyer												
Oui	19,9	15,3 – 25,6	31,9	26,2 – 38,1	48,2	41,8 – 54,7	20,1	17,1 – 23,4	35,8	32 – 39,7	44,2	40,2 – 48,2
Non	24,6	22,3 – 27,1	29,8	27,4 – 32,4	45,5	42,8 – 48,3	26,1	24,7 – 27,6	31,4	29,8 – 32,9	42,5	40,9 – 44,2
Probabilité ⁽¹⁾				NS						**		
Sensibilité à l'environnement												
Peu sensible	21,4	17,6 – 25,8	33,3	28,8 – 38,1	45,3	40,6 – 50,3	25,8	23,3 – 28,4	33,4	30,6 – 36,2	40,9	38 – 43,9
Sensible	24,4	21,4 – 27,7	29,5	26,5 – 32,8	46,1	42,5 – 49,6	24,7	22,9 – 26,6	31,2	29,3 – 33,3	44,1	42 – 46,2
Très sensible	25,7	21,2 – 30,7	27,6	23,2 – 32,6	46,7	41,3 – 52,1	25,9	23,2 – 28,8	32,1	29,1 – 35,3	42	38,8 – 45,3
Probabilité ⁽¹⁾				NS						NS		
Zone géographique (Ile-de-France)												
Paris	35,4	29,7 – 41,6	19,6	15,2 – 24,8	45	38,8 – 51,3						
Petite couronne	20,9	17,5 – 24,7	30,5	26,7 – 34,6	48,6	44,3 – 52,9						
Grande couronne	20,8	18,1 – 23,8	35	31,7 – 38,4	44,2	40,8 – 47,7						
Probabilité ⁽¹⁾				***								

⁽¹⁾ χ^2 , test sur les effectifs pondérés et redressés, NS = non significatif, * = p<0,05, ** = p<0,01, *** = p<0,001

Tableau 23 : Facteurs associés en Ile-de-France au fait de déclarer boire exclusivement de l'eau en bouteille

	Ile – de – France		
	OR ajusté (1)	P ⁽²⁾	IC 95 %
Sexe			
Homme (réf.)	1		
Femme	1,18	NS	0,91 – 1,51
Age			
18 – 25 ans (réf.)	1		
26 – 34 ans	0,97	NS	0,58 – 1,64
35 – 44 ans	0,82	NS	0,50 – 1,36
45 – 54 ans	0,93	NS	0,56 – 1,55
55 – 64 ans	0,74	NS	0,41 – 1,32
65 – 75 ans	0,96	NS	0,46 – 2
Catégorie socioprofessionnelle			
Cadres et professions intellectuelles supérieures (réf.)	1		
Artisans, commerçants et chefs d'entreprise	1.14	NS	0,60 – 2.18
Professions intermédiaires	0.96	NS	0,64 – 1.45
Employés	1.02	NS	0,66 – 1,58
Ouvriers	1.46	NS	0,84 – 2,55
Retraités	1.03	NS	0,73 – 1,87
Autres personnes sans activité professionnelle	0.75	NS	0,42 – 1,33
Diplôme			
Bac + 5 et plus, grandes écoles (réf.)	1		
Bac + 3 à bac + 4	1,17	NS	0,74 – 1,84
Bac + 2	1,32	NS	0,83 – 2,12
Baccalauréat	1,12	NS	0,70 – 1,78
Inférieur au baccalauréat	1,76	*	1,11 – 2,79
Aucun diplôme	0,98	NS	0,47 – 2,03
Revenus par unité de consommation			
< 900 euros par mois (réf.)	1		
900 – 1 499 euros par mois	0,99	NS	0,69 – 1,45
≥ 1 500 euros par mois	0,94	NS	0,63 – 1,38
Enfants de moins de 4 ans dans le foyer			
Non (réf.)	1		
Oui	1,04		0,73 – 1,49
Sensibilité à l'environnement			
Très sensible (réf.)	1		
Sensible	0.89	NS	0,67 – 1,18
Peu sensible	0.81	NS	0,57 – 1,16
Zone géographique			
Paris (réf.)	1		
Petite couronne	1,65	**	1,13 – 2,41
Grande couronne	1,94	***	1,35 – 2,79

(1) ajusté sur l'ensemble des variables du tableau, (2) NS = non significatif, * = p<0,05, ** = p<0,01, *** = p<0,001

Les perceptions de la pollution de l'air extérieur en Ile-de-France

Tableau 24 : Proportions de personnes déclarant être satisfaites de la qualité de l'eau du robinet dans leur commune

	Ile – de – France		Hors Ile – de – France	
	%	IC 95 %	%	IC 95 %
Ensemble	79,5	77,1 – 81,1	76,5	75,2 – 77,8
Probabilité ⁽¹⁾			*	
Sexe				
Homme	81,3	78,1 – 84	77,8	75,8 – 79,7
Femme	77,2	74,3 – 79,7	75,3	73,6 – 77
Probabilité ⁽¹⁾	*		NS	
Age				
18 – 25 ans	76,4	70,2 – 81,7	73,6	69,1 – 77,7
26 – 34 ans	74,7	69,5 – 79,3	72,7	69,2 – 76
35 – 44 ans	79,5	75,1 – 83,2	72,6	69,7 – 75,4
45 – 54 ans	80,4	75,4 – 84,7	78,3	75,5 – 80,8
55 – 64 ans	79,7	74,4 – 84,1	79,4	76,5 – 82
65 – 75 ans	88,4	83,1 – 92,2	84,6	81,5 – 87,3
Probabilité ⁽¹⁾	*		***	
Catégorie socioprofessionnelle				
Artisans, commerçants et chefs d'entreprise	81,9	69,2 – 90,2	73,7	66,8 – 79,7
Cadres et professions intellectuelles supérieures	81,3	76,6 – 85,3	82,2	78,3 – 85,5
Professions intermédiaires	80,3	75,6 – 84,2	77,5	74,4 – 80,4
Employés	74,2	69,1 – 78,7	73,2	70,2 – 76
Ouvriers	75,7	67 – 82,7	70,6	66,7 – 74,3
Retraités	83,3	78,6 – 87,2	83	80,4 – 85,3
Autres personnes sans activité professionnelle	79,1	72,7 – 84,4	72,7	67,9 – 77,1
Probabilité ⁽¹⁾	NS		***	
Diplôme				
Aucun diplôme	74,1	64,4 – 81,8	69,3	63,6 – 74,4
Inférieur au baccalauréat	74,4	69,9 – 78,5	73,9	71,7 – 75,9
Baccalauréat	82,8	78,2 – 86,6	77,6	74,6 – 80,4
Bac + 2	78	72,4 – 82,8	78,8	74,8 – 82,2
Bac + 3 à bac + 4	80,7	75,3 – 85,1	81,4	77,6 – 84,7
Bac + 5 et plus, grandes écoles	82,6	77,6 – 86,7	84,7	80 – 88,4
Probabilité ⁽¹⁾	*		***	
Revenus par unité de consommation				
< 900 euros par mois	73,6	67,5 – 78,9	71,1	68,1 – 73,9
900 – 1 499 euros par mois	75,4	71,1 – 79,3	76,9	74,8 – 78,9
≥ 1 500 euros par mois	83,2	80,4 – 85,6	80,4	78,1 – 82,4
Probabilité ⁽¹⁾	***		***	

Tableau 24 (suite)

Enfants de moins de 4 ans dans le foyer				
Oui	77,4	71,6 – 82,4	70,4	66,6 – 73,9
Non	79,5	77,3 – 81,6	77,6	76,2 – 79
Probabilité ⁽¹⁾	NS		***	
Sensibilité à l'environnement				
Peu sensible	77,7	73,4 – 81,4	75,2	72,5 – 77,7
Sensible	79,2	76,2 – 81,8	77,9	76,1 – 79,7
Très sensible	81,6	77,2 – 85,3	75	72 – 77,7
Probabilité ⁽¹⁾	NS		NS	
Zone géographique (Ile-de-France)				
Paris	84,4	79,5 – 88,3		–
Petite couronne	77,8	74 – 81		–
Grande couronne	77,8	74,8 – 80,5		–
Probabilité ⁽¹⁾	*			

⁽¹⁾ χ^2 , test sur les effectifs pondérés et redressés, NS = non significatif, * = $p < 0,05$, ** = $p < 0,01$, *** = $p < 0,001$

Tableau 25 : Facteurs associés en Ile-de-France au fait d'être satisfait de la qualité de l'eau du robinet dans sa commune

	Ile – de – France		
	OR ajusté (1)	P ⁽²⁾	IC 95 %
Sexe			
Homme (réf.)	1		
Femme	0,75	NS	0,56 – 1
Age			
18 – 25 ans (réf.)	1		
26 – 34 ans	0,89	NS	0,52 – 1,50
35 – 44 ans	1,34	NS	0,80 – 2,26
45 – 54 ans	1,26	NS	0,72 – 2,22
55 – 64 ans	1,84	NS	1 – 3,39
65 – 75 ans	4	**	1,70 – 9,80
Catégorie socioprofessionnelle			
Employés (réf.)	1		
Ouvriers	1	NS	0,42 – 2,41
Professions intermédiaires	1,06	NS	0,67 – 1,67
Cadres et professions intellectuelles supérieures	1,02	NS	0,54 – 1,92
Artisans, commerçants et chefs d'entreprise	0,82	NS	0,50 – 1,34
Retraités	0,58	NS	0,29 – 1,16
Autres personnes sans activité professionnelle	1,06	NS	0,58 – 1,94
Diplôme			
Bac + 5 et plus, grandes écoles (réf.)	1		
Bac + 3 à bac + 4	0,93	NS	0,52 – 1,67
Bac + 2	1,64	NS	0,86 – 3,12
Baccalauréat	1,18	NS	0,62 – 2,24
Inférieur au baccalauréat	1,15	NS	0,58 – 2,28
Aucun diplôme	1,19	NS	0,58 – 2,46
Revenus par unité de consommation			
< 900 euros par mois (réf.)	1		
900 – 1 499 euros par mois	1,04	NS	0,70 – 1,54
≥ 1 500 euros par mois	1,55	*	1,02 – 2,34
Enfants de moins de 4 ans dans le foyer			
Non (réf.)	1		
Oui	1,22	NS	0,81 – 1,85
Sensibilité à l'environnement			
Très sensible (réf.)	1		
Sensible	0,75	NS	0,52 – 1,06
Peu sensible	0,82	NS	0,55 – 1,24
Zone géographique			
Paris (réf.)	1		
Petite couronne	0,70	NS	0,46 – 1,07
Grande couronne	0,71	NS	0,48 – 1,08

(1) ajusté sur l'ensemble des variables du tableau, (2) NS = non significatif, * = p<0,05, ** = p<0,01, *** = p<0,001

Tableau 26 : Proportions de personnes déclarant être satisfaites du prix de l'eau du robinet dans leur commune

	Ile – de – France		Hors Ile – de – France	
	%	IC 95 %	%	IC 95 %
Ensemble	51,8	49,1 – 54,6	49,9	48,3 – 51,4
Probabilité ⁽¹⁾		NS		
Sexe				
Homme	50,1	45,9 – 54,3	51,7	49,3 – 54,1
Femme	53,6	50 – 57,1	48	46 – 50,1
Probabilité ⁽¹⁾	NS		*	
Age				
18 – 25 ans	68,9	60,3 – 76,3	61	55 – 66,1
26 – 34 ans	57,7	51,5 – 63,7	55,5	51,5 – 59,3
35 – 44 ans	53,3	47,8 – 58,8	48,5	45,2 – 51,7
45 – 54 ans	44,8	38,6 – 51,1	44,6	41,3 – 48
55 – 64 ans	41,6	35,3 – 48,2	43,3	39,9 – 46,8
65 – 75 ans	43,3	35,4 – 51,6	48,8	44,6 – 52,9
Probabilité ⁽¹⁾	***		***	
Catégorie socioprofessionnelle				
Artisans, commerçants et chefs d'entreprise	53	38,9 – 66,6	47,3	39,9 – 54,9
Cadres et professions intellectuelles supérieures	57,8	51,5 – 63,9	51,3	46,2 – 56,4
Professions intermédiaires	51,1	45,2 – 57,1	52	48,3 – 55,7
Employés	50,6	44,6 – 56,5	46,5	43,2 – 49,9
Ouvriers	44,6	34,9 – 54,6	47,4	43,1 – 51,6
Retraités	44,2	38 – 50,6	47,8	44,5 – 51,1
Autres personnes sans activité professionnelle	61,2	52,5 – 69,2	57,5	52 – 62,9
Probabilité ⁽¹⁾	*		**	
Diplôme				
Aucun diplôme	49,9	38,2 – 61,5	45,2	39,3 – 51,3
Inférieur au baccalauréat	42,2	37,2 – 47,5	46,7	44,3 – 49,1
Baccalauréat	51,9	45,8 – 58	51,9	48,3 – 55,6
Bac + 2	55,5	48,2 – 62,6	48,6	44,1 – 53,2
Bac + 3 à bac + 4	61	54,3 – 67,3	56,2	51,7 – 60,6
Bac + 5 et plus, grandes écoles	56,4	49,6 – 63,1	58,7	52,6 – 64,5
Probabilité ⁽¹⁾	***		***	
Revenus par unité de consommation				
< 900 euros par mois	54,4	47,2 – 61,4	49,3	46 – 52,6
900 – 1 499 euros par mois	51,8	46,6 – 56,9	49,4	46,8 – 52
≥ 1 500 euros par mois	53,4	49,4 – 57,3	53,1	50,4 – 55,9
Probabilité ⁽¹⁾	NS		NS	

Les perceptions de la pollution de l'air extérieur en Ile-de-France

Tableau 26 (suite)

Enfants de moins de 4 ans dans le foyer				
Oui	57,7	50,8 – 64,4	53,2	49,1 – 57,3
Non	50,6	47,6 – 53,6	49,3	47,6 – 51
Probabilité ⁽¹⁾	NS		NS	
Sensibilité à l'environnement				
Peu sensible	47,9	42,5 – 53,3	51,3	48,2 – 54,3
Sensible	53,1	49,2 – 56,9	50,8	48,6 – 53
Très sensible	53	47,3 – 58,7	45,7	42,3 – 49,1
Probabilité ⁽¹⁾	NS		*	
Zone géographique (Ile-de-France)				
Paris	69	62,2 – 75,1		
Petite couronne	52,6	47,9 – 57,2		
Grande couronne	43,6	39,9 – 47,4		
Probabilité ⁽¹⁾	***			

⁽¹⁾ χ^2 , test sur les effectifs pondérés et redressés, NS = non significatif, * = $p < 0,05$, ** = $p < 0,01$, *** = $p < 0,001$

Tableau 27 : Facteurs associés en Ile-de-France au fait d’être satisfait du prix de l’eau du robinet dans sa commune

	Ile – de – France		
	OR ajusté (1)	P ⁽²⁾	IC 95 %
Sexe			
Homme (réf.)	1		
Femme	1,24	NS	0,96 – 1,62
Age			
18 – 25 ans (réf.)	1		
26 – 34 ans	0,51	*	0,30 – 0,87
35 – 44 ans	0,47	**	0,27 – 0,78
45 – 54 ans	0,36	***	0,20 – 0,61
55 – 64 ans	0,28	***	0,15 – 0,50
65 – 75 ans	0,27	**	0,12 – 0,58
Catégorie socioprofessionnelle			
Employés (réf.)	1		
Ouvriers	1,24	NS	0,71 – 2,17
Professions intermédiaires	1,28	NS	0,84 – 1,96
Cadres et professions intellectuelles supérieures	1,21	NS	0,75 – 1,96
Artisans, commerçants et chefs d’entreprise	1,22	NS	0,54 – 2,74
Retraités	0,71	NS	0,37 – 1,36
Autres personnes sans activité professionnelle	1,29	NS	0,75 – 2,21
Diplôme			
Bac + 5 et plus, grandes écoles (réf.)	1		
Bac + 3 à bac + 4	0,88	NS	0,50 – 1,55
Bac + 2	1,02	NS	0,56 – 1,85
Baccalauréat	1,14	NS	0,61 – 2,13
Inférieur au baccalauréat	1,27	NS	0,67 – 2,38
Aucun diplôme	1,09	NS	0,56 – 2,12
Revenus par unité de consommation			
< 900 euros par mois (réf.)	1		
900 – 1 499 euros par mois	1,09	NS	0,74 – 1,59
≥ 1 500 euros par mois	1,17	NS	0,80 – 1,71
Enfants de moins de 4 ans dans le foyer			
Non (réf.)	1		
Oui	1,29	NS	0,89 – 1,87
Sensibilité à l’environnement			
Très sensible (réf.)	1		
Sensible	0,87	NS	0,64 – 1,19
Peu sensible	0,71	NS	0,50 – 1,01
Zone géographique			
Paris (réf.)	1		
Petite couronne	0,53	**	0,36 – 0,78
Grande couronne	0,37	***	0,25 – 0,53

(1) ajusté sur l’ensemble des variables du tableau, (2) NS = non significatif, * = p<0,05, ** = p<0,01, *** = p<0,001

Tableau 28 : Proportions de personnes déclarant être satisfaites de l'information reçue sur la qualité de l'eau du robinet dans leur commune

	Ile – de – France		Hors Ile – de – France	
	%	IC 95 %	%	IC 95 %
Ensemble	52,4	49,7 – 55,1	56,1	54,5 – 57,7
Probabilité ⁽¹⁾			*	
Sexe				
Homme	49	44,9 – 53,1	53,8	51,3 – 56,2
Femme	55,8	52,3 – 59,3	58,4	56,4 – 60,5
Probabilité ⁽¹⁾	*		**	
Age				
18 – 25 ans	29,3	23 – 36,6	33,9	29,3 – 38,9
26 – 34 ans	37,8	32 – 43,9	42,7	38,8 – 46,6
35 – 44 ans	53,2	47,6 – 58,7	52,5	49,2 – 55,7
45 – 54 ans	63,8	57,6 – 69,6	65,1	61,7 – 68,3
55 – 64 ans	65,6	59,2 – 71,5	67,3	63,8 – 70,6
65 – 75 ans	78,2	70,8 – 84,1	77,8	74,1 – 81,1
Probabilité ⁽¹⁾	***		***	
Catégorie socioprofessionnelle				
Artisans, commerçants et chefs d'entreprise	47	34,2 – 60,1	49,3	41,7 – 56,9
Cadres et professions intellectuelles supérieures	48,8	42,7 – 54,9	55,1	50 – 60,2
Professions intermédiaires	51,5	45,6 – 57,3	52,7	48,9 – 56,4
Employés	51,3	45,2 – 57,2	53	49,6 – 56,4
Ouvriers	42,5	33,2 – 52,3	50,2	45,9 – 54,5
Retraités	75	69,3 – 80	74,6	71,6 – 77,4
Autres personnes sans activité professionnelle	44,1	36,3 – 52,2	44,8	39,6 – 50,1
Probabilité ⁽¹⁾	***		***	
Diplôme				
Aucun diplôme	54,2	42,7 – 65,4	58,5	52,3 – 64,3
Inférieur au baccalauréat	57,2	51,9 – 62,4	60,2	57,8 – 62,6
Baccalauréat	51,4	45,5 – 57,2	50,4	46,8 – 54,1
Bac + 2	42,8	35,9 – 50,1	50,9	46,3 – 55,5
Bac + 3 à bac + 4	52,2	45,6 – 58,8	55,9	51,3 – 60,4
Bac + 5 et plus, grandes écoles	54,4	47,8 – 60,8	56,6	50,5 – 62,5
Probabilité ⁽¹⁾	NS		***	
Revenus par unité de consommation				
< 900 euros par mois	41,7	35,1 – 48,7	51,8	48,5 – 55,1
900 – 1 499 euros par mois	56,2	51,1 – 61,2	57,2	54,6 – 59,7
≥ 1 500 euros par mois	51,9	48,1 – 55,8	57,4	54,6 – 60,1
Probabilité ⁽¹⁾	**		*	

Tableau 28 (suite)

Enfants de moins de 4 ans dans le foyer				
Oui	43,4	36,9 – 50,2	44,6	40,6 – 48,7
Non	54,3	51,4 – 57,3	58,2	56,4 – 59,9
Probabilité ⁽¹⁾	**		***	
Sensibilité à l'environnement				
Peu sensible	47,8	42,6 – 53,1	54	50,9 – 57,1
Sensible	52,2	48,4 – 55,9	55,5	53,3 – 57,7
Très sensible	58,7	52,9 – 64,2	60,5	57,1 – 63,8
Probabilité ⁽¹⁾	*		*	
Zone géographique (Ile-de-France)				
Paris	48,8	42 – 55,6		–
Petite couronne	49,3	44,7 – 53,9		–
Grande couronne	56,7	53 – 60,4		–
Probabilité ⁽¹⁾	*			

⁽¹⁾ χ^2 , test sur les effectifs pondérés et redressés, NS = non significatif, * = $p < 0,05$, ** = $p < 0,01$, *** = $p < 0,001$

Tableau 29 : Facteurs associés en Ile-de-France au fait d'être satisfait de l'information reçue sur la qualité de l'eau du robinet dans sa commune

	Ile – de – France		
	OR ajusté (1)	P ⁽²⁾	IC 95 %
Sexe			
Homme (réf.)	1		
Femme	1,26	NS	0,97 – 1,63
Age			
18 – 25 ans (réf.)	1		
26 – 34 ans	2,29	**	1,37 – 3,83
35 – 44 ans	4,10	***	2,50 – 6,73
45 – 54 ans	6,97	***	4,16 – 11,66
55 – 64 ans	6,50	***	3,65 – 11,59
65 – 75 ans	9,04	***	4,12 – 19,81
Catégorie socioprofessionnelle			
Cadres et professions intellectuelles supérieures (réf.)	1		
Artisans, commerçants et chefs d'entreprise	1,03	NS	0,50 – 2,12
Professions intermédiaires	1,17	NS	0,78 – 1,75
Employés	1,21	NS	0,77 – 1,89
Ouvriers	0,92	NS	0,51 – 1,69
Retraités	1,50	NS	0,81 – 2,79
Autres personnes sans activité professionnelle	2,11	*	1,19 – 3,76
Diplôme			
Bac + 5 et plus, grandes écoles (réf.)	1		
Bac + 3 à bac + 4	0,92	NS	0,59 – 1,44
Bac + 2	0,68	NS	0,42 – 1,09
Baccalauréat	1	NS	0,63 – 1,60
Inférieur au baccalauréat	0,83	NS	0,52 – 1,31
Aucun diplôme	0,86	NS	0,43 – 1,75
Revenus par unité de consommation			
< 900 euros par mois (réf.)	1		
900 – 1 499 euros par mois	1,51	*	1,01 – 1,73
≥ 1 500 euros par mois	1,16	NS	0,77 – 1,73
Enfants de moins de 4 ans dans le foyer			
Non (réf.)	1		
Oui	1,03	NS	0,72 – 1,47
Sensibilité à l'environnement			
Très sensible (réf.)	1		
Sensible	1,03	NS	0,77 – 1,38
Peu sensible	1,19	NS	0,83 – 1,72
Zone géographique			
Paris (réf.)	1		
Petite couronne	1	NS	0,68 – 1,46
Grande couronne	1,5	*	1,04 – 2,16

(1) ajusté sur l'ensemble des variables du tableau, (2) NS = non significatif, * = p<0,05, ** = p<0,01, *** = p<0,001

Tableau 30 : Caractéristiques des personnes déclarant chacune de ces mesures comme étant la plus efficace pour améliorer la qualité de l'eau du robinet

	Ile – de – France						Hors Ile – de – France					
	Limiter l'usage des pesticides et engrais		Remplacer les tuyaux en plomb		Mieux maîtriser les rejets chimiques industriels		Limiter l'usage des pesticides et engrais		Remplacer les tuyaux en plomb		Mieux maîtriser les rejets chimiques industriels	
	%	IC 95 %	%	IC 95 %	%	IC 95 %	%	IC 95 %	%	IC 95 %	%	IC 95 %
Ensemble	34,9	32,6 – 37,4	29,9	27,7 – 32,3	32,9	30,5 – 35,3	39,9	38,4 – 41,4	28,8	27,4 – 30,2	30,2	28,8 – 31,7
Probabilité ⁽¹⁾												***
Sexe												
Homme	37,7	34 – 41,5	31,6	28,1 – 35,3	29,3	25,8 – 33	42,8	40,5 – 45,1	27,9	25,9 – 30,1	28,7	26,6 – 30,9
Femme	32,4	29,4 – 35,5	28,3	25,5 – 31,4	36,3	33,2 – 39,5	37	35,1 – 38,9	29,9	27,9 – 31,4	31,6	29,8 – 33,6
Probabilité ⁽¹⁾				**						***		
Age												
18 – 25 ans	30,1	24,1 – 36,8	24,7	19,2 – 31,3	44,8	37,8 – 52	33,5	29,2 – 38,2	23,1	19,2 – 27,5	42,3	37,6 – 47,1
26 – 34 ans	34,4	29,2 – 40,1	25,4	20,7 – 30,9	38	32,6 – 43,8	34,9	31,3 – 38,6	27,2	23,8 – 30,8	37,2	33,6 – 41
35 – 44 ans	32,4	27,8 – 37,3	27,6	23,2 – 32,5	37,4	32,5 – 42,6	41,2	38,2 – 44,3	26,4	23,7 – 29,3	30,8	28 – 33,8
45 – 54 ans	38,8	33,1 – 44,7	34	28,6 – 39,8	25,4	20,9 – 30,6	41,1	37,8 – 44,4	30,9	28 – 34,1	27,3	24,4 – 30,4
55 – 64 ans	38,6	32,7 – 44,7	34,8	29,1 – 40,9	23,7	18,8 – 29,4	46,6	43,2 – 50	31,4	28,4 – 34,7	20,8	18,2 – 23,7
65 – 75 ans	36,8	29,8 – 44,4	38,1	30,9 – 45,8	20,7	15,3 – 27,5	42,5	38,6 – 46,6	34,5	30,8 – 38,4	21,2	18 – 24,8
Probabilité ⁽¹⁾				***						***		
Catégorie socioprofessionnelle												
Artisans, commerçants et chefs d'entreprise	45,2	32,9 – 58	25	15,9 – 37	28,7	18,5 – 41,7	42,3	35,4 – 49,5	19,6	14,8 – 25,4	37,4	30,3 – 45
Cadres et professions intellectuelles supérieures	40,6	34,9 – 46,5	27	22,2 – 32,5	29,4	24,4 – 35	44	39,3 – 48,9	26,2	22,1 – 30,8	28,6	24,4 – 33,2
Professions intermédiaires	31,6	26,7 – 36,8	30,1	25,3 – 35,4	37	32 – 42,4	42,5	39 – 46,1	24,9	21,9 – 28,2	32	28,8 – 35,5
Employés	33,5	28,6 – 38,9	26,6	22 – 31,8	37,2	32 – 42,8	37,6	34,5 – 40,8	28,2	25,3 – 31,2	32,6	29,6 – 35,8
Ouvriers	23,5	16,8 – 32	41,1	32,2 – 50,6	33,9	25,6 – 43,3	38,3	34,4 – 42,4	31,9	28,1 – 36	28,9	25,2 – 32,8
Retraités	37,9	32,3 – 43,9	37,2	31,5 – 43,2	21,3	16,9 – 26,6	42,8	39,6 – 46	34,4	31,4 – 37,5	21,5	18,9 – 24,3
Autres personnes sans activité professionnelle	34,8	28 – 42,2	24,7	18,7 – 31,8	39,3	32,1 – 47	34,7	30 – 39,7	27,1	22,8 – 31,9	36,9	32,1 – 42,1
Probabilité ⁽¹⁾				***						***		

Les perceptions de la pollution de l'air extérieur en Ile-de-France

Tableau 30 (suite)

Diplôme												
Aucun diplôme	21,9	14,7 – 31,3	42,2	31,9 – 53,2	26,5	18,2 – 37	31,8	26,6 – 37,4	39,4	33,9 – 45,2	26,3	21,5 – 31,8
Inférieur au baccalauréat	33,3	28,9 – 38,1	37,4	32,7 – 42,3	28,6	24,3 – 33,2	40,2	38 – 42,5	31,6	29,5 – 33,8	26,9	24,9 – 29
Baccalauréat	37,4	32,2 – 42,8	24,9	20,6 – 29,8	36,4	31,2 – 41,9	37,6	34,3 – 41	26,1	23,1 – 29,2	35,1	31,7 – 38,6
Bac + 2	31,3	25,6 – 37,6	27,9	22,1 – 34,4	39,1	32,7 – 46	38,6	34,4 – 43	26,1	22,3 – 30,3	35,2	31 – 39,6
Bac + 3 à bac + 4	37,4	31,4 – 43,8	23,9	19 – 29,7	36,2	30,5 – 42,4	43,2	38,9 – 47,6	23,4	20 – 27,1	32,6	28,6 – 36,9
Bac + 5 et plus, grandes écoles	38,9	33 – 45,2	28,9	23,6 – 34,8	28,8	23,5 – 34,7	48,1	42,3 – 53,9	23,9	19,3 – 29,1	26,8	22 – 32,3
Probabilité ⁽¹⁾				***						***		
Revenus par unité de consommation												
< 900 euros par mois	29,6	24,1 – 35,7	31,8	26 – 38,4	35,8	29,7 – 42,4	34,5	31,6 – 37,6	31,9	29 – 34,9	32,5	29,5 – 35,6
900 – 1 499 euros par mois	35,5	31,1 – 40,2	27,9	23,8 – 32,4	35,3	30,8 – 40,2	40,3	37,9 – 42,7	30,4	28,2 – 32,8	28,9	26,7 – 31,2
≥ 1 500 euros par mois	36,3	32,7 – 39,9	31,1	27,7 – 34,6	30,8	27,5 – 34,2	46	43,3 – 48,6	22,7	20,6 – 24,9	29,8	27,4 – 32,4
Probabilité ⁽¹⁾				NS						***		
Enfants de moins de 4 ans dans le foyer												
Oui	36,8	30,9 – 43,1	28,5	22,9 – 34,8	32,4	26,6 – 38,8	38	34,3 – 41,9	24,8	21,5 – 28,4	35,8	32 – 39,7
Non	34,6	32 – 37,2	30,2	27,8 – 32,8	33	30,4 – 35,6	40,2	38,6 – 41,8	29,5	28 – 31	29,3	27,7 – 30,8
Probabilité ⁽¹⁾				NS						*		
Sensibilité à l'environnement												
Peu sensible	29	24,7 – 33,6	35,4	30,8 – 40,3	34,1	29,6 – 39	37,1	34,3 – 40,1	30,8	28,1 – 33,6	30,9	28,2 – 33,7
Sensible	37,6	34,3 – 41,1	27,4	24,4 – 30,7	32,8	29,5 – 36,2	41	38,9 – 43,1	27,4	25,6 – 29,3	30,6	28,7 – 32,7
Très sensible	36,3	31,3 – 41,6	19,1	24,4 – 34,3	31,7	26,9 – 36,9	40,6	37,5 – 43,9	29,5	26,5 – 32,6	28,4	25,6 – 31,5
Probabilité ⁽¹⁾				*						NS		
Zone géographique (Ile-de-France)												
Paris	30	24,6 – 36,1	30	24,5 – 36	36,9	31,1 – 43,2						
Petite couronne	32,7	28,8 – 36,9	31,4	27,5 – 35,5	33,8	29,8 – 38						
Grande couronne	39,2	35,9 – 37,4	28,7	25,6 – 32	30,2	27 – 33,5						
Probabilité ⁽¹⁾				NS								

⁽¹⁾ χ^2 , test sur les effectifs pondérés et redressés, NS = non significatif, * = p<0,05, ** = p<0,01, *** = p<0,001

Tableau 31 : Facteurs associés en Ile-de-France au fait de déclarer chacune de ces mesures comme étant la plus efficace pour améliorer la qualité de l'eau du robinet

	Ile – de – France								
	limiter l'usage des pesticides et engrais			Remplacer les tuyaux en plomb			Mieux maîtriser les rejets chimiques industriels		
	OR ajusté ⁽¹⁾	P ⁽²⁾	IC 95 %	OR ajusté ⁽¹⁾	P ⁽²⁾	IC 95 %	OR ajusté ⁽¹⁾	P ⁽²⁾	IC 95 %
Sexe									
Homme (réf.)	1			1			1		
Femme	0,86	NS	0,68 – 1,10	0,83	NS	0,64 – 1,08	1,39	**	1,08 – 1,79
Age									
18 – 25 ans (réf.)	1			1			1		
26 – 34 ans	1,42	NS	0,87 – 2,30	1,03	NS	0,60 – 1,78	0,74	NS	0,46 – 1,18
35 – 44 ans	1,26	NS	0,79 – 2	1,24	NS	0,74 – 2,08	0,70	NS	0,45 – 1,11
45 – 54 ans	1,79	NS	1,10 – 2,93	1,66	NS	0,96 – 2,86	0,36	***	0,23 – 0,58
55 – 64 ans	1,72	NS	0,99 – 2,96	1,75	NS	0,97 – 3,14	0,36	**	0,20 – 0,64
65 – 75 ans	1,70	NS	0,83 – 3,46	2,16	NS	0,99 – 4,71	0,28	**	0,13 – 0,61
Catégorie socioprofessionnelle									
Employés (réf.)	1			1			1		
Ouvriers	0,54	*	0,31 – 0,94	1,65	NS	0,99 – 2,73	1,07	NS	0,64 – 1,78
Professions intermédiaires	0,81	NS	0,56 – 1,16	1,31	NS	0,89 – 1,93	0,95	NS	0,66 – 1,37
Cadres et professions intellectuelles supérieures	1,26	NS	0,83 – 1,92	1	NS	0,65 – 1,55	0,77	NS	0,50 – 1,19
Artisans, commerçants et chefs d'entreprise	1,39	NS	0,74 – 2,63	0,85	NS	0,43 – 1,69	0,85	NS	0,43 – 1,66
Retraités	1,12	NS	0,65 – 1,94	1,03	NS	0,58 – 1,85	0,84	NS	0,46 – 1,53
Autres personnes sans activité professionnelle	1,37	NS	0,85 – 2,22	0,95	NS	0,53 – 1,68	0,77	NS	0,48 – 1,23

Les perceptions de la pollution de l'air extérieur en Ile-de-France

Tableau 31 (suite)

	Ile – de – France								
	limiter l'usage des pesticides et engrais			Remplacer les tuyaux en plomb			Mieux maîtriser les rejets chimiques industriels		
	OR ajusté ⁽¹⁾	P ⁽²⁾	IC 95 %	OR ajusté ⁽¹⁾	P ⁽²⁾	IC 95 %	OR ajusté ⁽¹⁾	P ⁽²⁾	IC 95 %
Diplôme									
Bac + 5 et plus, grandes écoles (réf.)	1			1			1		
Bac + 3 à bac + 4	1,47	NS	0,82 – 2,66	0,65	NS	0,37 – 1,13	1,12	NS	0,62 – 2,06
Bac + 2	1,87	*	1,01 – 3,46	0,45	**	0,25 – 0,81	1,26	NS	0,68 – 2,33
Baccalauréat	1,68	NS	0,90 – 3,17	0,45	*	0,24 – 0,85	1,41	NS	0,75 – 2,68
Inférieur au baccalauréat	1,83	NS	0,96 – 3,50	0,37	*	0,20 – 0,71	1,52	NS	0,80 – 2,90
Aucun diplôme	1,95	NS	0,99 – 3,83	0,44	*	0,23 – 0,85	1,23	NS	0,61 – 2,46
Revenus par unité de consommation									
< 900 euros par mois (réf.)	1			1			1		
900 – 1 499 euros par mois	1,18	NS	0,82 – 1,71	0,81	NS	0,55 – 1,20	1,02	NS	0,71 – 1,47
≥ 1 500 euros par mois	0,97	NS	0,66 – 1,41	1,10	NS	0,75 – 1,61	0,94	NS	0,65 – 1,36
Enfants de moins de 4 ans dans le foyer									
Non (réf.)	1			1			1		
Oui	1,17	NS	0,83 – 1,66	1,15	NS	0,80 – 1,65	0,75	NS	0,53 – 1,07
Sensibilité à l'environnement									
Très sensible (réf.)	1			1			1		
Sensible	1,05	NS	0,79 – 1,41	0,65	**	0,49 – 0,87	1	NS	0,73 – 1,37
Peu sensible	0,68	*	0,48 – 0,96	0,70	*	0,49 – 0,99	1,02	NS	0,71 – 1,45
Zone géographique									
Paris (réf.)	1			1			1		
Petite couronne	1,19	NS	0,83 – 1,70	0,89	NS	0,62 – 1,28	0,93	NS	0,66 – 1,31
Grande couronne	1,65	**	1,17 – 2,31	0,78	NS	0,55 – 1,10	0,75	NS	0,54 – 1,05

⁽¹⁾ ajusté sur l'ensemble des variables du tableau, ⁽²⁾ NS = non significatif, * = p<0,05, ** = p<0,01, *** = p<0,001

Annexe 2 :

**Variables retenues
dans l'analyse factorielle**

Tableau 32 : Groupes de variables retenues dans l'analyse factorielle

Variables actives			
Thématiques	Variables	Effectif	Pourcentage¹³
Sentiment d'information sur les effets de la qualité de l'eau du robinet sur la santé	Niveau Info(+) : Déclarer se sentir plutôt bien informé des effets sanitaires de la qualité de l'eau du robinet,	1348	71
	Niveau Info(-) : Déclarer se sentir plutôt mal informé des effets sanitaires de la qualité de l'eau du robinet,	484	25,5
Perception du risque sanitaire associé à la qualité de l'eau du robinet	Risque(+) : Déclarer un risque « très élevé » ou « plutôt élevé » associé à la qualité de l'eau du robinet,	605	32
	Risque(-) : Déclarer un risque « plutôt faible » ou « quasi nul » associé à la qualité de l'eau du robinet,	1262	66,5
Accord avec l'affirmation « Un nourrisson peut être alimenté sans risque avec de l'eau du robinet »	Nourrisson(Oui) : Déclarer être « tout à fait » ou « plutôt d'accord » avec cette affirmation,	546	29
	Nourrisson(Non) : Déclarer être « plutôt pas » ou « pas du tout d'accord » avec cette affirmation,	1324	69,7
Accord avec l'affirmation « Une femme enceinte peut consommer de l'eau du robinet sans risque pour sa santé »	Enceinte(Oui) : Déclarer être « tout à fait » ou « plutôt d'accord » avec cette affirmation,	1060	56
	Enceinte(Non) : Déclarer être « plutôt pas » ou « pas du tout d'accord » avec cette affirmation,	799	42
Mode de consommation de l'eau du robinet	Conso(eau du robinet seule)	434	23
	Conso(eau minérale seule)	591	31
	Conso(les deux)	872	46
Satisfaction à l'égard de la qualité de l'eau du robinet	Qualité(+) : Déclarer la qualité de l'eau de sa commune « plutôt satisfaisante »,	1440	76
	Qualité(-) : Déclarer la qualité de l'eau de sa commune « plutôt pas satisfaisante »,	418	22
Satisfaction à l'égard du prix de l'eau du robinet	Prix(+) : Déclarer le prix de l'eau de sa commune « plutôt satisfaisant »	799	42
	Prix(-) : Déclarer le prix de l'eau de sa commune « plutôt pas satisfaisant »	801	42
	Prix(0) : Déclarer ne pas connaître le prix de l'eau de sa commune,	298	16
Information sur la qualité de l'eau du robinet	Info(+) : Déclarer l'information reçue « plutôt satisfaisante »,	910	48
	Info (-) : Déclarer l'information reçue « plutôt pas satisfaisante »,	771	41
	Info (0) : Déclarer ne pas recevoir d'information,	178	9,5

¹³ Pourcentages pondérés et redressés.

Tableau 32 (suite)

Variables illustratives			
Thématiques	Variables	Effectif	Pourcentage
Sexe	<i>Femme</i>	1129	59,5
	<i>Homme</i>	769	40,5
Age	<i>18-25 ans</i>	242	12,8
	<i>26-34 ans</i>	337	17,8
	<i>35-44 ans</i>	438	23,1
	<i>45-54 ans</i>	355	18,7
	<i>55-64 ans</i>	325	17,1
	<i>65-75 ans</i>	201	10,6
CSP	<i>Artisan, commerçants et chef d'entreprise</i>	74	4
	<i>Cadres et professions intellectuelles supérieures</i>	359	19
	<i>Professions intermédiaires</i>	396	21
	<i>Employés</i>	386	20,5
	<i>Ouvriers</i>	131	7
	<i>Retraité</i>	334	11,3
	<i>Autre, sans activité</i>	213	0,6
Mesure la plus efficace pour améliorer la qualité de l'eau du robinet	<i>Mesure(industrie) : Maîtriser les rejets chimiques et industriels</i>	612	32,2
	<i>Mesure(pesticide) : Limiter l'usage des pesticides et engrais</i>	677	35,7
	<i>Mesure(plomb) : Remplacer les tuyaux en plomb</i>	562	29,6
	<i>Mesure(nsp)</i>	47	2,5
Statut d'occupation du logement	<i>Propriétaire</i>	1085	57,7
	<i>Locataire</i>	773	40,7
	<i>Logé gratuitement</i>	33	1,7
	<i>nsp</i>	7	0,4
Sensibilité à l'environnement	<i>Sensibilité(-) : peu sensible</i>	491	26
	<i>Sensibilité(+): sensible</i>	973	51,6
	<i>Sensibilité(++): très sensible</i>	423	22,4
	<i>Sensibilité(nsp)</i>	11	
Au moins un enfant de moins de 4 ans dans le foyer	<i>Enfant(oui)</i>	273	14,4
	<i>Enfant(non)</i>	1625	85,6
Revenu par unité de consommation	<i>Revenu(<900E) : revenu mensuel inférieur à 900 euros par unité de consommation</i>	291	17,2
	<i>Revenu(900^E-1500E) : revenu mensuel entre 900 euros et 1500 euros par unité de consommation</i>	515	30,4
	<i>Revenu(>1500E) : revenu mensuel supérieur à 1500 euros par unité de consommation</i>	890	52,5
	<i>Revenu(nsp)</i>	202	10,6

Tableau 32 (suite)

Variables illustratives (suite)			
Thématiques	Variables	Effectif	Pourcentage
Zone géographique	GC : grande couronne	962	50,7
	PC : petite couronne	305	16,1
	Paris	631	33,3
Niveau de diplôme	Diplôme(-) : Aucun diplôme ou inférieur au bac	603	30,5
	Diplôme(+) : Bac et bac + 2	671	36,2
	Diplôme(++) : Bac + 3 ou plus	619	33,1
	Diplôme(nsp)	5	0,2
Sentiment d'information sur les effets de la qualité de l'eau du robinet sur la santé	Niveau Info(0) : Déclarer ne jamais avoir reçu d'information sur la qualité de l'eau du robinet	61	3,2
	Niveau Info(nsp)	5	0,3
Accord avec l'affirmation « Un nourrisson peut être alimenté sans risque avec de l'eau du robinet »	Nourrisson(nsp)	28	1,5
Accord avec l'affirmation « Une femme enceinte peut consommer de l'eau du robinet sans risque pour sa santé »	Enceinte(nsp) :	39	2,1
Mode de consommation de l'eau	Conso(autre)	1	0,1
Satisfaction à l'égard de la qualité de l'eau du robinet	Qualité(nsp)	40	2,1
Satisfaction à l'égard de l'information sur la qualité de l'eau du robinet	Info(nsp)	39	2,1

Tableau 33. Caractéristiques des profils des Franciliens à l'égard de la consommation de l'eau du robinet mis en avant par la classification

	Ensemble (100%)	Satisfaits confiants (32%)	Satisfaits inquiets (28,5%)	Insatisfaits inquiets (23%)	En manque d'information (16%)
Informations sur les effets sanitaires					
Bien informé	72,8	87,4	89,3	38,9	63,4
Mal informé	27,1	12,6	10,7	60,7	36,6
Aucune information	3,6	3,1	4,1	4,2	3
Perception du risque sanitaire					
Risque élevé	32,9	24,2	30,1	50,9	29,3
Risque plutôt faible	67,1	75,8	69,9	49,1	70,7
Les nourrissons peuvent consommer l'eau du robinet sans risque					
Oui	47,2	83,4	16,5	32,4	51
Non	52,8	16,6	83,5	67,6	49
Les femmes enceintes peuvent consommer l'eau du robinet sans risque					
Oui	53,4	85,8	13,4	51,6	62,4
Non	46,6	14,2	86,6	48,4	37,6
Mode consommation de l'eau du robinet					
Eau du robinet seule	23,8	15,3	45,9	7,6	25
Eau en bouteille seule	30,2	12,4	24,1	68,2	21,8
Les deux	46	72,3	30	24,2	53,2
Satisfait à l'égard de la qualité de l'eau du robinet					
Qualité satisfaisante	79,1	95,9	96,3	31,4	83,8
Qualité pas satisfaisante	20,9	4,1	3,7	68,6	16,2
Satisfait à l'égard du prix de l'eau du robinet					
Prix satisfaisant	43,7	59,2	55,5	27	16,7
Prix pas satisfaisant	40,6	37,2	37,2	65,8	17,7
Pas d'information sur le prix	15,8	3,6	7,3	7,2	65,6
Satisfait à l'égard de l'information reçue sur la qualité de l'eau du robinet					
Information satisfaisante	47,5	64,4	77,8	13	11
Information peu satisfaisante	43	35,6	21,7	85,6	34,3
Pas d'information reçue	9,5	0	0,6	1,4	54,8
Variables socio-démographiques					
Sexe : Femme	51,3	46,9	53	50,6	57,9
Sexe : Homme	48,7	53,1	47	49,4	42,1
Age : 18-25 ans	15,1	14,2	9	17,5	23,9
26-34 ans	21	19,6	17,6	27,8	20,1
35-44 ans	21,5	22,6	21	20,4	21,6
45-54 ans	19,9	20,3	22,7	17,9	12

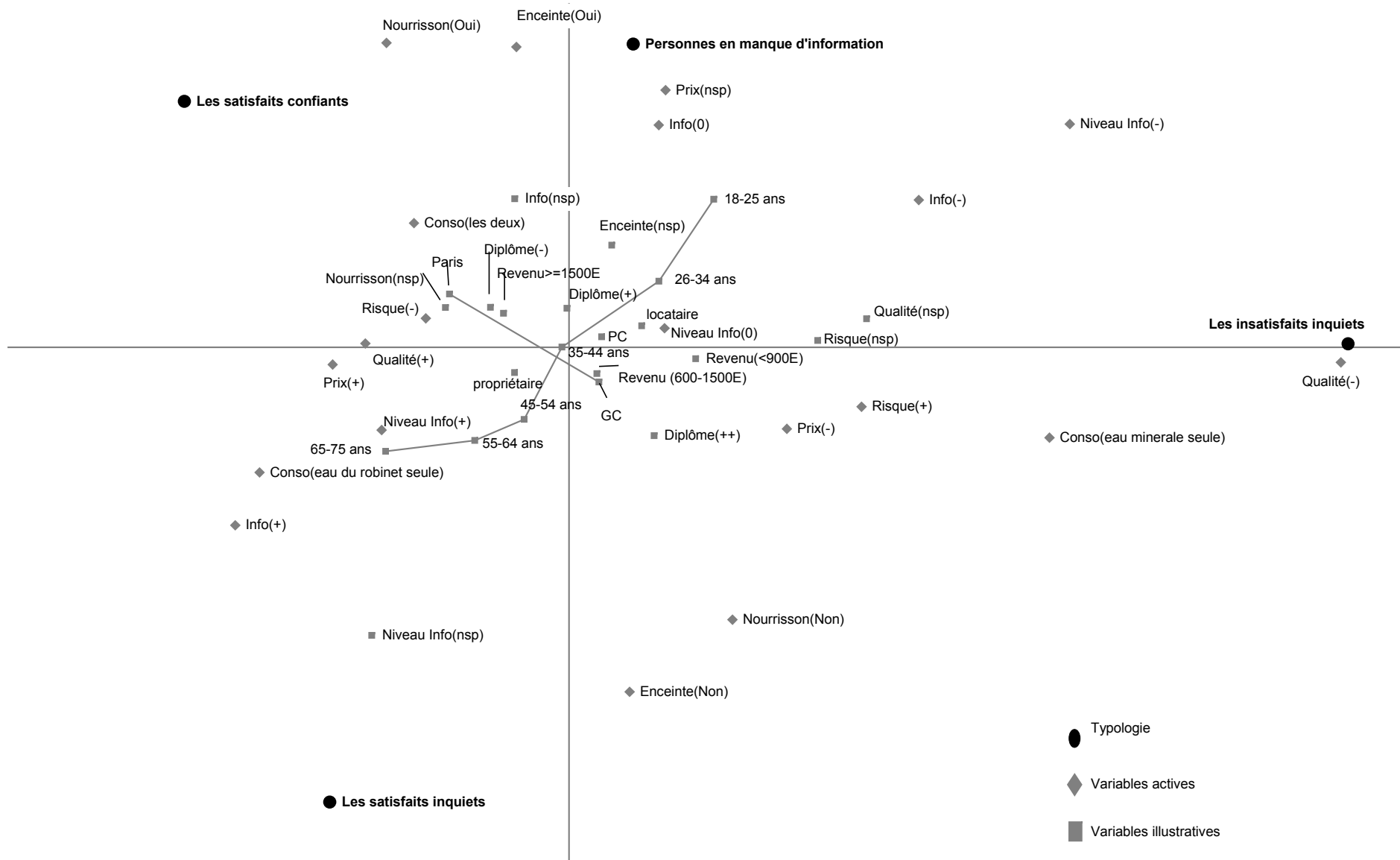
Tableau 33 (suite)

	Ensemble (100%)	Satisfaits confiants (32%)	Satisfaits inquiets (28,5%)	Insatisfaits inquiets (23%)	En manque d'information (16%)
55-64 ans	12,4	12,8	15,1	10,8	9,3
65-75 ans	10,1	10,5	14,6	5,5	8,1
CSP :					
Cadres	19,5	23	19,2	17,9	15,7
Artisans	4,3	3,6	5,2	4,1	4,4
Sans activité professionnelle	13	11,5	10,3	12,9	20,9
Employés	20,3	19,2	18,9	24,6	18,8
Ouvriers	8,5	6	8,7	12,5	7,2
Professions intermédiaires	19,3	20,6	17,4	17,3	23,1
Retraite	14,8	15,8	19,9	10,8	9,5
Revenus :					
< 900 euros par uc	16,6	14,7	15,7	20,6	16,3
Entre 900 et 1500	26,6	27	26,2	29,6	22,5
≥ 1500 euros par uc	45	48,9	44,9	40	44,5
Diplôme :					
Aucun	33,1	38,5	31,3	28,7	32,2
Bac et Bac + 2	36,2	37	33,4	33	43,8
Bac + 3 ou plus	30,5	24,4	35,1	38,5	23,8
Statut d'occupation du logement					
Propriétaire	55,3	58,6	61,8	47,9	47,8
Locataire	42,6	38,2	36,9	50,8	49,4
Zone géographique					
Grande couronne	42,7	43,2	42,2	46,5	37,1
Petite couronne	36,7	34,3	38,1	39	35,7
Paris	20,6	22,5	19,6	14,4	27,2
Mesures pour limiter la pollution					
Limiter rejets industriels	32,9	34,4	25,1	35,6	39,5
Pesticides	34,9	36,1	37,4	33,2	31
Plomb	29,9	27,8	35,1	29,2	26,1

Annexe 3 :

Résultats de l'analyse factorielle

Analyse des correspondances multiples



Références

-
- [1] Préfecture de la Région Ile-de-France – DDASS DRASS Ile-de-France – Santé-Environnement, La qualité de l'eau au robinet du consommateur d'Ile-de-France en 2006, 2007,
- [2] INPES, Baromètre santé-environnement 2007, Juin 2008, 405 p,
- [3] Beck F., Legleye S, Peretti-Watel P, Aux abonnés absents : liste rouge et téléphone portable dans les enquêtes en population générale sur les drogues, Bulletin de Méthodologie sociologique, 2005, 86 :5-39,
- [4] StrataCorp, 2003, Stata Statistical Software: Release 8, College Station, TX:StataCorp LP,
- [5] R Development Core Team (2008), R: A language and environment for statistical computing, R Foundation for Statistical Computing, Vienna, Austria,
- [6] B, Escofier & J, Pages, Analyses factorielles simples et multiples : objectifs, méthodes et interprétations, DUNOD, 1998,
- [7] Baromètre C,IEAU/TNS SOFRES 2009 « Les Français et l'eau », 14ème édition ; avril 2009,
- [8] Eau De Paris, Quelles perceptions les Parisiens ont-ils de la qualité de l'eau à Paris ?; Octobre 2007,
- [9] <http://www.ipsos.fr/CanalIpsos/articles/363.asp>

Liste des figures et tableaux

Liste des figures

Figure 1 : Proportions de Franciliens déclarant se sentir « plutôt bien informés » sur les effets sanitaires de la qualité de l'eau du robinet selon l'âge.....	22
Figure 2 : Proportions de Franciliens percevant les risques liés à différentes thématiques environnementales comme plutôt ou très élevés pour la santé des Français.....	24
Figure 3 : Proportions de personnes citant, en premier ou en second, certains éléments présents dans l'eau comme susceptibles de présenter un risque pour la santé	28
Figure 4 : Proportions de Franciliens déclarant consommer à leur domicile « exclusivement de l'eau du robinet », « exclusivement de l'eau en bouteille » ou « de l'eau du robinet et de l'eau en bouteille », selon la zone géographique de résidence	30
Figure 5 : Motifs de non-consommation de l'eau du robinet	30
Figure 6 : Eau du robinet de la commune : qualité perçue, satisfaction à l'égard de l'information reçue et de son prix en fonction de l'âge (en Ile-de-France)	32
Figure 7 : Caractéristiques des Franciliens appartenant au profil des « satisfaits confiants » quant à l'eau du robinet.....	36
Figure 8 : Caractéristiques des Franciliens appartenant au profil des « satisfaits inquiets » quant à l'eau du robinet.....	36
Figure 9 : Caractéristiques des Franciliens appartenant au profil des « insatisfaits inquiets » quant à l'eau du robinet.....	38
Figure 10 : Caractéristiques des Franciliens appartenant au profil des « personnes en manque d'information » quant à l'eau du robinet	38

Liste des tableaux

Tableau 1. Effectifs des échantillons Ile-de-France et hors Ile-de-France	16
Tableau 2 : Proportions de personnes ayant le sentiment d'être plutôt « bien informées » sur les effets de la qualité de l'eau du robinet sur la santé.....	55
Tableau 3 : Facteurs associés en Ile-de-France au fait de se sentir « plutôt bien informé » sur les effets de la qualité de l'eau du robinet sur la santé.....	57
Tableau 4 : Proportions de personnes percevant le risque sanitaire associé à la qualité de l'eau du robinet comme « plutôt élevé »	58
Tableau 5 : Facteurs associés en Ile-de-France au fait de percevoir le risque sanitaire associé à la qualité de l'eau du robinet comme « plutôt élevé ».....	60
Tableau 6 : Proportions de personnes déclarant être tout à fait d'accord avec l'affirmation : « un nourrisson peut être alimenté sans risque avec de l'eau du robinet ».....	61
Tableau 7 : Facteurs associés en Ile-de-France au fait de déclarer être tout à fait d'accord avec l'affirmation : « un nourrisson peut être alimenté sans risque avec de l'eau du robinet » ..	63
Tableau 8 : Proportions de personnes déclarant être tout à fait d'accord avec l'affirmation : « une femme enceinte peut consommer sans risque de l'eau du robinet ».....	64
Tableau 9 : Facteurs associés en Ile-de-France au fait de déclarer être tout à fait d'accord avec l'affirmation : « une femme enceinte peut consommer sans risque de l'eau du robinet » ..	66
Tableau 10 : Proportions de personnes citant, en premier ou en second, l'élément pesticide présent dans l'eau du robinet comme pouvant présenter un inconvénient pour leur santé .	67
Tableau 11 : Proportions de personnes citant, en premier ou en second, l'élément nitrates présent dans l'eau du robinet comme pouvant présenter un inconvénient pour leur santé .	69
Tableau 12 : Proportions de personnes citant, en premier ou en second, l'élément plomb présent dans l'eau du robinet comme pouvant présenter un inconvénient pour leur santé.....	71
Tableau 13 : Proportions de personnes citant, en premier ou en second, l'élément chlore présent dans l'eau du robinet comme pouvant présenter un inconvénient pour leur santé.....	73
Tableau 14 : Proportions de personnes citant, en premier ou en second, l'élément calcaire présent dans l'eau du robinet comme pouvant présenter un inconvénient pour leur santé .	75
Tableau 15 : Proportions de personnes citant, en premier ou en second, l'élément bactérie présent dans l'eau du robinet comme pouvant présenter un inconvénient pour leur santé .	77
Tableau 16 : Facteurs associés en Ile-de-France au fait de citer, en premier ou en second, l'élément pesticide présent dans l'eau du robinet comme pouvant présenter un inconvénient pour leur santé	79

Tableau 17 : Facteurs associés en Ile-de-France au fait de citer, en premier ou en second, l'élément nitrates présent dans l'eau du robinet comme pouvant présenter un inconvénient pour leur santé	80
Tableau 18 : Facteurs associés en Ile-de-France au fait de citer, en premier ou en second, l'élément plomb présent dans l'eau du robinet comme pouvant présenter un inconvénient pour leur santé	81
Tableau 19 : Facteurs associés en Ile-de-France au fait de citer, en premier ou en second, l'élément bactérie présent dans l'eau du robinet comme pouvant présenter un inconvénient pour la santé	82
Tableau 20 : Facteurs associés en Ile-de-France au fait de citer, en premier ou en second, l'élément chlore présent dans l'eau du robinet comme pouvant présenter un inconvénient pour la santé	83
Tableau 21 : Facteurs associés en Ile-de-France au fait de citer, en premier ou en second, l'élément calcaire présent dans l'eau du robinet comme pouvant présenter un inconvénient pour la santé	84
Tableau 22 : Caractéristiques des personnes selon le type d'eau consommée (robinet, bouteille, les deux)	85
Tableau 23 : Facteurs associés en Ile-de-France au fait de déclarer boire exclusivement de l'eau en bouteille	87
Tableau 24 : Proportions de personnes déclarant être satisfaites de la qualité de l'eau du robinet dans leur commune.....	88
Tableau 25 : Facteurs associés en Ile-de-France au fait d'être satisfait de la qualité de l'eau du robinet dans sa commune	90
Tableau 26 : Proportions de personnes déclarant être satisfaites du prix de l'eau du robinet dans leur commune.....	91
Tableau 27 : Facteurs associés en Ile-de-France au fait d'être satisfait du prix de l'eau du robinet dans sa commune	93
Tableau 28 : Proportions de personnes déclarant être satisfaites de l'information reçue sur la qualité de l'eau du robinet dans leur commune.....	94
Tableau 29 : Facteurs associés en Ile-de-France au fait d'être satisfait de l'information reçue sur la qualité de l'eau du robinet dans sa commune.....	96
Tableau 30 : Caractéristiques des personnes déclarant chacune de ces mesures comme étant la plus efficace pour améliorer la qualité de l'eau du robinet	97
Tableau 31 : Facteurs associés en Ile-de-France au fait de déclarer chacune de ces mesures comme étant la plus efficace pour améliorer la qualité de l'eau du robinet.....	99
Tableau 32 : Groupes de variables retenues dans l'analyse factorielle	103
Tableau 33. Caractéristiques des profils des Franciliens à l'égard de la consommation de l'eau du robinet mis en avant par la classification	106

