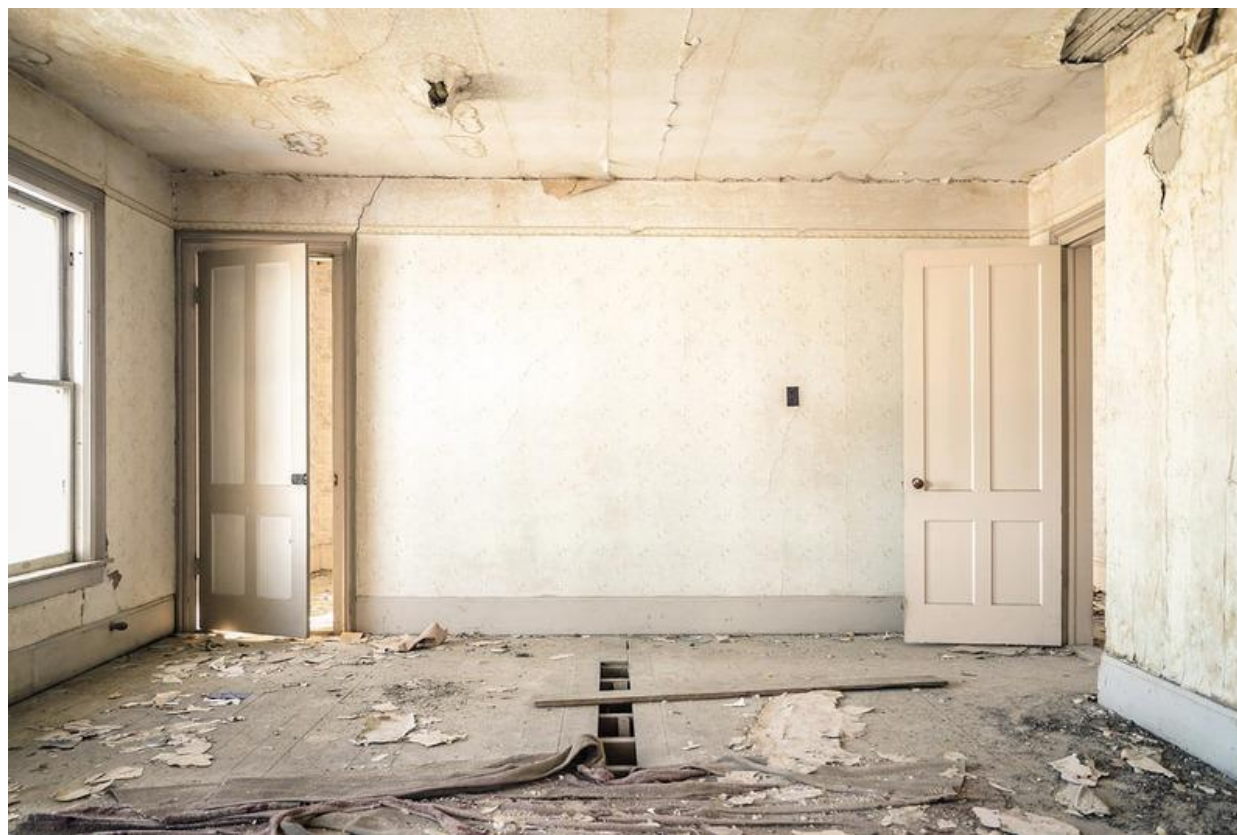




Observatoire régional de santé

Restitution des ateliers sur la QAI

1ere matinée de travail du réseau – 14 juin 2019



Restitution des travaux par table

Table 1

Les participants : *Nathalie AUXIETRE (Service parisien de santé environnementale) ; Jacques CARDEY (Conseil régional de l'ordre des médecins), Maud CLEMENT (Citallios), Elise HALLEMANS (CEREMA), Isabelle HUGUET (Fredon), Djamila LADSOUS (Conseil départemental de Seine-et-Marne), Marianne LEBAS (Vigneux-sur-Seine), Alexandra LORENZO (Itawa), Etienne RENOUX (Soliha) & l'animatrice Muriel Dubreuil (ORS).*

Actions \ Cibles	Toutes cibles confondues	Bâti	Education nationale et petit enfance	Commune	Corps médical	Ménages modestes
Développement des actions de prévention	X		X			
Diagnostic intérieur et mesure des polluants	X			X		X
Entretien écologique			X			
Sensibilisation des responsables et formation	X		XX		X	
Etat des lieux des pratiques et des connaissances réglementaires	X	X				
Besoins financiers	X					
Tenir compte de la dyssymétrie des moyens financiers						X
Mise en place de chaînes partenariales	X		X		X	
Création d'outils pédagogiques	X		XX		X	
Stratégie de sensibilisation à l'ambroisie et la pollinisation	X					
Traiter l'influence de l'aménagement des espaces extérieurs sur la QAI	X					

Notons par ailleurs, que l'Education nationale et la petite enfance sont identifiées comme des cibles prioritaires.

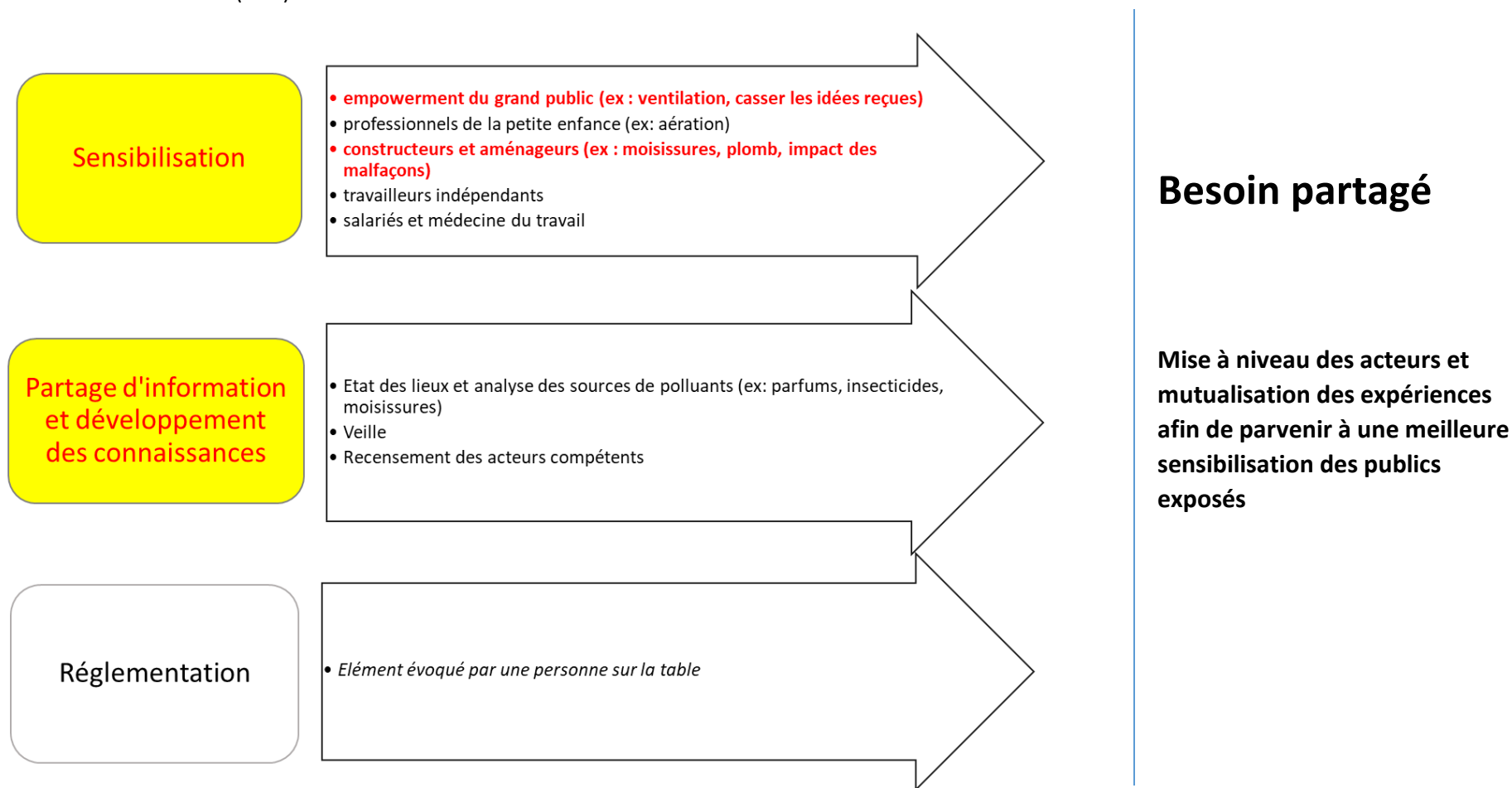
Une action : Organiser une journée régionale de la QAI (pluri-acteurs)

- *Besoin initial* : manque de connaissances sur la QAI
- *Objectif* : présenter les enjeux principaux de la QAI ainsi que des ressources matérielles afin de sensibiliser et outiller des acteurs-relais pour diffuser à grande échelle des bonnes pratiques en matière de QAI
- *Description de l'action* : une journée d'information et sensibilisation, de partage et de présentation des outils (retours d'expériences) à destination de différents acteurs. La matinée rappellerait les fondamentaux en matière de QAI et l'après-midi prendrait la forme d'une bourse d'échange (ex : présentation des offres de formation)
- *Acteurs sur lesquels s'appuyer* : des membres du réseau qualifiés en QAI et volontaires pour être formateurs : le SPSE ? le Cerema ? le CSTB ? l'UPEC ?
- *Modalités d'action* : relayer et diffuser
- *Etapes* : réalisation en 2019 et création de groupe(s) de travail

Personnes intéressées : Nathalie Auxière (SPSE)

Table 2

Les participants : Marion BENOIST-MOUTON (Cerema) ; Paula BRUZZONE (Graine) ; Marie GUGLIELMETTI (Conseil départemental du Val-de-Marne) ; Gaëlle GUILLOSSOU (EDF) ; Agnès LEFRANC (Service parisien de santé environnementale) ; Gwenaëlle MALVOISIN (Montreuil) ; Jean-François NEQUIER (CRTE FGTE CFDT) ; Fabienne PANGRANI (Académie de Versailles), Morgan PINOTEAU (Association des familles victimes de saturnisme) ; Dominique RITZENTHALER (DRIEA) et l'animatrice Sabine Host (ORS).



Une action : Sensibiliser et informer tous les acteurs intervenant dans les établissements accueillant des enfants

- *Besoin initial* : identifier les acteurs de la QAI dans les ERP recevant des enfants (0 à 18 ans)
- *Objectif* : améliorer la QAI dans les établissements accueillant des enfants
- *Acteurs sur lesquels s'appuyer* : fédération de parents, services santé (rectorat/Etat : médecine scolaire), collectivités (communes, départements, régions, EPCI), service bâtiment du rectorat, service santé des personnels, CHSCT, service achat marché, etc.
- *Etapes* :
 - 1) Identifier les lieux concernés et les intervenants rattachés à ces lieux
 - 2) Identifier au sein du réseau les ressources et opportunités pour rentrer en contact avec les acteurs à solliciter
 - 3) Identifier les leviers pour les intégrer
 - 4) Identifier 1 ou des territoires pilotes
 - 5) Développer les outils nécessaires (validation scientifique et institutionnelle des messages)
 - 6) Evaluer l'efficacité de l'action

Personnes intéressées : Fabienne Pangrani (Académie de Versailles), Alexandra Lorenzo (Itawa), Paula Bruzzone (Graine)

Table 3

Les participants : Maud ANGININ (Nanterre) ; Florian Basset (Soliha) ; Nouredine BOUSSERRHINE (Université Paris-Est Créteil) ; Claire DASSONVILLE (CSTB/OQAI) ; Marion DAUCHOT (CFDT) ; Ute DUBOIS (Institut supérieur de gestion) ; Véronique EZRATTY (EDF) ; Géraldine LE NIR (Airparif) ; Geneviève MOUSSY (Service parisien de santé environnementale) ; Aurore OLIVIER (Mutualité française) et l'animateur Jean-Philippe CAMARD (ORS).

Besoins		Cibles	Toutes cibles confondues	Bâti et aménageurs	Populations précaires et socialement vulnérables	Enfants	Gestionnaires des ERP
Nature	Exemple						
Fédérer les acteurs et mutualiser les expériences	Combiner les actions relatives à la lutte contre la précarité énergétique avec celles sur la QAI	XXX	X			X	
	Mobilisation de l'enseignement et de la recherche sur les questions de formation						
	Créer un réseau de professionnels du bâtiment sachants et compétents sur la QAI						
	Etat des lieux sur les actions menées dans les écoles en IDF						
Développer la prévention	Prise en compte de la QAI en amont des projets d'urbanisme	X	XXX	XX	XX	XX	XX
	Développer l'information sur la relation entre maladies respiratoires et biopolluants						
	Identifier les bâtiments à risques pour les accompagner (ateliers, diagnostics, travaux)						
	Développer des outils de communication et de sensibilisation à la QAI pour les établissements recevant des enfants						
	Mesures de préconisation en matière d'aménagement et d'entretien pour les services de périnatalité						
Accompagner et former	Identifier les besoins en formation	XX					X
	Créer des formations innovantes sur les solutions, sur les sources de polluants, les produits d'entretien, les bougies, etc						
Approfondir les connaissances	Améliorer la connaissance des enjeux de la QAI	XXX					
	Besoin d'information sur la qualité de l'air des transports en commun						
	Etat des connaissances et risques liés aux épurateurs d'air et ventilation						

Une action : Réaliser un état des lieux des actions de sensibilisation réalisées pour améliorer la QAI auprès des personnes socialement vulnérables

- ➔ *Besoin initial* : Améliorer l'accès à l'information sur les actions réalisées pour améliorer la QAI et favoriser leur appropriation par les personnes plus vulnérables (les plus concernées mais les moins informées).
- ➔ *Objectif* : Identifier les publics cibles ; identifier les actions ou initiatives déjà réalisées en privilégiant celles qui ont été évaluées ; identifier les relais utilisables (associations, médecins...)
- ➔ *Acteurs sur lesquels s'appuyer* : les collectivités, les associations, le milieu scolaire, la PMI
- ➔ *Modalités d'action* :
 - revue de la littérature française et internationale
 - entretiens
- ➔ *Etape* : proposer une fiche « cahier des charges » pour la fin 2019

Table 4

Les participants : Audrey BIGOT (Codes 93) ; Olivier BLOND (Respire) ; Dominique BRET (Comité régional olympique et sportif) ; Pascale DELILLE (AP-HP) ; Sylvie PLATEL (Réseau Environnement Santé) ; Iona PRAMAYON (Institut supérieur de gestion) ; Hanitriniala RAVELOMANANTSOA (Service parisien de santé environnementale) ; Mathieu RODRIGUEZ (Académie de Versailles) ; Catherine DAUVERGNE (Association pour la prévention de la pollution atmosphérique) ; Youssef EL OUALI (Soliha Est Parisien) ; Catherine DICOSTANZO (Soliha Yvelines Essonne) et l'animatrice Christelle INSERGUEIX (Agence régionale énergie-climat)

Besoins / Sujets		En général	Perturbateurs endocriniens	Installations de renouvellement d'air	Construction Réhabilitation	Etablissements scolaires	Installations sportives
Nature	Exemple						
Identifier les acteurs et les mettre en relation	Mettre en relation les acteurs de la recherche	X	X				
	Identifier de nouveaux acteurs relais comme les professionnels de santé						
Sensibilisation du grand public	Sensibilisation des générations futures	X	X	X			XX
	Campagne d'informations						
	Renouvellement des aérations dans les infrastructures sportives						
Formation et supports pédagogiques à destination des professionnels	Information sur l'air inspiré dans les piscines	X		X	XX		
	Référentiel de construction et de réhabilitation pour un air sain						
	Formation des professionnels						
	Documents très synthétiques et pédagogiques sur l'enjeu de l'installation des solutions de renouvellement de l'air dans la rénovation						
Accompagnement et diagnostic	Inventaire des différentes pathologies	XXXX		XX		XX	XX
	Repérer les ménages ayant besoin d'accompagnement						
	Elargir l'accompagnement financier des politiques publiques du logement						
	Information des personnels et des usagers sur les diagnostics réalisés						
	Réalisation de diagnostic QAI dans les écoles						
	Accompagnement sur les mesures à mettre en œuvre dans les écoles						
Pouvoir compter sur un référent stable et une continuité du budget des missions dans les APP			9				

Besoin partagé :

Le développement de l'accompagnement des personnes et des structures concernées (notamment le déploiement des diagnostics)

Ils appellent à une montée en compétence de l'ensemble des acteurs impliqués dans les enjeux de QAI et souhaitent la constitution d'une véritable culture commune.

Une action : Sensibiliser les élus des collectivités à la QAI

- *Besoin initial* : Déficit d'information sur les obligations réglementaires portant sur les équipements publics (écoles, équipements sportifs, etc.) et l'habitat indigne, avec en particulier le rappel de la responsabilité des élus, la méconnaissance des acteurs et dispositifs existants, la nécessité d'engager un travail de sensibilisation générale passant par les territoires
- *Objectifs* : Mobilisation plus importante des élus sur la QAI à travers des actions d'information et de sensibilisation ciblées
- *Description de l'action* : Construire un argumentaire (ou plaidoyer non militant) à destination des élus dont le format est à définir
- *Acteurs sur lesquels s'appuyer* : les personnes autour de la table (cependant, aucun ne souhaite piloter le projet)
- *Etapes* :
 - 1) Mener un travail de repérage et capitalisation de différentes ressources : vérification des supports existants pour les élus et collectivités sur le sujet ; identification des indicateurs et chiffres clés (ex : le taux de non-conformité des bâtiments neufs) (cf Ineris qui produit des statistiques) ; recenser des initiatives intéressantes qui pourraient illustrer les propos
 - 2) Affiner la réflexion sur le contenu : messages clés à faire passer, choix du support
 - 3) Réalisation : contenu et support
 - 4) Faire une veille scientifique pour alimenter et enrichir le support dans le temps

Table 5

Les participants : *Nafa BENSALD (Aubervilliers) ; Virginie COLLIGNON (Collectif Vigilance Franklin) ; Nicole LE MOUAL (Inserm) ; Louis LOUCHE (Secrétariat permanent pour la prévention des pollutions industrielles Vallée de Seine) ; Quentin MAILLAND (ALEC-MVE) ; Hinda MILLIEZ (Champigny-sur-Marne) ; Eliette RANDRIANTOVOMANANA (Conseil départemental du Val-de-Marne) ; Jean-Louis THIERRY (Vigneux-sur-Seine) ; Isabelle TROUSSICOT-MALINGE (WECF) ; Bruno VAN PETEGHEM (Association Toxicologie Chimie) et l'animateur Nicolas HERBRETEAU (ARS)*

Un axe transversal : Améliorer la connaissance des pratiques et des risques

- Développement d'une base de données de composés des produits de nettoyage et cosmétiques
- Recherche de davantage de polluants dans les solvants chlorés
- Mode de vie / monitoring / suivi / formation / nano
- Identification des expositions
- Pédagogie sur la réglementation applicable à l'air
- Etendre les contrôles sur la qualité de l'air
- Déficit de formation

Deux domaines d'intervention sont particulièrement évoqués

Enfance et petit enfance
<ul style="list-style-type: none">- Identification des expositions des enfants à domicile ou en crèche- Incitation à étendre les contrôles sur la QAI dans les ateliers d'enfants- Déficit de formation sur le besoin d'aération- Manque d'actions à destination de ce public

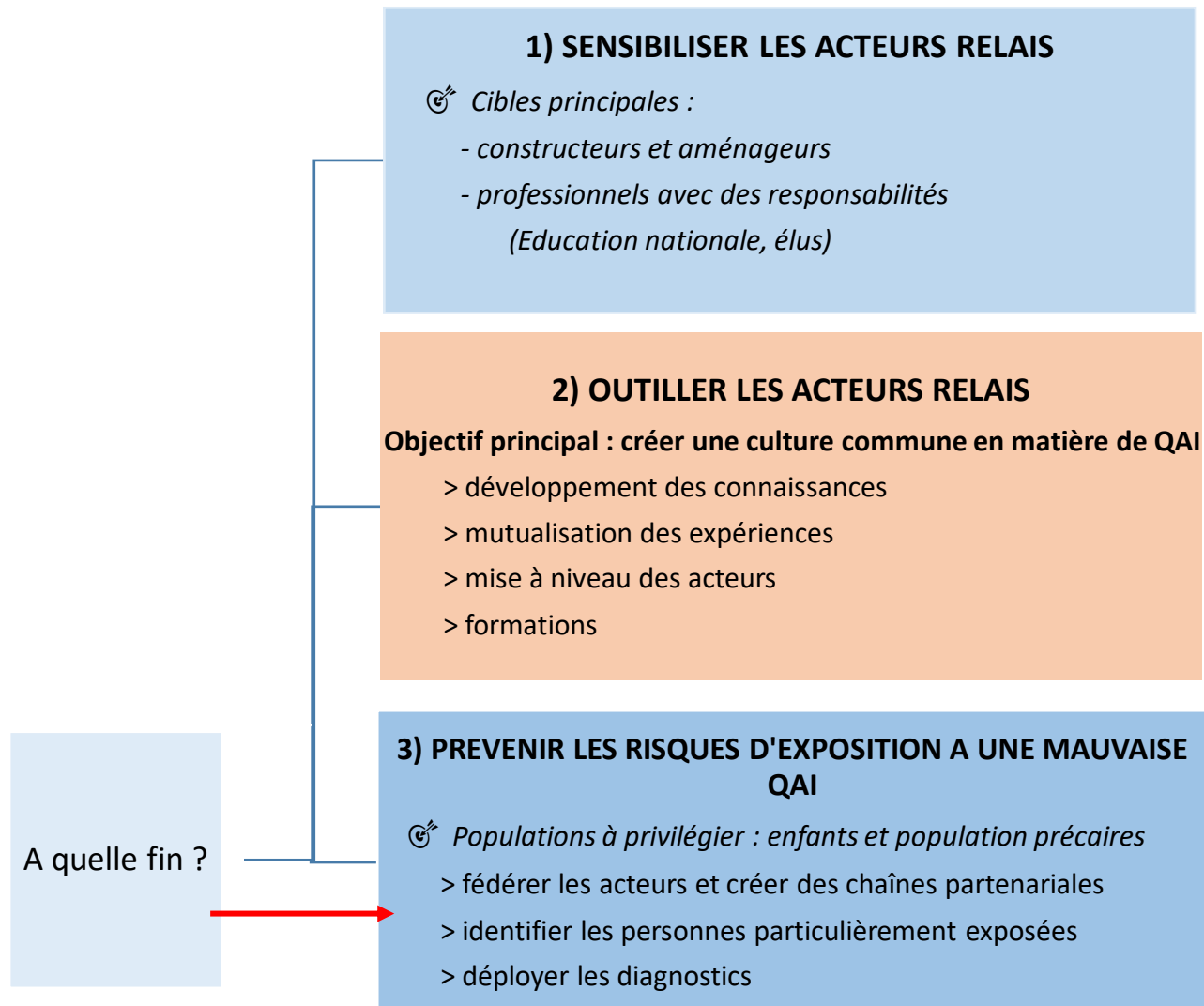
Habitat et précarité sociale
<ul style="list-style-type: none">- Reconnaissance du logement comme cause des pathologies- Améliorer l'information des occupants de logement- Sensibilisation sur les risques et les bonnes pratiques- Mobilisation des acteurs du champ de la santé (développer le réseau de CMEI, traiter les causes des pathologies respiratoires)

Une action : constituer un kit de communication pour sensibiliser aux enjeux de QAI

- *Besoin initial* : informer et outiller les acteurs
- *Objectif* : recruter et équiper des personnes relais pour sensibiliser les différents publics
- *Description de l'action* :
 - Identifier les outils existants efficaces
 - Se greffer sur un événement existant comme la Journée nationale de la qualité de l'air (et proposer une journée de rassemblement au niveau régional)
- *Acteurs sur lesquels s'appuyer* : OQAI, institutions et financeurs ?
- *Modalités d'action* : autoévaluation, connaissance et exposition
- *Etapas* :
 - 1) Recensement existant
 - 2) Identification des vecteurs de diffusion appropriés à chaque public : vidéo ? brochure ?
 - 3) Créer les outils de diffusion

Personnes et structures intéressées : Conseil départemental du Val-de-Marne, Nicole Le Moual (Inserm), Isabelle Troussicot (WECF), Bruno Van Peteghem (ATC)

Synthèse des besoins exprimés



Nota bene

L'accompagnement et la prise en charge des personnes atteintes de pathologies en lien avec la QAI est un sujet important mais la problématique ne ressort pas parmi les besoins prioritaires identifiés par les acteurs.

Les pistes d'actions

3 axes de travail émergent très clairement :

- 1) La conception d'**un kit de sensibilisation à destination d'un type d'acteurs relais** (cibles évoquées : médecins, professionnels éducatifs et/ou petite enfance, constructeurs et aménageurs). Il est constitué d'un ensemble de supports visant à outiller ses bénéficiaires afin d'en faire des acteurs majeurs de la prévention et de la sensibilisation en matière de QAI.
- 2) La création d'**un argumentaire à destination des élu.e.s** pour les sensibiliser à la QAI
- 3) L'organisation d'**une journée** pour promouvoir une des réalisations.

Certaines propositions n'ont pas été retenues car le réseau ne peut pas trop se disperser, il a donc fallu nécessairement faire des arbitrages en fonction des besoins partagés, des ressources et des disponibilités. En revanche, si vous souhaitez vous investir dans un projet qui n'est pas évoqué, il est toutefois possible de revoir ces appréciations. Par ailleurs, notez bien que les idées ne sont pas perdues et qu'il sera également possible de les développer dans un second temps.

Conclusion & perspectives

Je propose la formation de 3 groupes projets :

- **Un premier groupe-projet** se mobilisera sur **un kit à destination des professionnels de santé.**

Plusieurs natures de bénéficiaires ont été évoquées lors de notre matinée (comme nous l'avons vu précédemment) mais il semblerait que le public des professionnels de santé mobilise davantage au sein du réseau. Cela n'exclut pas de décliner à terme ce kit pour d'autres acteurs relais.

Dans un premier temps, il s'agira pour ce groupe de projet de préciser l'objet du kit et sa cible.

- **Un deuxième groupe-projet** se mobilisera autour de la constitution d'**un argumentaire de mobilisation sur l'exposition des enfants à la QAI à destination des élus.**

Les collectivités locales étant en charge des établissements scolaires et ceux-ci devant faire l'objet d'évaluation de la QAI, un tel outil serait le bienvenu pour mobiliser les élus sur la protection de l'exposition des enfants à la QAI (pouvant intégrer aussi les établissements de la petite enfance et les enceintes sportives).

- Aussi, **un troisième groupe-projet** se mobilisera sur **la conception et l'organisation de l'événement de fin d'année.**

Concrètement, le groupe-projet collaborera avec l'animatrice sur deux axes :

- Choix du format et du contenu de l'événement
- Appui opérationnel

Le réseau Îsée organise son grand événement annuel en décembre 2019 dans le but de faire le bilan sur ses premiers six mois et d'amorcer de nouvelles orientations pour les prochains mois. Un tel rassemblement est l'occasion de rencontrer l'ensemble des adhérents et donc de mobiliser l'intelligence collective du réseau Îsée. Il s'agit par ailleurs de présenter plus largement les travaux réalisés en son cadre ainsi que les initiatives de ses membres. Un temps est également réservé à l'Assemblée générale du réseau où sont nommés les représentants des adhérents qui siègent au comité de pilotage et au comité de validation des projets. Je propose que cette occasion mette à l'honneur au moins un des deux projets en développement.

Nota Bene : Compte tenu de la récente naissance du réseau, la création de groupes-projet ne nécessitera pas l'approbation du comité de validation à moins qu'une situation particulière l'exige. Ce comité de validation des groupes projets, constitué de représentants des adhérents du réseau, sera nommé lors de l'événement annuel de décembre 2019.

Comment intégrer un groupe-projet ?

J'ai ouvert 3 espaces de travail sur Whaller pour les 3 groupes-projets précédemment identifiés sur la plateforme Whaller.

Lors de notre première matinée, certaines structures se sont déjà positionnées sur des actions, une invitation à rejoindre le groupe de travail sur la plateforme leur a été envoyée.

D'autres ne se sont pas prononcées, il vous suffira d'en demander l'accès soit :

1) vous m'en faites la demande en message privé ou par mail.

OU

2) vous vous rendez sur le portail de la plateforme et cliquez sur le groupe-projet qui vous intéresse.

Les prochaines étapes et le calendrier

- 1)** Se positionner sur un ou des groupes-projets (juillet/août)
- 2)** Convoquer une première réunion du groupe-projet en petit comité pour compléter la fiche-projet précisant les objectifs et échéances, désigner un.e référent.e* du groupe et lancer les premiers travaux (juillet/aout/septembre)
- 3)** Peupler les groupes-projets en allant chercher des acteurs franciliens pour combler les besoins manquants (août/septembre)

**Le référent d'un groupe-projet est mon interlocuteur principal pour tout ce qui relève du projet. Il est en charge de coordonner l'action du groupe avec mon soutien.*