

Faits marquants

En 2010, 4 440 Franciliens de 15 à 85 ans ont participé aux questionnaires "Maladies chroniques" et "Handicap" du Baromètre santé ; 1 444 ont répondu à un questionnaire plus poussé sur les causes de leur situation de handicap. Près d'un quart des Franciliens déclare avoir une maladie chronique, un peu plus d'un sur dix se sent limité dans ses activités. Ces prévalences augmentent avec l'âge. A tout âge, hommes et femmes déclarent dans de mêmes proportions avoir des maladies chroniques et être limités dans leurs activités. Les maladies cardiovasculaires sont les maladies les plus fréquemment déclarées en Île-de-France par les hommes et par les femmes (7,4% des Franciliens). Deux limitations d'activité sur dix sont dues à un problème cardiovasculaire ou respiratoire en Île-de-France.

Prévalence de maladies chroniques

En 2010, près d'un quart de la population francilienne âgée de 15-85 ans déclare être atteint de maladie chronique, soit 2 300 000 Franciliens (Encadré 1).

La déclaration de maladie chronique augmente de manière exponentielle avec l'âge et concerne après 75 ans, 62,2% des Franciliennes et 57,5% des Franciliens. En Île-de-France, les hommes et les femmes sont, à tout âge, aussi nombreux à déclarer avoir une maladie chronique.

En Île-de-France et dans les autres régions, les prévalences de morbidité chronique déclarée sont comparables. Et comme en Île-de-France, les hommes et les femmes des autres régions déclarent à tout âge avoir une maladie chronique dans de mêmes proportions.

Type de maladies chroniques déclarées

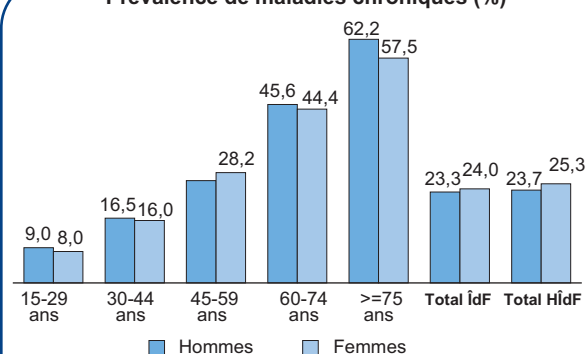
Les maladies chroniques les plus souvent déclarées en Île-de-France sont les maladies cardiovasculaires (7,4% des Franciliens âgés de 15 à 85 ans), les maladies endocriniennes ou métaboliques (5,8%), les maladies des os et des articulations (3,7%) et les maladies respiratoires (3,6%).

Les maladies cardiovasculaires (MCV) sont les maladies qui concernent le cœur et la circulation sanguine (hypertension artérielle, insuffisance cardiaque, AVC...). Les MCV sont encore aujourd'hui la première cause de mortalité et ont un fort potentiel invalidant. Longtemps décrites comme des maladies masculines, les MCV sont en 2010 autant déclarées par les femmes que par les hommes en Île-de-France (7,0% contre 7,9% des hommes) et dans les autres régions. Les prévalences déclarées de MCV sont similaires en Île-de-France et dans les autres régions.

Les maladies endocriniennes ou métaboliques sont liées aux déséquilibres hormonaux et aux troubles du métabolisme. Parmi les maladies les plus connues figurent le diabète, les troubles thyroïdiens, les complications liées à la ménopause, l'obésité, l'hyperlipidémie. Les femmes sont plus nombreuses que les hommes à mentionner ce type de maladie en Île-de-France (6,8% contre 4,8%) et dans les autres régions. Ce type de maladie est déclaré dans des proportions semblables en Île-de-France et dans les autres régions.

Les maladies des os et des articulations (MOA) regroupent des maladies (de type arthrose ou ostéoporose) qui associent handicap locomoteur et douleurs, à tous les âges de la vie. En Île-de-France, ce sont les femmes qui sont les plus nombreuses à déclarer des MOA (4,9% contre 2,5% des hommes). La prévalence est légèrement plus faible en Île-de-France que dans les autres régions (3,7% contre 4,5% pour les autres régions). Comme en Île-de-France, le niveau de prévalence de MOA dans les autres régions est plus élevé chez les femmes que chez les hommes.

Prévalence de maladies chroniques (%)



Source : Baromètre santé 2010, INPES - Exploitation ORS Île-de-France
Test réalisé sur les résultats Hommes / Femmes

Encadré 1.

Les **maladies chroniques** sont définies dans l'enquête comme des maladies qui durent longtemps (au moins six mois) et qui peuvent nécessiter des soins réguliers (par exemple le diabète ou l'asthme). Par cette question, on récupère toutes sortes d'affections, réellement chroniques ou ressenties comme telles, qu'elles aient ou non fait l'objet d'un diagnostic. Cet indicateur permet d'identifier une population plus exposée que la moyenne à des incapacités et ayant recours au système de soins.

Type de maladies chroniques déclarées (%)

%	Île-de-France		Total	
	Hommes	Femmes	ÎdF	HldF
Cardiovasculaires	7,9	7,0	7,4	6,3
Endocriniennes ou métaboliques	4,8*	6,8	5,8	6,3
Respiratoires	3,7	3,4	3,6	4,2
Des os ou des articulations	2,5***	4,9	3,7*	4,5
Digestives	1,7	1,4	1,5	1,6
Urinaires ou génitales	1,6*	0,5	1,1	0,8
Neurologiques	1,5	1,7	1,6	1,3
De la peau	1,2	1,1	1,2	0,8
Cancers	0,9	1,4	1,2	1,3
Oculaires	0,9	0,8	0,8	0,6
Mentales	0,6	1,0	0,8	0,9
Autres	2,2	2,9	2,6	2,7

Source : Baromètre santé 2010, INPES - Exploitation ORS Île-de-France
Test réalisé sur les résultats Hommes / Femmes en ÎdF et sur les totaux
ÎdF / HldF - * p<0,05, *** p<0,001

Prévalence de handicap et de perte d'autonomie

Près de 14% des Franciliens âgés de 15 à 85 ans se sentent limités dans leurs activités quotidiennes (professionnelles, à domicile ou pour les soins personnels) (Encadré 2). Une limitation d'activité reflète différentes situations de handicap qui vont de la définition la plus large à la plus restrictive. Ainsi certaines limitations sont modérées (8,3%), d'autres fortes (5,6%). Certaines limitations peuvent engendrer des besoins de compensation financière (pour 13% d'entre eux) et bénéficient d'une reconnaissance administrative. Certaines gênes peuvent engendrer des besoins d'assistance humaine (pour 6,2% d'entre eux) et correspondent à des situations de dépendance graves.

En Île-de-France, les limitations d'activité sont déclarées autant par les femmes que par les hommes, à tout âge. La prévalence des limitations d'activité augmente de façon quasi-linéaire jusqu'à 75 ans et s'accroît de manière très nette après. Les limitations d'activité concernent à partir de 75 ans, 33,2% des Franciliens et 34,3% des Franciliennes.

En Île-de-France, le niveau de déclaration de limitations d'activité est comparable à celui observé dans les autres régions. Et comme en Île-de-France, la prévalence des limitations d'activités observée dans les autres régions selon le sexe est équivalente à tout âge.

Cause déclarée de limitations d'activité

%	Île-de-France		Total	
	Hommes	Femmes	ÎdF	HÎdF
Problème moteur	45,8	43,9	44,8	49,5
Problème cardio ou respiratoire	15,9	22,4	19,4	25,2
Problème visuel	12,7	20,9	17,1*	24,1
Problème d'audition	12,6	9,7	11,0	14,9
Problème de mémoire	6,6*	18,6	13,0	18,0
Problème d'orientation dans le temps et l'espace	3,6*	14,0	9,1	6,8
Difficultés d'apprentissage	7,6	10,2	9,0	10,2
Douleurs	66,2	74,9	70,9	73,6
Se fatigue rapidement	38,7***	67,5	54,1	54,8
Autres problèmes	31,9	27,8	29,7	25,2

Source : Baromètre santé 2010, INPES - Exploitation ORS Île-de-France
Test réalisé sur les résultats Hommes / Femmes en ÎdF et sur les totaux
ÎdF / HÎdF - * p<0,05, *** p<0,001

Méthodologie générale

En 2010, l'INPES a reconduit le Baromètre santé, qui aborde les différents comportements et attitudes de santé de la population résidant en France métropolitaine. L'échantillon national est composé de 27 653 personnes âgées de 15 à 85 ans dont 4 440 Franciliens (1 952 hommes et 2 488 femmes).

Les tests de comparaison ÎdF / hors ÎdF, réalisés à partir de régressions logistiques, ont été effectués en ajustant sur le sexe, l'âge et le diplôme. Le seuil de significativité est fixé à 5%.

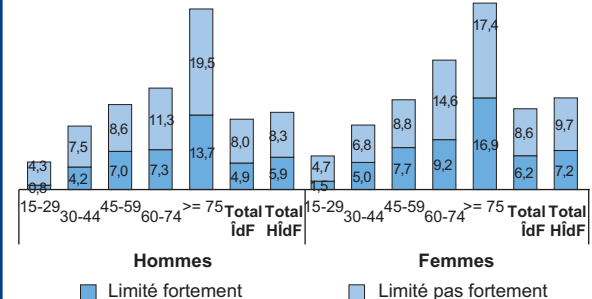
Voir la fiche : « Méthodologie de l'enquête Baromètre santé 2010 de l'INPES - Exploitation francilienne »

Synthèse et analyse réalisées par Claire Sauvage, Caroline Laborde et Catherine Embersin-Kyprianou. (ORS Île-de-France)
Nous remercions François Beck, Audrey Sitbon et Jean-Baptiste Richard de l'INPES pour la mise à disposition des données et la contribution aux analyses.

ORS Île-de-France
43, rue Beaubourg
75003 Paris
tél.: 01.77.49.78.60
www.ors-idf.org

Directrice de l'ORS Île-de-France : Nathalie Sénécail
Directeur de publication : François Dugeny

Personnes déclarant être limitées depuis au moins six mois, à cause d'un problème de santé, dans les activités du quotidien (%)



Source: Baromètre santé 2010, INPES - Exploitation ORS Île-de-France
Test réalisé sur les résultats Hommes / Femmes

Encadré 2.

Les estimations de prévalence de limitations d'activité sont basées sur la déclaration de personnes âgées de 15 à 85 ans vivant à domicile. Elles ne tiennent donc pas compte des personnes les plus à risque de déclarer des limitations d'activité (personnes âgées de 85 ans et plus, celles résidant en institution), ce qui induit une sous-estimation importante de la prévalence. Par ailleurs, l'enquête Baromètre Santé est une enquête téléphonique qui ne propose pas de recours à l'interrogation d'une autre personne si nécessaire. Ce mode d'interrogation exclut donc une partie des personnes les plus souffrantes et/ou les moins bien équipées, une partie des personnes les plus affectées par des problèmes psychiques. Il conduit à la sous-estimation de la prévalence des limitations d'activité. Il est très probable que cette approche sous-estime également la part d'individus mentionnant les problèmes d'audition et de mémoire comme raison de leur limitation d'activité.

En Île-de-France sont principalement invoquées comme causes de limitation d'activité les douleurs (70,9%) et la fatigue (54,1%) ; viennent ensuite les problèmes de santé et problèmes fonctionnels comme les problèmes moteurs (44,8%), les problèmes cardiovasculaires ou respiratoires (19,4%), les problèmes visuels (17,1%), de mémoire (13%) ou d'audition (11%).

En Île-de-France, les femmes sont davantage que les hommes à mentionner comme raisons la fatigue (67,5% contre 38,7%), les problèmes de mémoire (18,6% contre 6,6%) ainsi que les problèmes d'orientation dans le temps et dans l'espace (9,1%). Ces raisons sont déclarées dans un même niveau de proportion en Île-de-France et dans les autres régions, à l'exception des problèmes visuels (17,1%).

L'ORS Île-de-France, département autonome de l'IAU Île-de-France, est un observatoire scientifique indépendant financé par l'Agence régionale de santé d'Île-de-France et le Conseil régional d'Île-de-France