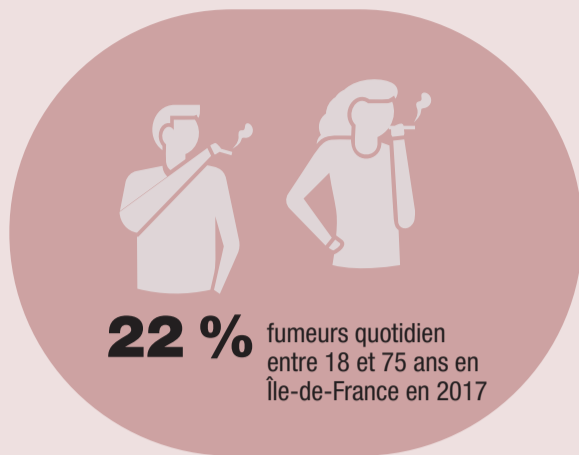


JOURNÉE SANS TABAC 31 MAI 2022

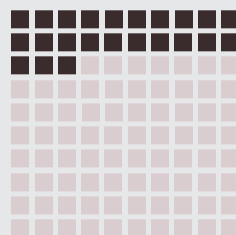
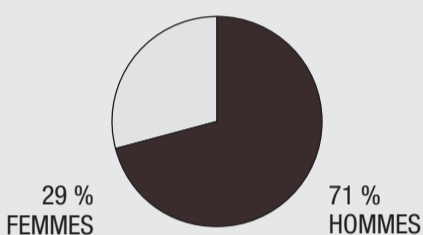
# LES DÉCÈS ATTRIBUABLES AU TABAGISME EN ÎLE-DE-FRANCE



Source : Baromètre Santé publique France, 2017, exploitation ORS IDF

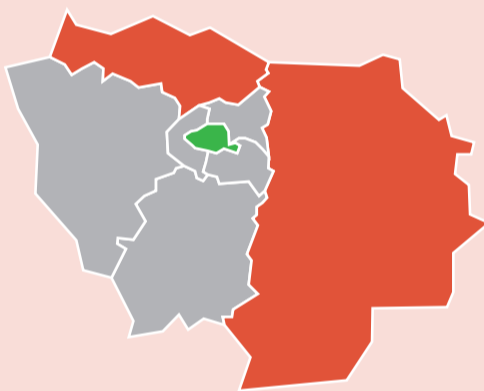


## En 2017, en Île-de-France 9 000 décès sont attribuables au tabagisme - hommes et femmes confondus



Sources : Inserm-CépiDC 2017, Insee 2021, exploitation ORS IDF

## Des différences de mortalité selon les départements



INDICE COMPARATIF DE MORTALITÉ PAR RAPPORT À LA MOYENNE RÉGIONALE

- Une mortalité plus élevée en **Seine-et-Marne** et dans le **Val-d'Oise**
- **Paris** présente une mortalité inférieure
- Val-de-Marne, Seine-Saint-Denis, Hauts-de-Seine, Essonne et Yvelines comparables à la moyenne régionale

Sources : Inserm-CépiDC 2017, Insee 2021, exploitation ORS IDF

## Parmi les décès attribuables au tabagisme ...



38 % SONT DUS AUX CANCERS DU POUMON



21 % SONT DUS AUX CARDIOPATHIES ISCHÉMIQUES MALADIES CARDIAQUES ET MALADIES CÉRÉBROVASCULAIRES



16 % SONT DUS AUX MALADIES CHRONIQUES DES VOIES RESPIRATOIRES INFÉRIEURES ET AUTRES MALADIES RESPIRATOIRES



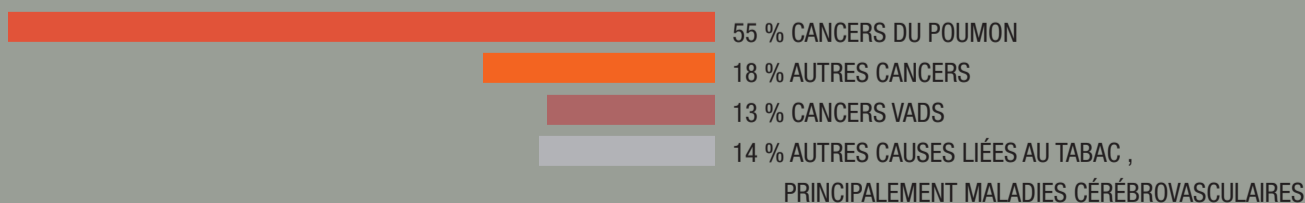
8 % SONT DUS À DES CANCERS DES VOIES AÉODIGESTIVES SUPÉRIEURES (VADS)



17 % SONT DUS À D'AUTRES CANCERS, ET TUBERCULOSE

Sources : Inserm-CépiDC 2017, Insee 2021, exploitation ORS IDF

## Parmi les 2 000 décès attribuables au tabagisme avant 65 ans, 55 % sont dus à des cancers du poumon



Sources : Inserm-CépiDC 2017, Insee 2021, exploitation ORS IDF

Note : La méthode pour estimer la mortalité attribuable au tabagisme en France est celle mise en oeuvre par Bonaldi et al. en 2016. Les données prises en compte portent sur la tranche 35 ans et plus.  
Source : Bonaldi C, Boussac M, Nguyen-Thanh V. Estimation du nombre de décès attribuables au tabagisme, en France de 2000 à 2015. Bull. Epidémiol. Hebd. 2019;(15):278-84  
[en ligne] [http://beh.santepubliquefrance.fr/beh/2019/15/2019\\_14\\_2.html](http://beh.santepubliquefrance.fr/beh/2019/15/2019_14_2.html)