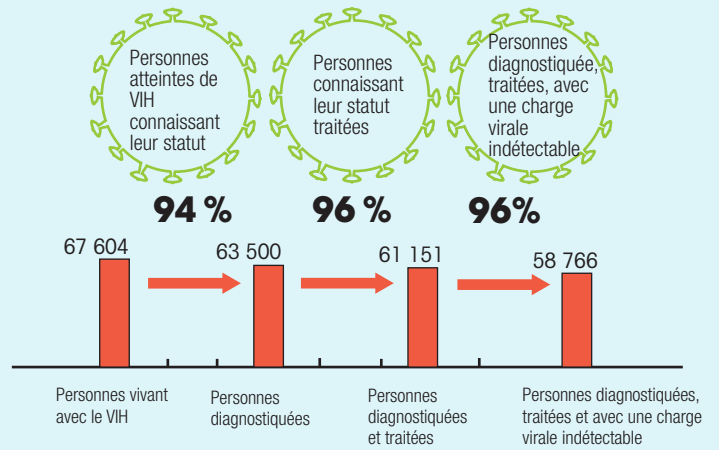
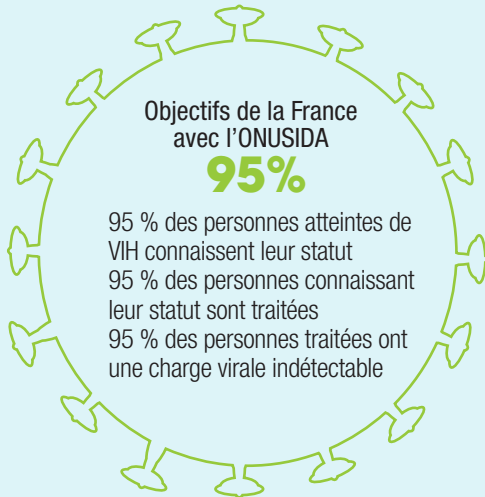


LES CHIFFRES CLÉS DU VIH/SIDA EN ÎLE-DE-FRANCE

LA DYNAMIQUE DE L'ÉPIDÉMIE

DÉCEMBRE 2024

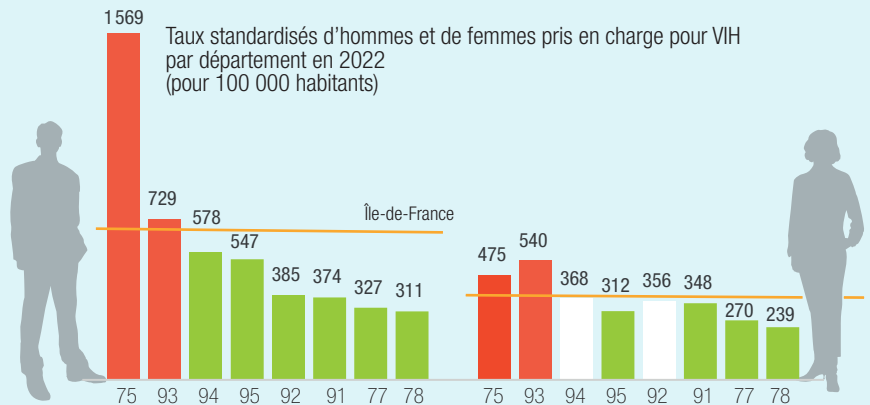
DYNAMIQUE DE L'ÉPIDÉMIE DE VIH EN ÎLE-DE-FRANCE



Source : Cartographie des pathologies CNAM 2022, DO et population non diagnostiquée Santé Publique France 2023, ANRS C04 FHDH en 2022

PRÉVALENCE : L'ÎLE-DE-FRANCE, RÉGION LA PLUS TOUCHÉE

Au total
63 438
hommes et femmes
pris en charge pour le VIH
vivent en Île-de-France,
soit 40 % de la population française
touchée par le VIH

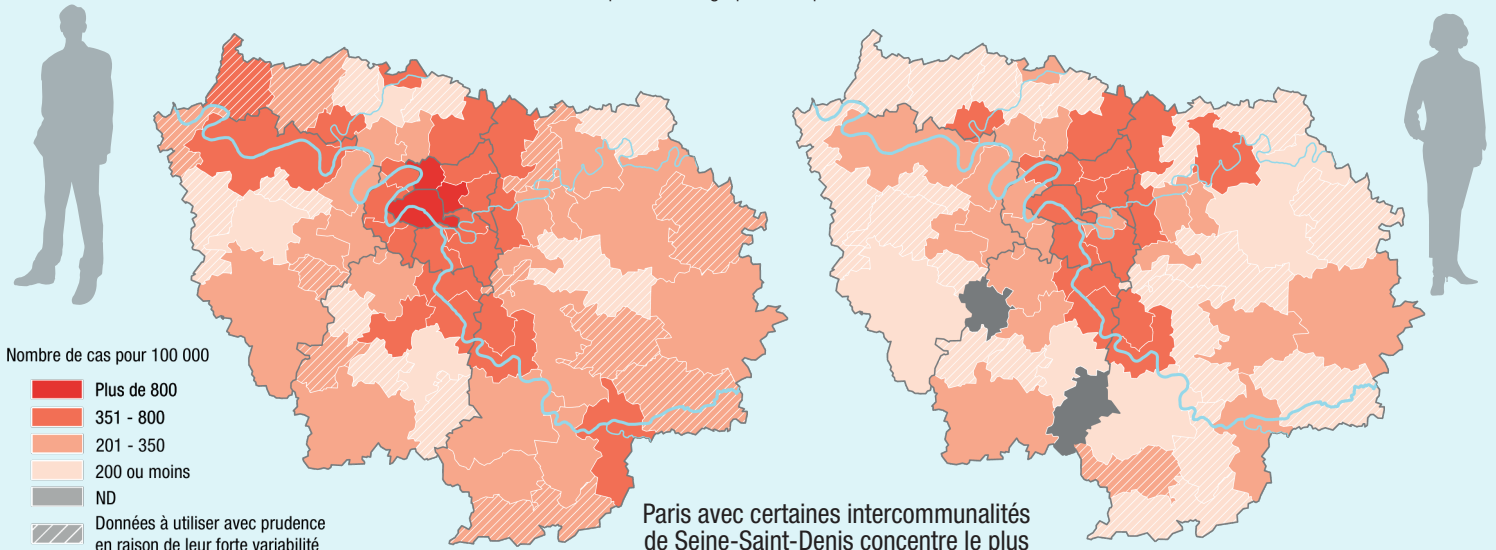


À Paris, 1569 hommes sur 100 000 sont pris en charge pour VIH en 2022 et 475 femmes

Source : Cartographie des pathologies 2022 SNDS

En rouge significativement supérieur à la moyenne régionale, en vert inférieur, en blanc non significatif

Taux standardisés des hommes et des femmes pris en charge pour VIH par intercommunalités en 2022



Paris avec certaines intercommunalités de Seine-Saint-Denis concentre le plus grand taux d'hommes et de femmes pris en charge pour VIH.

0 20 km

DÉPISTAGE

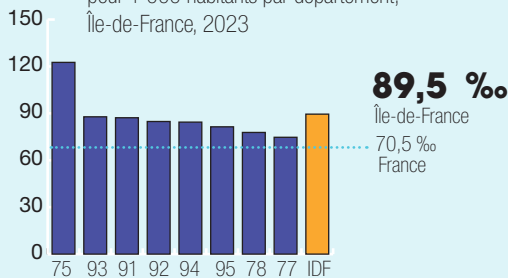
Taux de sérologie positive pour 1 000 sérologies



3 ‰
en Île-de-France
1 ‰
en France

Source : Labo VIH, Santé publique France

Taux de dépistage des infections VIH pour 1 000 habitants par département, Île-de-France, 2023



Source : SNDS – Exploitation ORS IDF

C'est à Paris que le taux de dépistage est le plus élevé de la région et inversement, la Seine-et-Marne a le taux le plus faible.

INCIDENCE : NOUVELLES CONTAMINATIONS

2 140 découvertes de séropositivité en Île-de-France en 2023, soit 39 % de l'ensemble

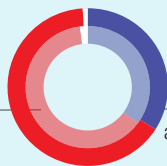
1,8 an c'est le délai médian entre acquisition du VIH et diagnostic



86 % des Franciliens nouvellement diagnostiqués sont nés à l'étranger

83 % autres régions

63 % d'hommes en Île-de-France
35 % de femmes en Île-de-France



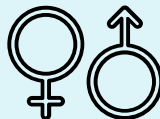
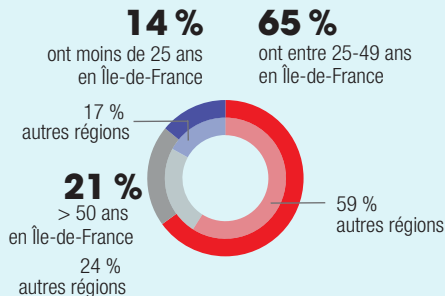
65 % autres régions
34 % autres régions

En blanc les personnes transgenres

Parmi les personnes nées à l'étranger vivant en Île-de-France, ayant découvert leur séropositivité en 2023, **51 % ont été contaminées en France** (42 % en France).

Parmi les personnes nées à l'étranger méconnaissant leur séropositivité au moment de l'arrivée en France, le **délai médian entre arrivée et diagnostic était d'environ 5 mois**.

Parmi les nouvelles contaminations en Île-de-France, en 2023, 63 % sont des hommes, 14 % ont moins de 25 ans et 21 % plus de 50 ans.



49 % des nouvelles contaminations ont eu lieu lors de rapports hétérosexuels en Île-de-France

45 % lors de relations sexuelles entre hommes

Source : DO VIH, extraction e-DO le 30/06/2024, données corrigées pour la sous-déclaration, les données manquantes et les délais de déclaration, Santé publique France



24 % des Franciliens nouvellement diagnostiqués, le sont à un stade avancé (Cellule CD4 < 350/mm³ ou stade SIDA)

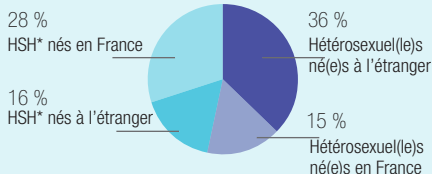
25 % autres régions

○ stade précoce
● stade intermédiaire
● stade avancé

L'ÉPIDÉMIE CACHÉE

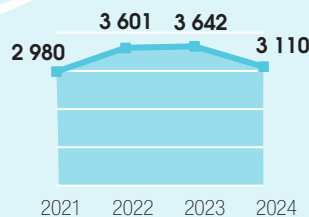


4 104 cas estimés de VIH non détectés par le système de surveillance en Île-de-France en 2023



HSH* : Ce sigle désigne tous les hommes qui ont des rapports sexuels avec d'autres hommes
Source : DO VIH, extraction e-DO le 30/06/2024, données brutes, Santé publique France

TRAITEMENT PRÉVENTIF PROPHYLAXIE PRÉ-EXPOSITION (PREP)



Nombre d'initiations à la Prep, par Truvada® et ses génériques, au premier semestre de chaque année 2021 à 2024 en Île-de-France



Au premier semestre 2024, **24 504 Franciliens** ont recours à la PrEP, dont 3 110 en première initiation.

Source : EpiPhare, rapport novembre 2024

Pour en savoir plus

Bulletin thématique VIH-IST. Surveillance et prévention des infections à VIH et des IST bactériennes, bilan des données 2023. Édition Île-de-France. Santé publique France, 2024.

EPI-Phare. Suivi de l'utilisation de Truvada® ou génériques pour une prophylaxie pré-exposition (PrEP) au VIH à partir des données du SNDS. 2024

ANRS. Maladies infectieuses émergentes et ARS Île-de-France. Communiqué de presse, décembre 2024.

Cartoviz COINCIDE : Cartographies Infra-départementales des nouveaux diagnostics VIH en Île-DE-France 2014-21