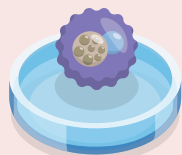


Infection à chlamydia

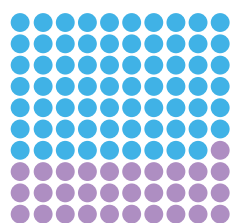
Données en Île-de-France



L'infection à *Chlamydia trachomatis* est l'infection sexuellement transmissible bactérienne la plus fréquente chez les jeunes adultes. Très souvent asymptomatique, elle peut entraîner des complications graves si elle n'est pas dépistée et traitée. En Île-de-France, les données de surveillance montrent une progression constante particulièrement chez les 15-25 ans. Cette tendance reflète à la fois une augmentation réelle des cas et une amélioration du dépistage. La mise en lumière de ces données régionales permet de mieux cibler les actions de prévention, dépistage et traitement, afin de limiter la transmission et protéger la santé sexuelle des franciliens.

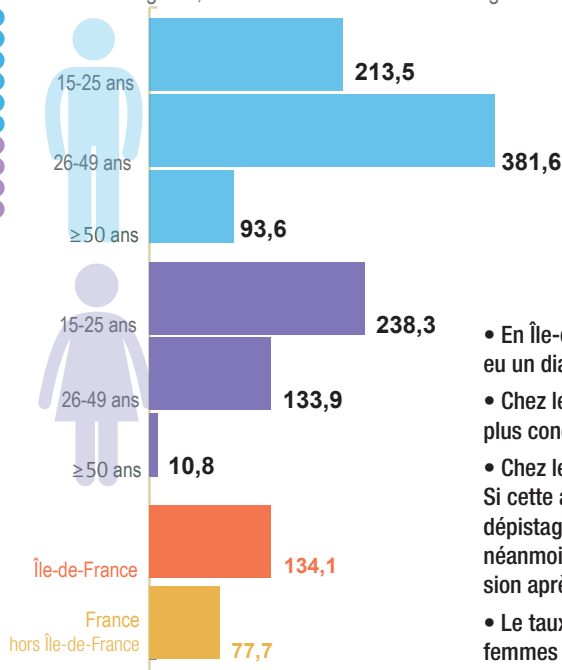
Les nouveaux diagnostics de chlamydiose : les chiffres

16 674 personnes
diagnostiquées en 2024

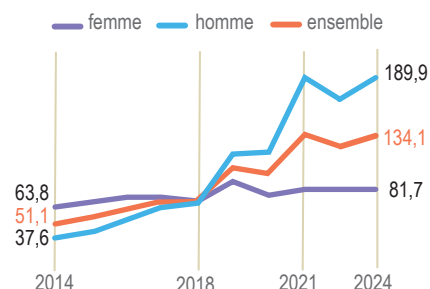


69%
hommes

Taux de cas détectés
pour 100 000 habitants par classe d'âge et selon le
genre, en Île-de-France et France hexagonale en 2024



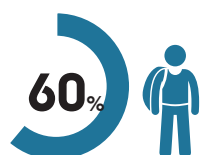
Évolution en Île-de-France
taux de cas détectés pour 100 000 habitants



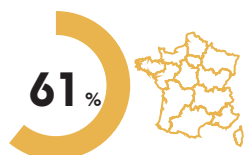
- En Île-de-France, près de 11 500 hommes et environ 5 200 femmes ont eu un diagnostic positif en 2024.
- Chez les femmes, ce sont les plus jeunes, entre 15-25 ans, qui sont les plus concernées, chez les hommes les 26-49 ans.
- Chez les hommes, le taux de diagnostic a presque quintuplé depuis 2014. Si cette augmentation est en partie liée à l'augmentation franche du dépistage systématique du couple en cas de chlamydiose, elle est néanmoins préoccupante car elle reflète aussi une reprise de la transmission après la stabilisation pendant la covid-19.
- Le taux de cas détectés s'est stabilisé, il diminue faiblement chez les femmes entre 2021 et 2023 mais retrouve son niveau de 2021 en 2024. Chez les hommes, il ne cesse d'augmenter.

Caractéristiques socio-démographiques

Les chiffres des centres gratuits d'information, de dépistage et de diagnostic (Cegidd)



Moins de 26 ans



Nés en France



Rapports hétérosexuels
(12 derniers mois)



Pas de signes cliniques

Mode de contamination



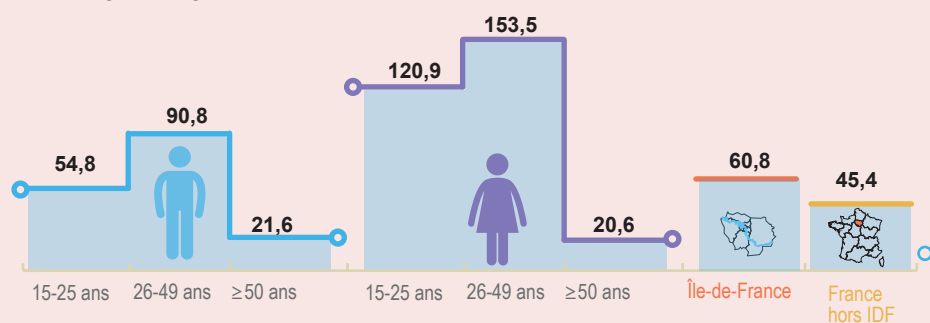
► L'infection se transmet principalement lors de rapports sexuels non protégés, qu'ils soient vaginaux, anaux ou oraux.

- Souvent, aucun symptôme n'est observé.
- Il peut y avoir des brûlures, un écoulement (verge, anus ou vagin), de la fièvre, une douleur au bas-ventre, une angine.
- Ils peuvent apparaître une à trois semaines après l'infection.

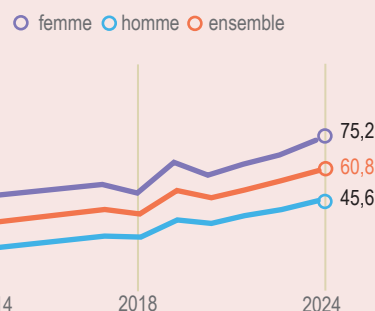
- ♦ La chlamydiose se traite par antibiotiques.
- ♦ Une chlamydiose non traitée peut avoir des conséquences importantes : risques de salpingite (infection des trompes utérines), de stérilité, de grossesse extra-utérine et d'atteintes du nouveau-né si la mère est infectée.

Le dépistage : les chiffres

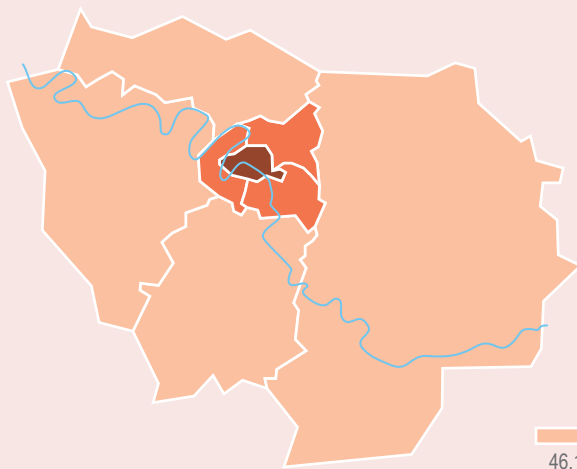
Taux de dépistage
pour 1 000 habitants,
selon le genre et l'âge en 2024



Évolutions en Île-de-France
taux de dépistage pour 1 000 habitants



Taux de dépistage
pour 1 000 habitants tous âges et genres, par département, en Île-de-France, en 2024



- Le taux moyen de dépistage francilien est de 60,8 pour 1 000 habitants en 2024.
- Les femmes entre 26 et 49 ans présentent les taux de dépistage les plus élevés en lien notamment avec le dépistage pendant la grossesse.
- Les taux de dépistage sont en augmentation quels que soient l'âge et le sexe en 2024.
- Depuis 2014, il a plus que presque triplé pour les hommes (passant de 16,3/1 000 à 45,6/1 000) et largement augmenté chez les femmes (passant de 40,9/1 000 à 75,2/1 000).
- Le taux de dépistage départemental diminue de Paris vers la périphérie de la région, en rapport probable avec les difficultés d'accès au dépistage.

Comment se protéger ?

Prévention

- ▲ Le préservatif (externe ou interne) permet de se protéger de la plupart des IST.
- ▲ L'éducation sexuelle et la sensibilisation aux moyens de protection efficaces pour une sexualité plus sûre jouent également un rôle important dans la prévention de cette infection.
- ▲ La Haute Autorité de santé (HAS)¹ a élaboré une recommandation de bonnes pratiques relatives à l'utilisation de la doxycycline en prévention des IST bactériennes (chlamydia, gonorrhée, syphilis).
- ▲ Un traitement post exposition par doxycycline (TPE-Doxy) après un rapport à risque peut être envisagé dans certaines populations - hommes ayant des relations sexuelles avec les hommes (HSH) et femmes trans à haut risque -.

- ▲ Le dépistage régulier est crucial, en particulier pour les personnes sexuellement actives de moins de 25 ans et celles présentant des facteurs de risque d'infections sexuellement transmissibles.
- ▲ Le dépistage consiste chez la femme en un prélèvement local, à l'entrée du vagin et un recueil des urines ou un prélèvement à l'entrée de l'urètre chez l'homme.
- ▲ La Haute Autorité de santé (HAS) recommande le dépistage après tous nouveaux partenaires et/ou une fois par an chez les femmes de 15-24 ans.

Bon à savoir

Médecin, gynécologue ou sage femme conseillent et peuvent prescrire un test de dépistage des IST.

Dans les centres gratuits d'information, de dépistage et de diagnostic (CéGIDD) ou centres de santé sexuelle, les dépistages sont anonymes et gratuits.

"Mon test IST" est une initiative de dépistage sans ordonnance en laboratoire de biologie médicale. Elle inclut des tests de diagnostic avancé pour les infections suivantes : chlamydia, gonorrhée, hépatite B et syphilis et VIH².



Santé publique France

¹ Doxycycline en prévention des infections sexuellement transmissibles bactériennes. HAS janvier 2025.
https://www.has-sante.fr/upload/docs/application/pdf/2025-01/reco501_reco_doxycycline_cd_2025_01_23.pdf
² Ameli. Dépistage des IST en laboratoire sans ordonnance : Mon test IST. <https://www.ameli.fr/paris/laboratoire-danalyses-medicales/exercice-liberal/prise-charge-patients/depistage-ist/mon-test-ist-depistage-en-laboratoire-sans-ordonnance>

Sources : SNDS - Exploitation Santé Publique France ; Cas CeGIDD : Enquête SurCeGIDD Santé Publique France

ORS Île-de-France

