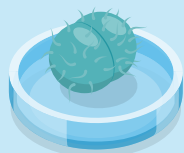


Infection à gonocoque

Données en Île-de-France



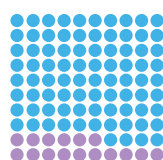
L'infection uréthrale à gonocoque, également appelée blennorragie ou gonorrhée, est une infection sexuellement transmissible causée par la bactérie *Neisseria gonorrhoeae*. Elle se transmet principalement lors de rapports sexuels non protégés. Elle touche principalement les organes génitaux et urinaires, mais peut également affecter le rectum, la gorge et les yeux. La gonorrhée est la deuxième IST la plus fréquente en France, après l'infection à chlamydia.

Comment la dépister ? comment s'en protéger ?

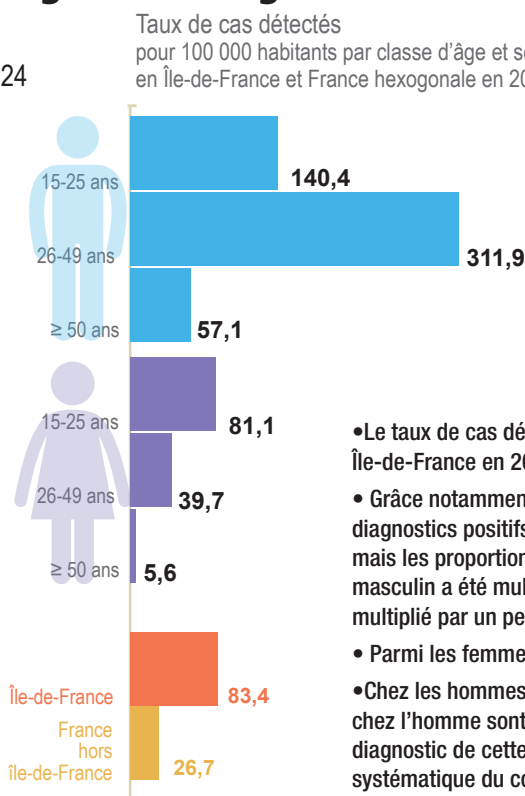
Cette infographie présente des données sur les dépistages et les diagnostics en Île-de-France. Elles sont accompagnées d'informations sur les causes, les symptômes et la prévention.

Les nouveaux diagnostics de gonorrhée : les chiffres

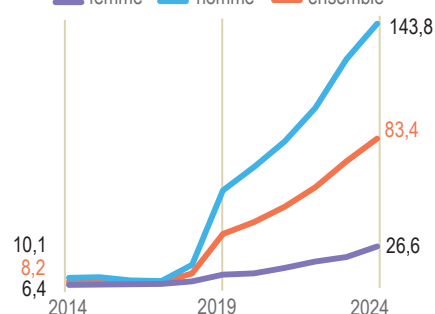
10 364 cas détectés en 2024



84 %
hommes



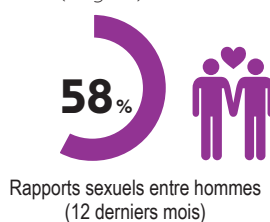
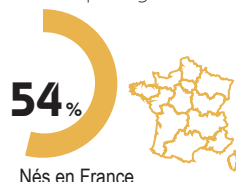
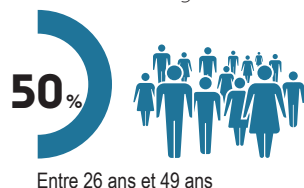
Évolution en Île-de-France
taux de cas détectés pour 100 000 habitants



- Le taux de cas détectés global s'établit à 83,4 cas pour 100 000 habitants en Île-de-France en 2024.
- Grâce notamment à l'activité des Cegidd et donc au dépistage plus fréquent, les diagnostics positifs du gonocoque ont fortement augmenté quel que soit le sexe, mais les proportions d'augmentation sont loin d'être équivalentes. En effet, le taux masculin a été multiplié par 14 depuis 2014 alors que chez les femmes il a été multiplié par un peu plus de 4.
- Parmi les femmes, celles âgées entre 15 et 25 ans sont les plus concernées.
- Chez les hommes, les 26-49 ans sont les plus concernés. Si les complications chez l'homme sont réputées moins graves, il n'en reste pas moins que l'explosion du diagnostic de cette IST est en partie liée à l'augmentation franche du dépistage systématique du couple en cas de gonocoque.

Caractéristiques socio-démographiques

Les chiffres des centres gratuits d'information, de dépistage et de diagnostic (Cegidd)



Mode de contamination

► L'infection à gonocoque se transmet principalement lors de rapports sexuels non protégés, qu'ils soient vaginaux, anaux ou oraux.

Symptômes

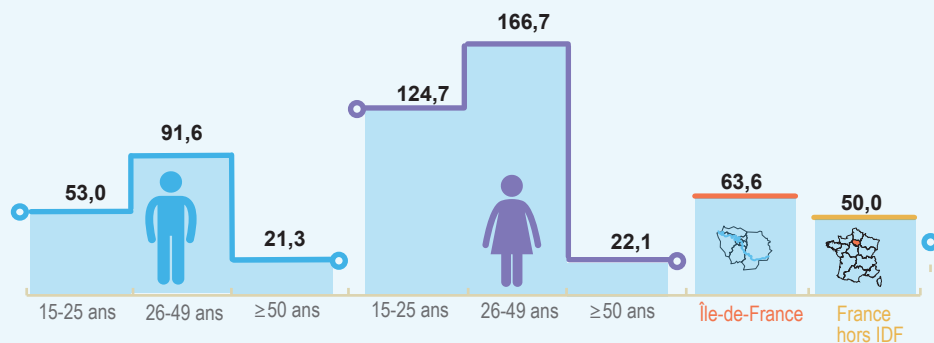
- Souvent asymptomatique chez la femme.
- Chez la femme, il peut y avoir des pertes vaginales anormales, des saignements entre les menstruations, des douleurs pelviennes et une sensation de brûlure en urinant.
- Chez l'homme, deux à sept jours après l'infection, les symptômes incluent un écoulement purulent jaune-vertâtre par l'urètre (urétrite), des douleurs ou brûlures en urinant, et parfois un gonflement des testicules.

Traitement

- ♦ L'infection à gonocoque se soigne par antibiotiques.
- ♦ Non traitée, la gonorrhée peut mener à la stérilité.
- ♦ D'autres complications graves à long terme sont possibles principalement chez la femme, comme une maladie inflammatoire pelvienne et un risque accru de grossesse extra-utérine. Chez l'homme, l'infection peut causer une inflammation de la prostate ou de l'épididyme, avec peu d'impact sur la fertilité.

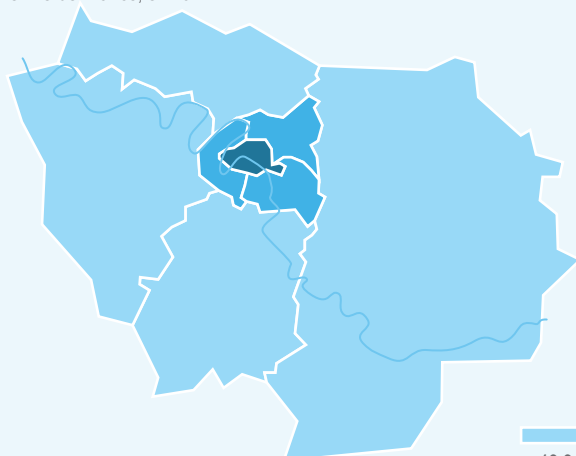
Le dépistage : les chiffres

Taux de dépistage pour 1 000 habitants, par sexe et âge en 2024

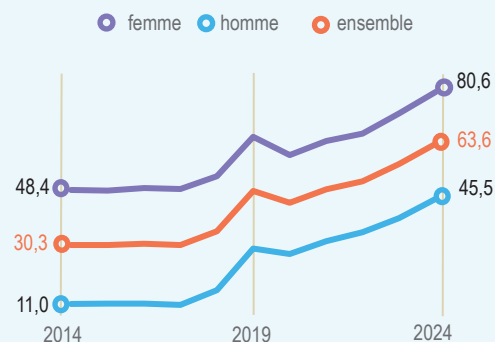


Taux de dépistage

pour 1 000 habitants tous âges et genres, par département, en Île-de-France, en 2024



Évolution en Île-de-France
taux de dépistage pour 1 000 habitants



- Le taux moyen de dépistage en Île-de-France est de 63,6 pour 1 000 habitants.
- C'est la classe d'âge des 26-49 ans qui présente les taux de dépistage du gonocoque les plus élevés chez les femmes et chez les hommes.
- Le dépistage du gonocoque a fortement augmenté depuis 2014 chez l'homme (passant de 11 cas à 45,5 cas pour 1 000) et chez la femme (passant de 48,4 à 80,6 cas pour 1 000).
- Le taux de dépistage départemental diminue de Paris vers la périphérie de la région, en rapport probable avec les difficultés d'accès au dépistage.

Comment se protéger ?

Prévention

Dépistage

- ▲ La prévention repose sur l'utilisation du préservatif lors de tout rapport sexuel (vaginal, anal ou oral).
- ▲ L'éducation sexuelle et la sensibilisation aux moyens de protection efficaces pour une sexualité plus sûre jouent également un rôle important dans la prévention de cette infection.
- ▲ La Haute Autorité de santé (HAS)¹ a élaboré une recommandation de bonnes pratiques relatives à l'utilisation de la doxycycline en prévention des IST bactériennes (chlamydia, gonorrhée, syphilis).
- ▲ Un traitement post exposition par doxycycline (TPE-Doxy) après un rapport à risque peut être envisagé dans certaines populations - hommes ayant des relations sexuelles avec des hommes (HSH) et femmes trans à haut risque -.

- ▲ Le dépistage régulier est crucial, en particulier pour les personnes sexuellement actives de moins de 25 ans et celles présentant des facteurs de risque d'infections sexuellement transmissibles.
- ▲ Pour les femmes enceintes, un dépistage est est obligatoire au premier trimestre de grossesse et conseillé au troisième trimestre.
- ▲ La Haute Autorité de santé (HAS) recommande le dépistage après tous nouveaux partenaires et/ou une fois par an chez les femmes de 15-24 ans.
- ▲ Le test se fait généralement par analyse d'un échantillon d'urine ou de sécrétions prélevées sur les zones exposées (vagin, col de l'utérus, urètre, anus, gorge).

Bon à savoir

Médecin, gynécologue ou sage femme conseillent et peuvent prescrire un test de dépistage des IST.

Dans les centres gratuits d'information, de dépistage et de diagnostic (CéGIDD) ou centres de santé sexuelle, les dépistages sont anonymes et gratuits "Mon test IST" est une initiative de dépistage sans ordonnance en laboratoire de biologie médicale. Elle inclut des tests de diagnostic avancé pour les infections suivantes : chlamydia, gonorrhée, hépatite B et syphilis et VIH².



Santé publique France

¹ Doxycycline en prévention des infections sexuellement transmissibles bactériennes. HAS janvier 2025.

https://www.has-sante.fr/upload/docs/application/pdf/2025-01/reco501_reco_doxycycline_cd_2025_01_23.pdf

² Ameli. Dépistage des IST en laboratoire sans ordonnance : Mon test IST. <https://www.ameli.fr/paris/laboratoire-dana-lyses-medi-cales/exercice-liberal/prise-charge-patients/depistage-ist/mon-test-ist-depistage-en-laboratoire-sans-ordonnance>

Sources : SNDS - Exploitation Santé Publique France ; Cas CéGIDD : Enquête SurCeGIDD Santé Publique France

Pour en savoir plus :

ARS Île-de-France : <https://www.iledefrance.ars.sante.fr/>



ORS Île-de-France