

# Le moustique commun au cœur d'une surveillance « une seule santé »

## VIRUS DU NIL OCCIDENTAL ET USUTU EN ÎLE-DE-FRANCE EN 2025

Le moustique commun (*Culex pipiens*), largement répandu dans les zones tempérées, peut transmettre des virus comme West Nile et Usutu, qui circulent entre les oiseaux et les moustiques. L'homme et le cheval peuvent être infectés après une piqûre sans contribuer à la transmission du virus. Depuis quelques années, le virus West Nile ou du Nil occidental étend sa présence en France, avec pour la première fois, une émergence en Île-de-France à l'été 2025.

Réalisée avec la Cellule régionale Île-de-France de Santé publique France et l'Anses, cette infographie présente la situation francilienne en 2025 et l'importance d'une approche « Une seule santé » associant surveillance humaine, animale et environnementale.

### LE MOUSTIQUE DE TYPE CULEX EST PRÉSENT DANS TOUTE L'ÎLE-DE-FRANCE

**Identification** : petite taille (4 à 7 mm), brun-gris, sans rayures blanches, bourdonnement  
**Milieu de vie** : extérieur et intérieur, eaux stagnantes riches en matière organique  
**Comportement** : actif surtout au crépuscule et la nuit, peut parcourir plusieurs kilomètres, se nourrit principalement sur les oiseaux, mais peut aussi piquer l'être humain  
**Période d'activité** : de mai à novembre

Zones urbaines      Parcs et jardins, plans d'eau et zones humides      Réseaux d'eau

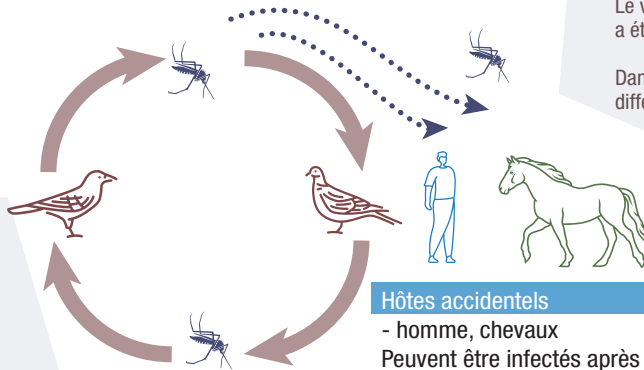
### COMMENT CIRCULENT LES VIRUS WEST NILE ET USUTU ?

Les moustiques s'infectent en piquant des oiseaux porteurs du virus

- Vecteur**  
- moustique du type *Culex*
- Principal réservoir des virus**  
- corneilles, pigeons moineaux, étourneaux, merles

250 espèces d'oiseaux peuvent être porteuses de ces virus, surtout les oiseaux migrateurs et les oiseaux de jardin.

Ils jouent un rôle essentiel dans la circulation et la détection des virus.



- Hôtes accidentels**  
- homme, chevaux  
Peuvent être infectés après une piqûre de moustique, sans transmettre le virus

Le virus **West Nile** tire son nom du district du Nil occidental, en Ouganda, où il a été identifié pour la première fois en 1937. Le virus **Usutu** tient son nom d'une rivière en Afrique australe, où il a été identifié pour la première fois en 1959.

Dans certains cas, les analyses ne permettent pas de les différencier avec certitude.

Une **transmission non vectorielle est exceptionnelle entre humains** : lors de dons de sang, greffes ou transfusions. Après les premiers cas autochtones en 2025 dans la région, des mesures de sécurisation des dons ont été mises en place par l'EFS (Établissement français du sang) et l'ABM (Agence de la biomédecine).

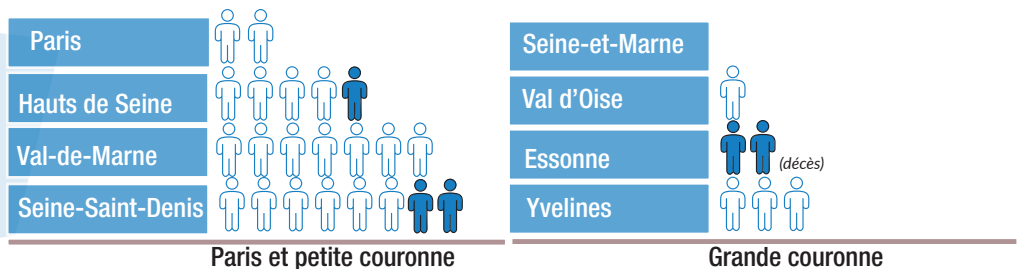
### QUELLE EST LA SITUATION SANITAIRE EN ÎLE-DE-FRANCE EN 2025 ?

En 2025, **les premiers cas humains autochtones** ont été détectés en Île-de-France **avec 28 cas**.

- 19 cas de West Nile virus
- 2 cas de virus Usutu
- 7 cas d'infection par « flavivirus » (distinction West Nile/Usutu impossible)

Parmi ces cas, 5 formes avec complications neurologiques (méningite, encéphalite, paralysie), dont 2 décès (>75 ans avec des antécédents de lymphome) (en couleur pleine sur le graphique)

- 7 dons de sang positifs détectés



**Des cas animaux** ont également été recensés : 6 chevaux symptomatiques et 2 corneilles retrouvées mortes ont été testés positifs au virus West Nile. **Des moustiques positifs** au virus West Nile ont été détectés en Seine-Saint-Denis autour des premiers cas humains, ainsi que dans le Val-de-Marne et à Paris dans le cadre d'un projet de recherche (EMA-Tigre). Des moustiques positifs au virus Usutu ont également été identifiés à Paris.



# QUELS SYMPTÔMES DU VIRUS WEST NILE DOIVENT ALERTER ?



Chez les **oiseaux** : infection généralement sans symptôme mais parfois des signes neurologiques suivis d'une importante mortalité



Chez l'**homme** : symptômes proches de la grippe avec fièvre brutale, maux de tête, douleurs musculaires ou abdominales, parfois éruption cutanée, nausées, diarrhée ou symptômes respiratoires.  
Ils peuvent entraîner des atteintes graves avec des formes neuro-invasives (<1% des cas).  
80 % des infections n'entraînent pas de symptômes



Institut Pasteur  
Fiche West Nile



Chez le **cheval** : symptômes variés allant d'une grippe à une atteinte grave du cerveau entraînant des troubles neurologiques pouvant conduire à la mort

## QUELLE SURVEILLANCE DU VIRUS WEST NILE «UNE SEULE SANTÉ» EN ÎLE-DE-FRANCE ?



### SANTÉ HUMAINE

SENSIBILISATION DES PROFESSIONNELS DE SANTÉ AU DIAGNOSTIC ET À LA DÉCLARATION

- Signalement obligatoire des cas
- Investigations sanitaires
- Sécurisation des dons de sang et greffes

Surveillance humaine

CNR, Centres hospitaliers, ARS, SPF, EFS, ABM



### SANTÉ ANIMALE

SURVEILLANCE ÉQUINE ET DE LA FAUNE SAUVAGE

- Signalement des atteintes neurologiques équines
- Surveillance des oiseaux sauvages retrouvés morts

Surveillance équine

ANSES-LNR West Nile, Plateforme ESA, vétérinaires, centres équestres, IFCE, AVEF

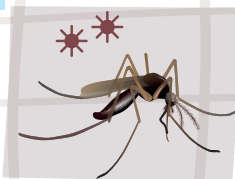
Surveillance avifaune

OFB, réseau SAGIR, parcs zoologiques, centres de soins

Le partage d'informations entre les surveillances humaine et animale est essentiel



Les cas humains orientent vers des investigations entomologiques et vers les actions de surveillance du moustique



Les données animales orientent les actions de prévention, d'information et de sensibilisation auprès des citoyens

Les citoyens et collectivités territoriales contribuent à limiter le développement des gîtes larvaires et à réduire l'exposition aux moustiques



Plateforme ESA



Office français de la biodiversité



### SURVEILLANCE ENTOMOLOGIQUE

RECHERCHE DU VIRUS CHEZ LES MOUSTIQUES DE TYPE CULEX

- Investigations autour des cas
- Surveillance de la circulation virale

Surveillance entomologique

ARS, opérateur ARD

Recherche et développement

Institut Pasteur avec la coopération des opérateurs mandatés et habilités par les ARS



### CITOYENS ET COLLECTIVITÉS

VIGILANCE POUR LA SURVEILLANCE DES VIRUS

- Se protéger des piqûres de moustiques le soir et la nuit
- Signaler des oiseaux morts ou au comportement inhabituel, notamment les corneilles et oiseaux sauvages
- Après des piqûres de moustiques et en cas de symptômes de type « grippe d'été », consulter un médecin
- Participer à la lutte contre les gîtes larvaires : supprimer les eaux stagnantes (petits contenants comme les dessous de pots, les déchets, les gouttières encombrées, etc)

## UNE SURVEILLANCE COORDONNÉE EN ÎLE-DE-FRANCE

- La mobilisation conjointe des citoyens, des professionnels de santé, des vétérinaires et des différents acteurs publics permet de détecter précocement la circulation des virus du Nil occidental et de Usutu et de mieux protéger la population.

- Concernant le virus du Nil occidental, la surveillance multidisciplinaire inscrite dans une approche « une seule santé » est renforcée du 1er mai au 30 novembre



Santé publique France  
Chikungunya, dengue, zika virus West Nile et Usutu en Île-de-France. Bilan 2025.

Sources : données Santé publique France, ARS, Anses, 2025

© pictos Tresna Indri Iestari, Iconixar, Softscape, Lewen Design, Luis Prado, Art Isnakafa, Alex, Yu Luck, bellvania naomi argi pramana, panji, 123rf / Jeremy

ARS Île-de-France  
Fièvre du Nil occidental ou infection par le virus West Nile



ORS Île-de-France  
Les maladies à transmission vectorielle : enjeux sanitaires pour l'Île-de-France. 2024

