



# Les femmes ET LE VIH en Île-de-France

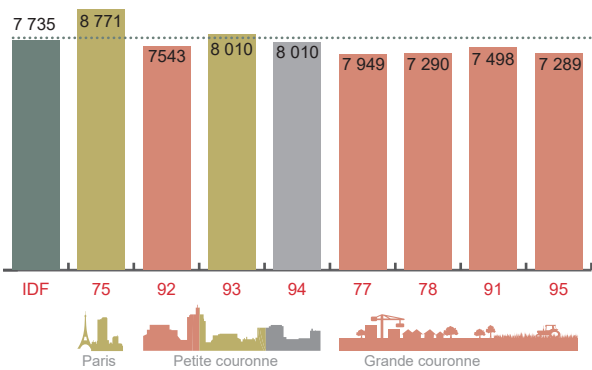
Journée internationale des droits des femmes  
8 MARS

Face au VIH, les femmes sont trop souvent invisibilisées. Pourtant, en 2023, elles représentaient 53 % des personnes vivant avec le VIH dans le monde.

En Île-de-France, comme en France, elles comptent pour près de 35 % des personnes vivant avec le VIH, 30 % des nouvelles découvertes de séropositivité et font face à de nombreuses vulnérabilités. Cette infographie illustre les données clés dans les départements de la région Île-de-France.

## Le dépistage et la prévention du VIH

Taux standardisés de femmes ayant eu au moins un dépistage pour VIH dans l'année en 2023 (pour 100 000 femmes)



Source : SNDS - Exploitation ORS IDF  
En rouge, significativement inférieur à la moyenne régionale (IDF), en vert supérieur et en gris non significatif

Paris et la Seine-Saint-Denis ont un taux de dépistage féminin significativement supérieur au taux francilien. Globalement, les départements de grande couronne ont des taux de dépistage du VIH inférieurs au taux régional.



### 6 % des initiations de PrEP\*

chez les femmes en France, en 2024. Faciliter l'accès et lever les freins est un enjeu majeur, surtout pour les plus précaires d'entre elles

\* La prophylaxie pré-exposition (PrEP) est une stratégie de prévention du VIH

## Les nouveaux diagnostics du VIH

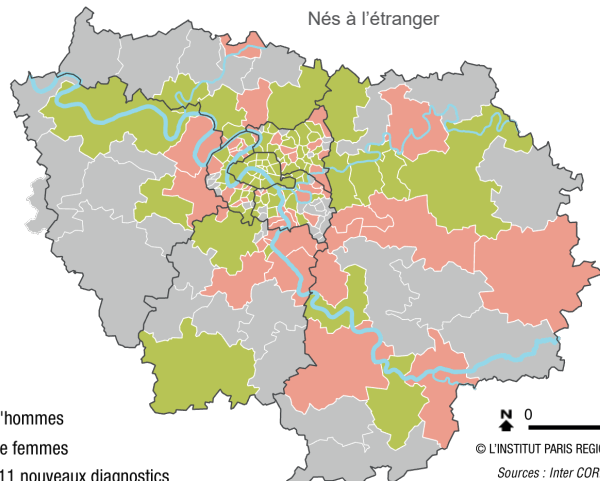
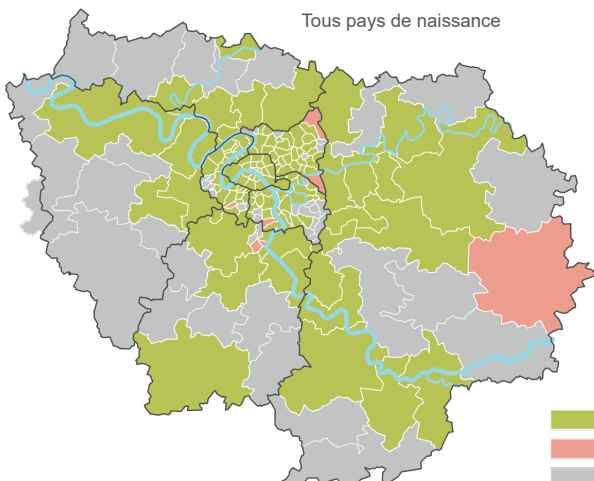


### 3 800 femmes

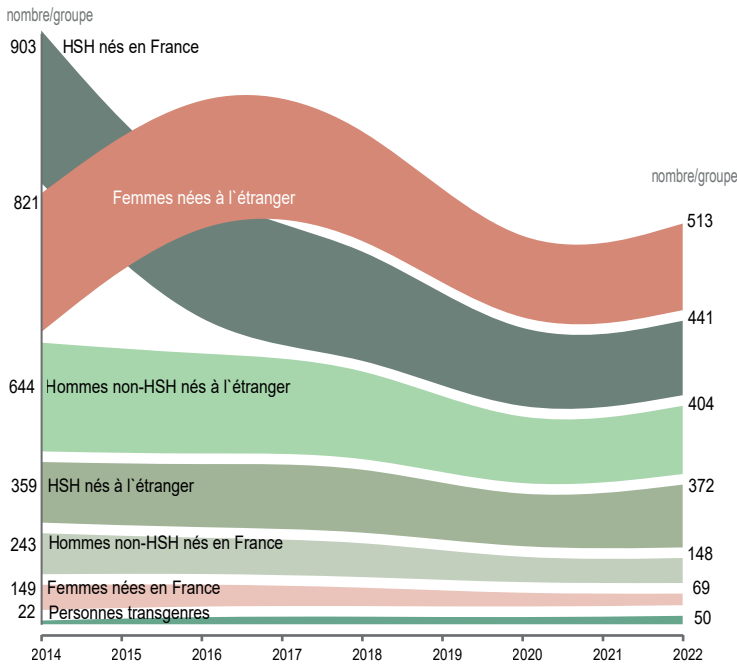
ont découvert leur séropositivité, entre 2014 et 2023, soit 30% des nouveaux diagnostics de la région

Certains territoires présentent une épidémie plutôt féminine notamment parmi les personnes nées à l'étranger. Ces différences territoriales montrent l'importance d'augmenter le dépistage et les stratégies de prévention communautaire en aller-vers.

Nombre de nouveaux diagnostics d'infection à VIH chez les hommes, rapporté à celui des femmes, pendant la période 2014-2023



Groupes de population à risque de transmission : évolution du nombre de nouveaux diagnostics depuis 2014



Sources : données Coïncide, Inter CORESS 2014-2023.

Note de lecture : en 2014, c'est 903 HSH (hommes ayant des rapports sexuels avec des hommes) et 821 femmes nées à l'étranger qui ont eu un nouveau diagnostic ; en 2022, les femmes nées à l'étranger sont 513 et 441 pour les HSH.



**85 % des femmes** franciliennes nouvellement diagnostiquées sont nées à l'étranger

En France, il est estimé que dans 57 % des cas l'infection a eu lieu sur le territoire national.

Ce sont les femmes nées à l'étranger qui sont aujourd'hui les plus représentées parmi les nouveaux diagnostics de VIH en Île-de-France.



**52 % de diagnostic tardif** parmi les femmes et seulement 28% de diagnostic précoce

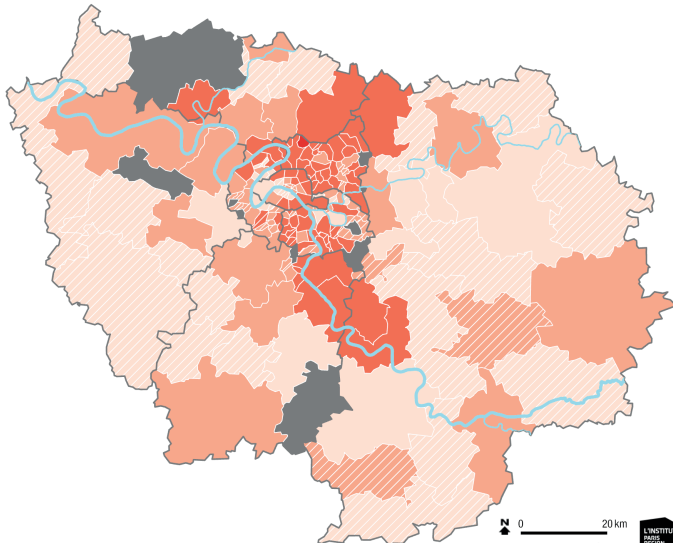
Le Val-de-Marne et l'Essonne présentent les pourcentages de diagnostics tardifs les plus importants d'Île-de-France alors que la Seine-et-Marne, la Seine-Saint-Denis et le Val-d'Oise présentent les pourcentages de diagnostics précoces les plus élevés.

## La prise en charge des femmes pour infection au VIH



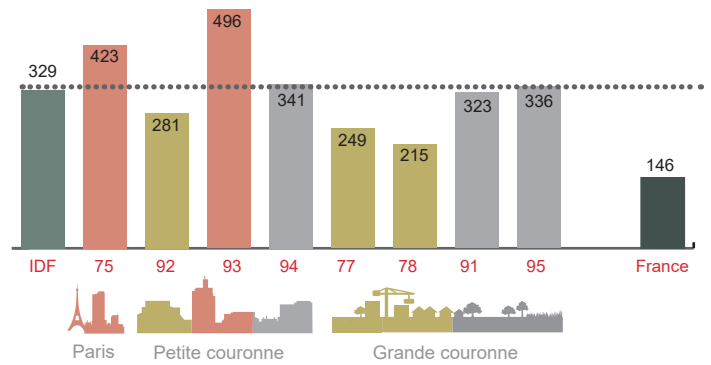
**22 300 femmes** sont prises en charge pour une infection au VIH en Île-de-France en 2023, soit 36 % des personnes prises en charge dans la région

Taux standardisé des femmes prises en charge pour VIH en 2023  
Arrondissements parisiens, communes de la Métropole du Grand Paris et EPCI franciliennes



© L'INSTITUT PARIS REGION, ORS-ÎdF 2025

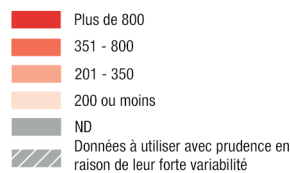
Taux standardisé des femmes prises en charge pour VIH en 2023 par département, en Île-de-France et en France



Source : SNDS - Exploitation ORS IDF  
En rouge, significativement supérieur à la moyenne régionale (IDF), en vert inférieur et en gris non significatif

Paris et la Seine-Saint-Denis regroupent le plus grand taux de femmes prises en charge de la région

Taux standardisés pour 100 000



Source : Cartographie des pathologies, SNDS, Assurance Maladie - Exploitation ORS Île-de-France



Pour en savoir plus : **Coïncide** l'épidémie de VIH en Île-de-France



Coïncide : groupe de travail inter CORESS de cartographie infra-départementales des nouveaux diagnostics VIH en Île-de-France

Sources : SNDS, données Coïncide, Inter CORESS 2014-2023 - exploitation ORS-IDF  
© pictos : adobe stock et Awicon, Nicola Hammonds, Guilherme Furtado from Noun Project

ORS Île-de-France

