

»Une seule santé «

DR PIERRE SOUVET

CERGY PONTOISE 3 NOVEMBRE 2025

L'ASEF en quelques mots...

Seulement composée de professionnels de santé

- Objectif : Sensibiliser à l'impact des pollutions environnementales sur la santé humaine

- Reconnue d'intérêt général

-1% pour la planète



Un état de bien-être physique, mental et social complet et pas simplement l'absence de maladie ou d'infirmité

La définition de la santé comprend 3 aspects du bien-être :

- ✓ **Le bien-être physique** : qualité liée à la performance du fonctionnement corporel ; inclut d'avoir l'énergie nécessaire pour bien vivre, la capacité de ressentir l'environnement extérieur et des expériences de douleur et de confort
- ✓ **Le bien-être mental** : qualité psychologique, cognitive et émotionnelle de la vie d'une personne, qui comprend les pensées et les sentiments que les individus ont au sujet de leur état de vie et de leur expérience du bonheur
- ✓ **Le bien-être social** : manière dont un individu est **connecté** aux autres dans sa communauté sociale locale et plus large. Comprend le nombre d'interactions sociales qu'une personne a, la profondeur de ses relations clés et la disponibilité d'un soutien social



Conférence de l'Unesco sur la biosphère 1968

- *L'homme fait partie intégrante de la plupart des écosystèmes, non seulement **influençant mais subissant l'influence** ;*
- *sa santé physique et mentale, présente et future, est intimement **liée aux systèmes dynamiques des éléments, des forces et des processus naturels** qui interagissent avec la biosphère et incluant également la culture de l'homme »*

Concept « Une seule santé » (OMS, OMSA, PNUE, FAO*) 2021

La reconnaissance formelle de **l'interdépendance** de la **santé** des êtres **humains**, des **animaux** sauvages et domestiqués, des **végétaux** et de la **préservation** des **écosystèmes**, de la **biodiversité** et du **climat**, et par conséquent, de la nécessité de préserver le bon état de chacun de ces éléments, afin de sauvegarder un environnement propice à la vie sous toutes ses formes et au bien-être.

Nécessite une **approche intégrée** et unificatrice qui vise à équilibrer et à optimiser durablement la santé des personnes, des animaux et des écosystèmes.

*OMS : Organisation mondiale de la santé

OMSA : Organisation mondiale de la santé animale

PNUE : Programme des nations unies pour l'environnement

FAO : Organisation pour l'alimentation et l'agriculture



Alliance Quadripartite OMS OMSA PNUE FAO

<https://www.who.int/fr/news/item/27-03-2023-quadripartite-call-to-action-for-one-health-for-a-safer-world>

- 2022: plan d'action *Une seule santé*, visant à introduire ce nouveau paradigme dans l'ensemble des politiques publiques internationales.
- 2023: appel à l'action pour la mise en œuvre de l'approche *Une seule santé*. Cette approche doit être désormais le point de départ d'une nouvelle représentation de la santé.
- Désormais, **la santé doit être pensée comme un bien commun en partage entre tous les vivants.**
- l'UICN identifie l'approche *Une seule santé* comme l'un des axes clés pour la **préservation de la nature et des personnes**

200 revues scientifiques écrivent à l'OMS: BMJ LANCET JAMA EHJ

**Time to treat the climate and nature crisis
as one indivisible global health emergency**

Oct 2023 <https://doi.org/10.1136/bmj.p2355>

- « **La crise environnementale est une urgence de santé mondiale** »
- demandent aux décideurs politiques de considérer la **crise climatique et la perte de biodiversité comme une seule et unique crise** : un enjeu de santé publique à l'échelle mondiale.
- *Kamran Abbasi du BMJ*
« *Ça n'a aucun sens pour les scientifiques et les politiciens de considérer la santé et l'environnement de manière séparée* »

QUEL EST LE TABLEAU GÉNÉRAL ?

La mortalité mondiale est liée pour

23 %

à l'environnement.
Cela représente environ
12,6 millions de décès par an.



COMMENT SONT-ILS RÉPARTIS ?



3,8 millions
dans la Région de l'Asie du Sud-Est

3,5 millions
dans la Région du Pacifique occidental

2,2 millions
dans la Région africaine

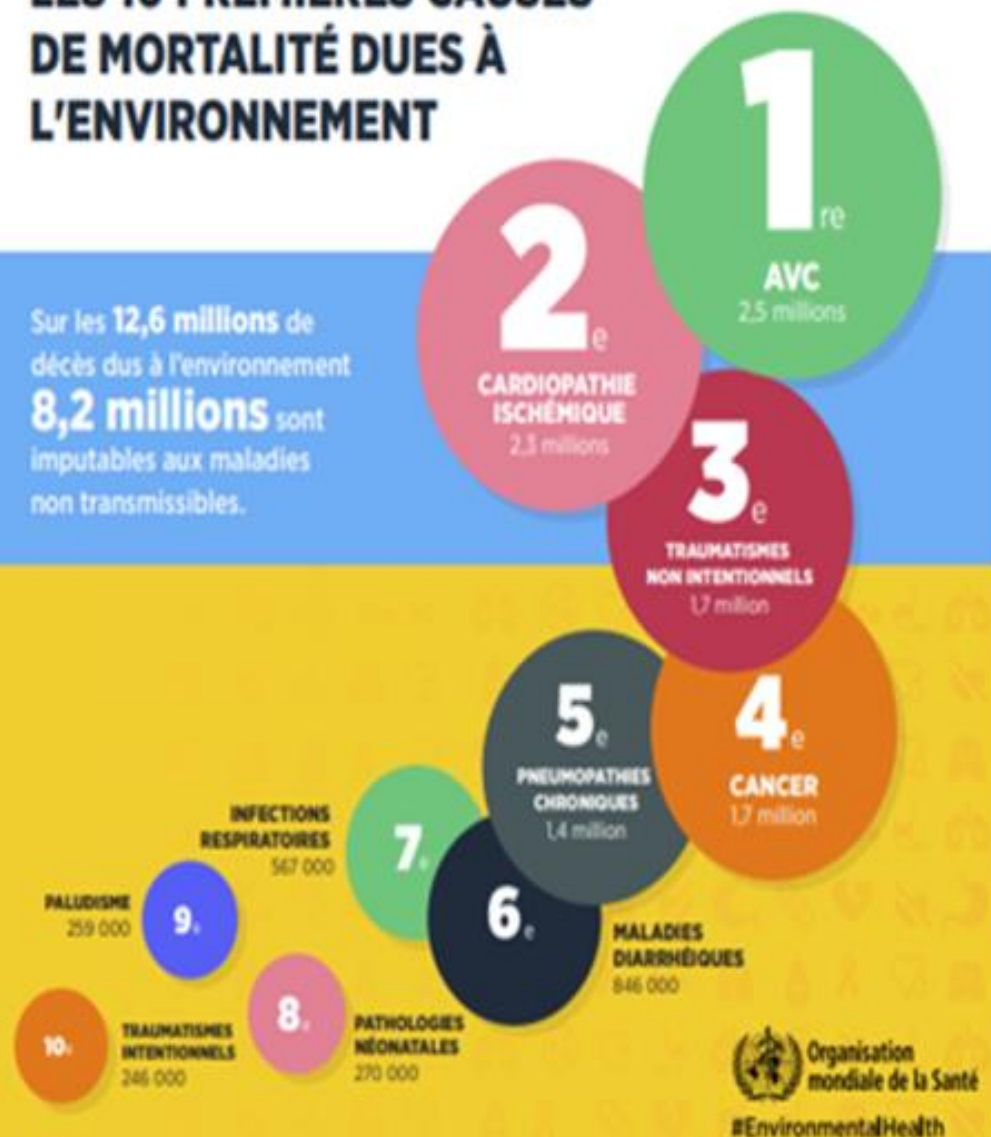
1,4 million
dans la Région européenne

854 000
dans la Région de
la Méditerranée orientale

847 000
dans la Région des Amériques

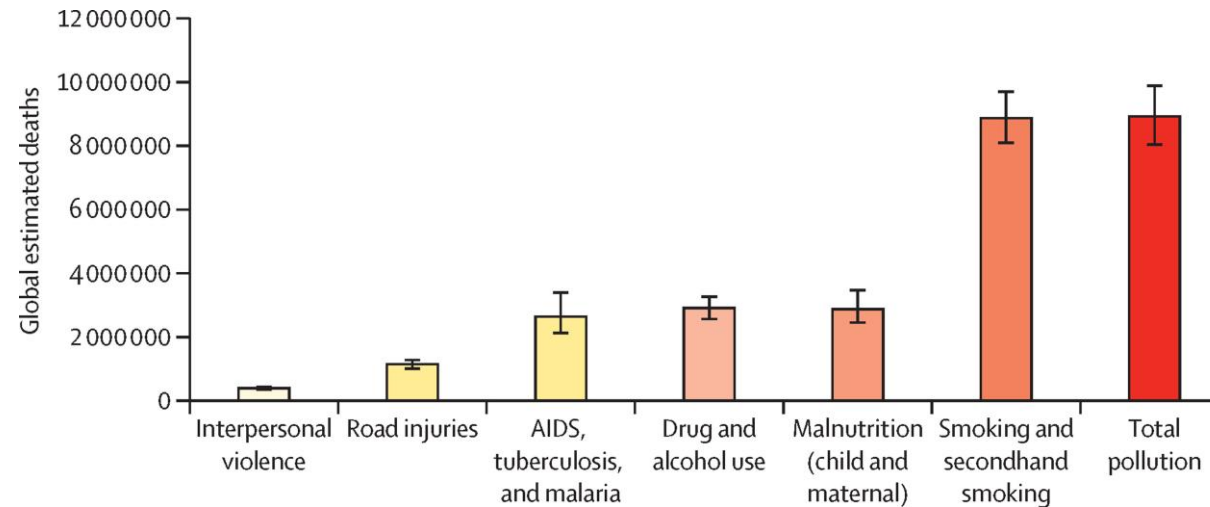
LES 10 PREMIÈRES CAUSES DE MORTALITÉ DUES À L'ENVIRONNEMENT

Sur les 12,6 millions de décès dus à l'environnement
8,2 millions sont imputables aux maladies non transmissibles.



70% maladies non transmissibles
Enfant particulièrement vulnérable

Décès estimés dans le monde par facteur de risque majeur ou cause



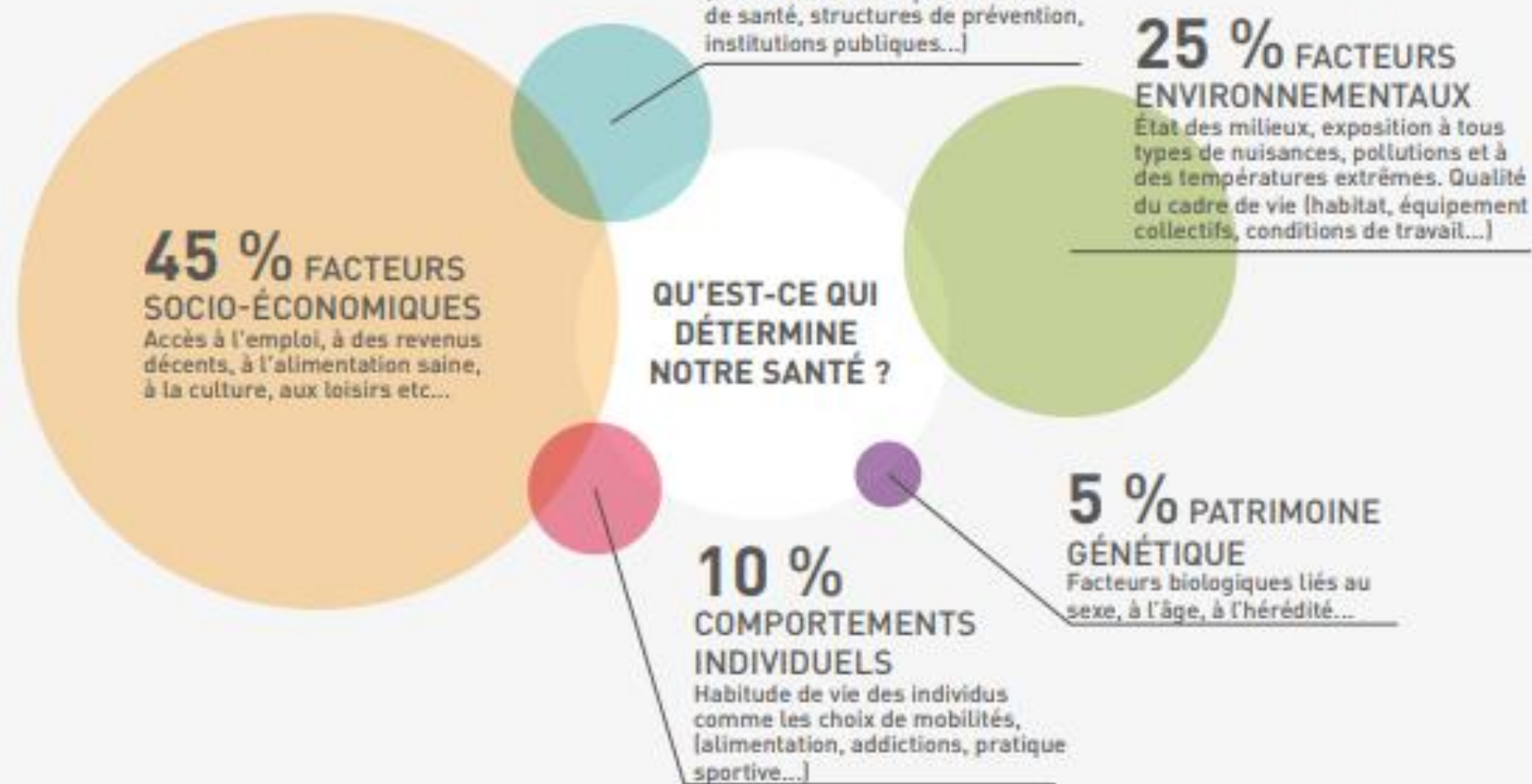
Source : Fuller et al The Lancet 2022 [https://doi.org/10.1016/S2542-5196\(22\)00090-0](https://doi.org/10.1016/S2542-5196(22)00090-0)

La triade de la pollution, du changement climatique et de la perte de biodiversité sont les principaux problèmes environnementaux mondiaux de notre époque ; ces problèmes sont intimement liés et les solutions apportées à chacun profiteront aux autres

« Nous ne pouvons pas continuer à ignorer la pollution »



Le poids des déterminants de santé



Sources : représentation de Lalonde / Synthèse des travaux Barton et al, 2015 ; OMS, 2010 ; Cantoreggi N, et al. 2010- Pondération des déterminants de la santé en Suisse, université de Genève ; Los Angeles County Department of Public Health, 2013 : How Social and Economic Factors Affect Health

Dépenses courantes de santé

2012 : 243Mds

2021 : 307 Mds

2022: 313 Mds

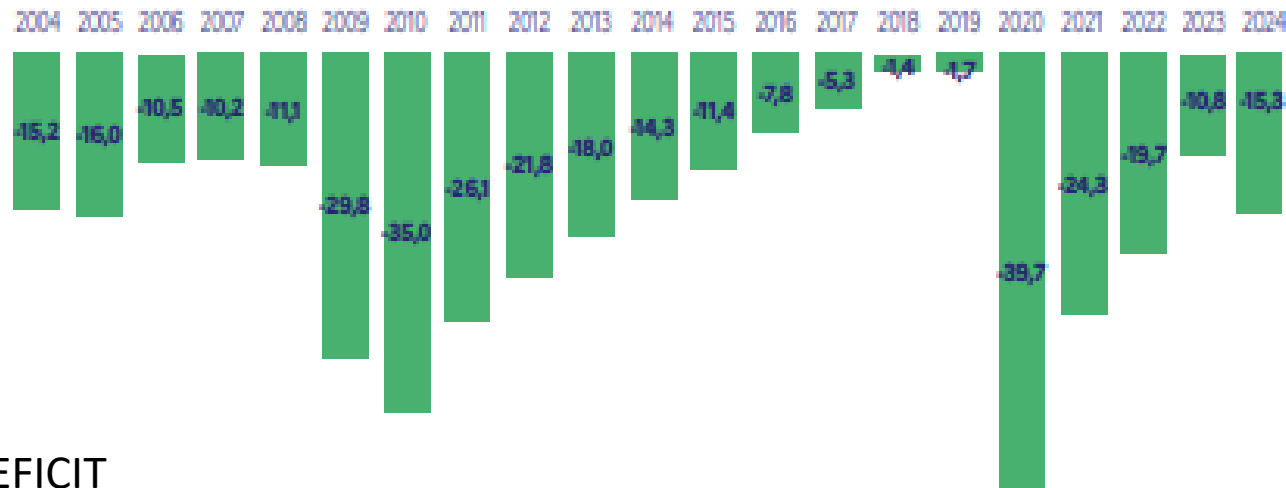
2023: 325 Mds

2024: 333 Mds

20 Évolution du solde des régimes de base et du FSV

La branche maladie reste la plus déficitaire avec un solde de -13,8 Mds en 2024, malgré la quasi-extinction des dépenses liées à la crise Covid.

En Md€



DEFICIT

Dépenses de santé Ass maladie :

2012: 183Mds

2017 : 199 Milliards

2022 : 235 Milliards

2023: 247 Mds

2024: 255 Mds

CLIMAT et SANTE

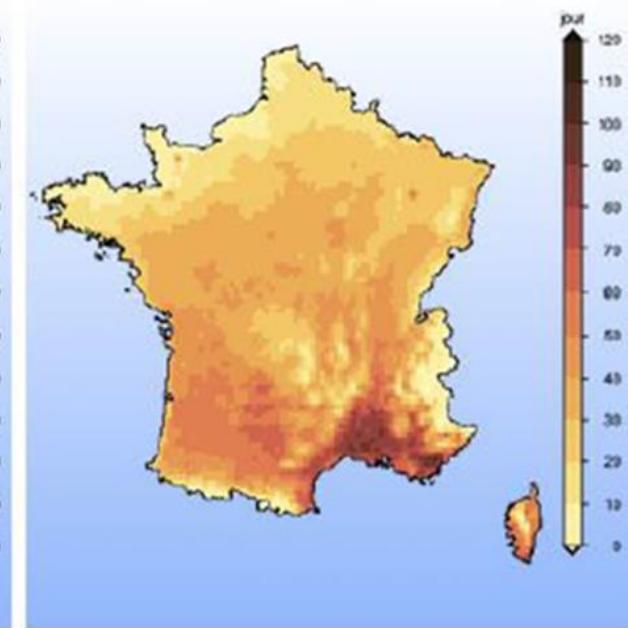
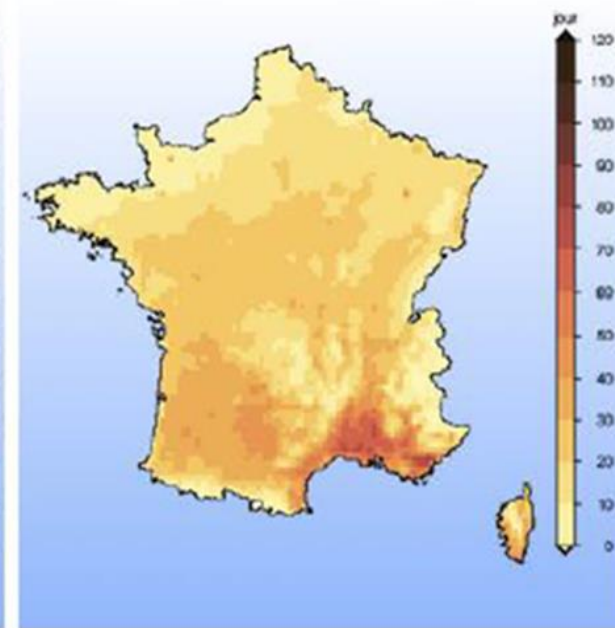
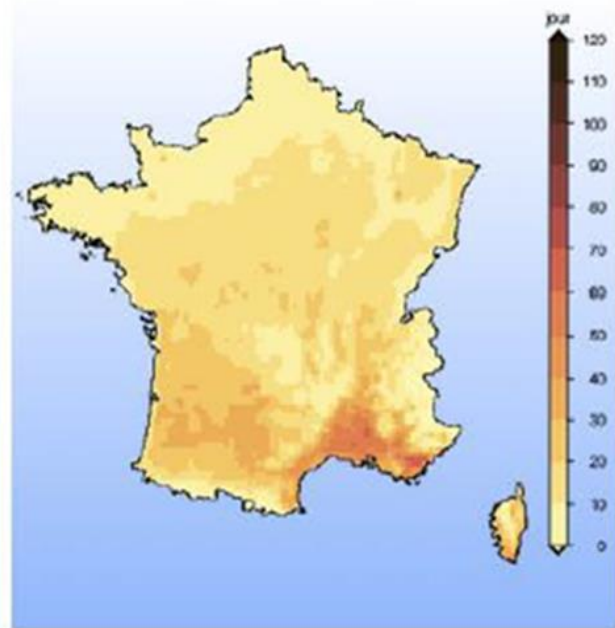
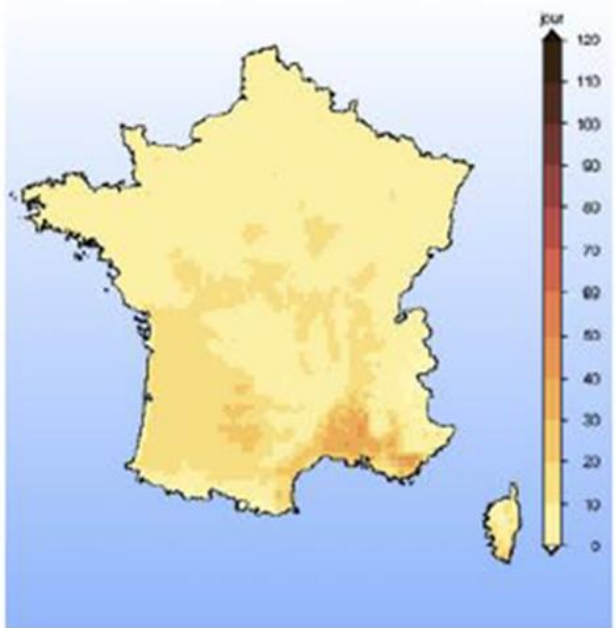
Fortes chaleurs

Référence (1976-2005)

Horizon 2030 / France +2°C

Horizon 2050 / France +2,7°C

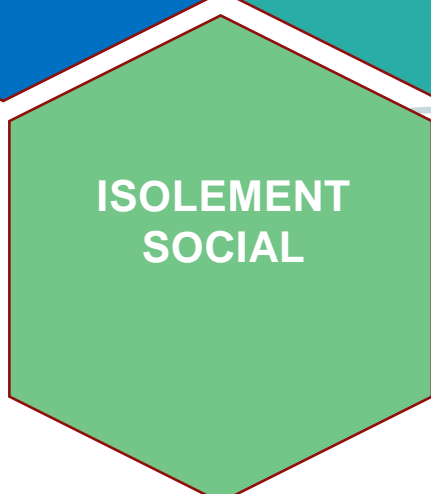
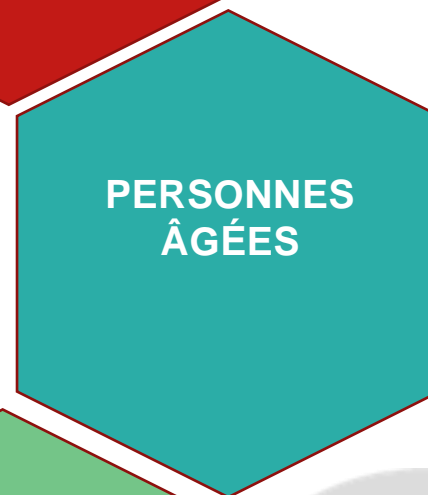
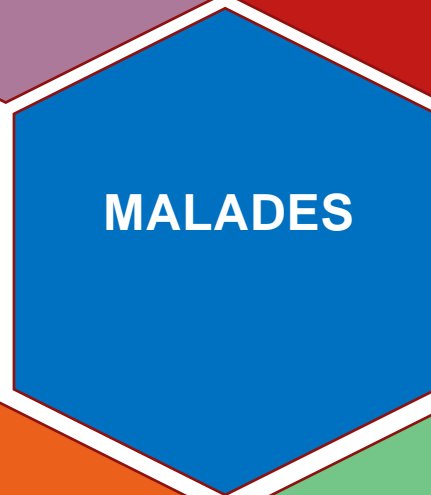
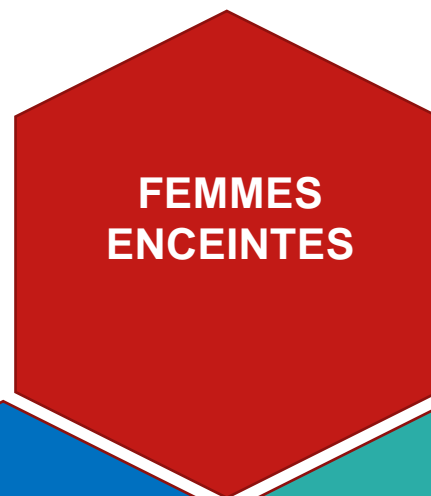
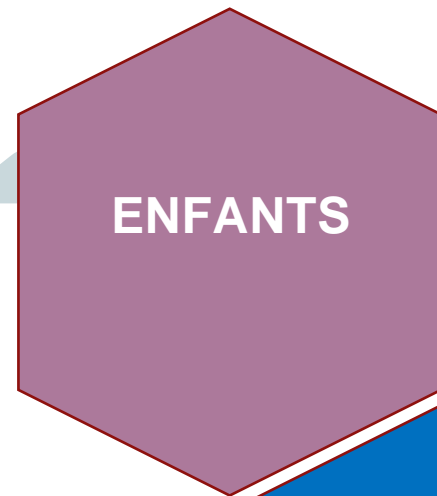
Horizon 2100 / France +4°C



- Jusqu'à 120 jours par an à plus de 30°C en 2100 dans le sud de la France (arc méditerranéen, couloir rhodanien, vallée de la Garonne)
 - Jusqu'à 90 nuits tropicales par an >20°C nuit
 - Des vagues de chaleur d'un ou deux mois en été
- température moyenne nationale >25,3°C 1 jour ou > 23,4°C 3 jours consécutifs.

Fortes chaleurs

***Facteurs de
vulnérabilité***



Mortalité attribuable à la chaleur sur les périodes et les départements concernés par des canicules et l'ensemble de la période de surveillance de 2017 à 2024

2025

1444

75% de ces décès sont survenus chez des seniors >75 ans

Mortalité attribuable à la chaleur de l'été 2024:

1,1% dans le Finistère et le Morbihan

6,2% en Haute-Corse.

| Période | Nombre de départements concernés | Durée moyenne de canicule par département (en jours) | Nombre de jours-départements en canicule | Mortalité attribuable à la chaleur pendant les canicules | Mortalité attribuable à la chaleur pendant l'été |
|---------|----------------------------------|--|--|--|--|
| 2024 | 43 | 4,8 | 206 | 684 | 3 711 |
| 2023 | 68 | 7,5 | 508 | 1 523 | 5 167 |
| 2022 | 70 | 8,3 | 582 | 2 051 | 6 969 |
| 2021 | 9 | 4,0 | 36 | 88 | 1 927 |
| 2020 | 73 | 6,0 | 437 | 1 531 | 4 329 |
| 2019 | 86 | 7,5 | 642 | 1 879 | 4 441 |
| 2018 | 67 | 6,2 | 414 | 1 277 | 4 166 |
| 2017 | 64 | 4,5 | 287 | 733 | 3 354 |

17000 soins d'urgence
10000 HOSPI

20000 SU
10000 hospiti

9700

34000

Tableau: Vie-publique.fr / DILA • Source: Insee, Météo France • Récupérer les données • Créé avec Datawrapper

CARDIO VASCULAIRE

RESPIRATOIRE

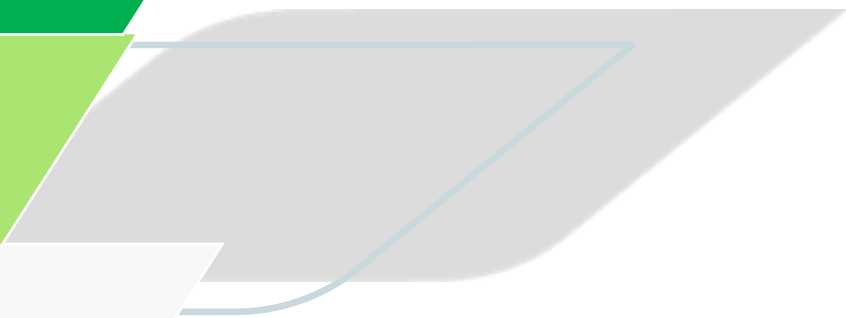
RENAL

**MALADIES
VECTORIELLES**

**MALADIES
TRANSMISSION
HYDRIQUE**

**SANTÉ
MENTALE**

**Mortalité liée
à la chaleur**



Ages et Médicaments à risque

Enfants:

- -Rapport surface corporelle / masse > 60% / celui des adultes. Absorption + rapide de la chaleur(lorsque la température extérieure est > peau)
- -Capacité de perte de chaleur < celle des adultes
- -Incapacité comportementale à thermoréguler

>65 ans

- -Capacités physiologiques de thermorégulation réduites

Médicaments

- altérant éventuellement les **centres de thermorégulation** :
- - anticholinergiques, antidépresseurs, opioïdes , antiépileptiques, antihypertenseurs, myorelaxants

Médicaments

- altérant la stimulation des **glandes sudoripares et la vascularisation cutanée** : anticholinergiques, antihistaminiques, antipsychotiques, médicaments anti vertiges , antispasmodiques vésicaux, antisécrétoires gastriques, myorelaxants

COCAINE

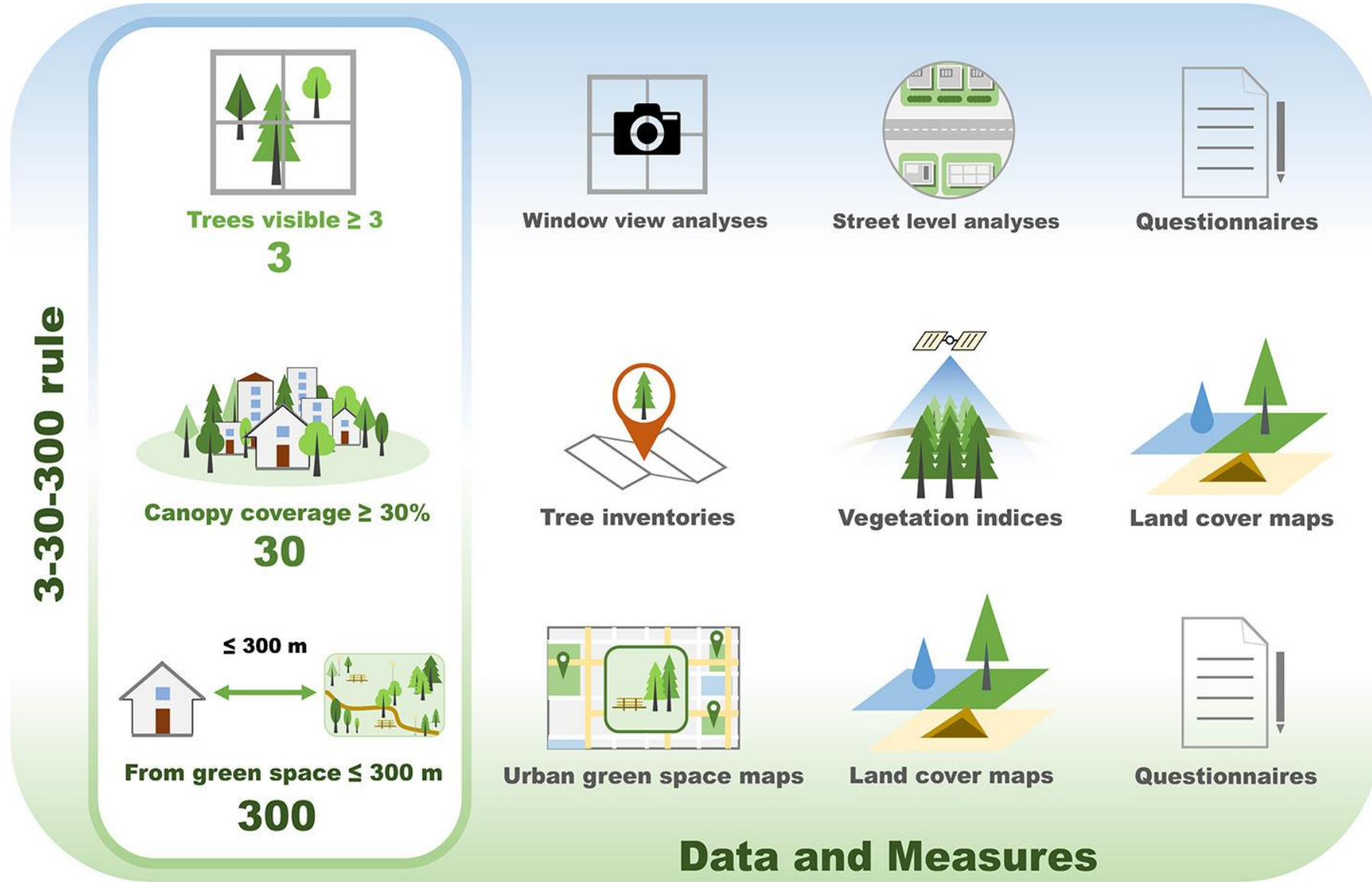
- - Augmente le métabolisme
- -Réduit la sensibilité perçue à la chaleur

ALCOOL

- -Altère la transpiration, la VD et le comportement de recherche de fraîcheur
- -Augmente la diurèse et aggrave la déshydratation
- -Altère la prise de décision

Cible 7 de ODD 11 des Nations Unies : « D'ici 2030, assurer un accès universel à des espaces verts et publics sûrs, inclusifs et accessibles, en particulier pour les femmes et les enfants, les personnes âgées et les personnes handicapées. »

Mesurer la règle des 3-30-300 pour aider les villes à respecter les seuils d'accès à la nature Browning et al Science env total [Tome 907](#), 10 janvier 2024 , 167739



**Effets de la morphologie des espaces verts sur la mortalité
à l'échelle du quartier :
une étude écologique transversale**

LANCET PLANET 2019 Wang et al

Une augmentation de 1 % du pourcentage d'espaces verts devrait réduire la mortalité toutes causes confondues de 0,419 %

Une augmentation de 1 m² de la surface moyenne des espaces verts a entraîné une baisse de 0,011 % de la mortalité toutes causes confondues et une baisse de 0,019 % de la mortalité cardiaque

The health benefits of the great outdoors : A systematic review and meta-analysis of greenspace exposure and health outcomes

Caoimhe Twohig-Bennett, Andy Jones, *Environmental Research*, vol. 166, 2018-10

<https://doi.org/10.1016/j.envint.2021.106811>

- ✓ 143 études : 100 études observationnelles /43 études interventionnelles
- ✓ Population combinée >290 millions
- ✓ Les personnes à faible statut socio-économique en bénéficient le plus



| Résultat | N (participants) | Rapport de cotes (IC à 95 %) | Hétérogénéité |
|--|------------------|------------------------------|---------------|
| <i>Bonne santé autodéclarée</i> | 10 (41873103) | 1.12 (1.05, 1.19) | 100% |
| <i>Naissance prématurée</i> | 6 (1593471) | 0,87 (0,80, 0,94) | 68% |
| <i>Diabète de type II</i> | 6 (463220) | 0,72 (0,61, 0,85) | 73% |
| → <i>Mortalité toutes causes confondues</i> | 4 (4001035) | 0,69 (0,55, 0,87) | 96% |
| <i>Hypertension</i> | 4 (11228) | 0,99 (0,81, 1,20) | 62% |
| <i>Petit pour l'âge gestationnel</i> | 4 (1576253) | 0,81 (0,76, 0,86) | 65% |
| <i>Mortalité cardiovasculaire</i> | 2 (3999943) | 0,84 (0,76, 0,93) | 54% |
| <i>Accident vasculaire cérébral</i> | 3 (256727) | 0,82 (0,61, 1,11) | 59% |
| <i>Dyslipidémie</i> | 2 (5934) | 0,94 (0,75, 1,17) | 57% |
| <i>Asthme</i> | 2 (2878) | 0,93 (0,57, 1,52) | 68% |
| <i>Maladie coronarienne</i> | 2 (255905) | 0,92 (0,78, 1,07) | 48% |

Consommateurs adultes de produits bio en France



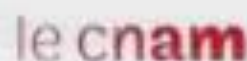
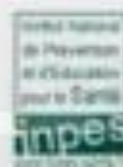
Conclusions 2022 : 15 études scientifiques 2013-22

E. Kesse-Guyot, J. Baudry, S. Hercberg..., D. Lairon.

Les consommateurs adultes réguliers de produits bio montrent :

- un meilleur profil alimentaire (plus d'aliments végétaux, moins raffinés), des apports supérieurs en nombreux nutriments, avec un meilleur respect des recommandations (PNNS, ANC)
- moins d'exposition aux pesticides chimiques (aliments, urines)
- une probabilité plus faible de surpoids et d'obésité (- 50%/-31%), de syndrome métabolique/risque CV (-31%), de diabète T2 (- 35%) et de développer un cancer (-25%): *après prise en compte des autres facteurs*).
- un impact réduit sur ressources (terres -23%, énergie -25%) et émissions de GES -37%).

Une plus grande conformité au concept d'alimentation durable/FAO 2010 (nutrition, santé, impacts sur ressources et environnement) et de l'ONU (Une santé).



Contamination par pesticides des fruits et légumes habituels : Impacts sur la santé aux USA

(produits autorisés en agriculture conventionnelle)



On sait qu'une alimentation riche en fruits et légumes protège de diverses pathologies :
Quel impact sur la santé de leur contamination par des pesticides ?

Etude sur 3 cohortes américaines d'adultes (n= 137 300 femmes/20 y et 23 500 hommes/22y)
Comparaison des F&L peu contaminés vs très contaminés; analyses multi-variées.

- **Consommer ≥ 4 portions /j de F&L peu contaminés vs < 1 portion /j réduit de 36% le risque de mortalité,**
- **Consommer ≥ 4 portions /j de F&L très contaminés vs < 1 portion /j ne réduit pas significativement (-7%) le risque de mortalité,**
- **Des résultats comparables sont observés pour 3 principales causes de décès : MCVs, Cancers, Mrespiratoires.**

Conclusion : l'exposition aux pesticides par les F&L annule l'effet bénéfique de la consommation des F&L sur la mortalité humaine !

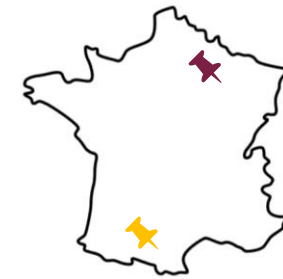
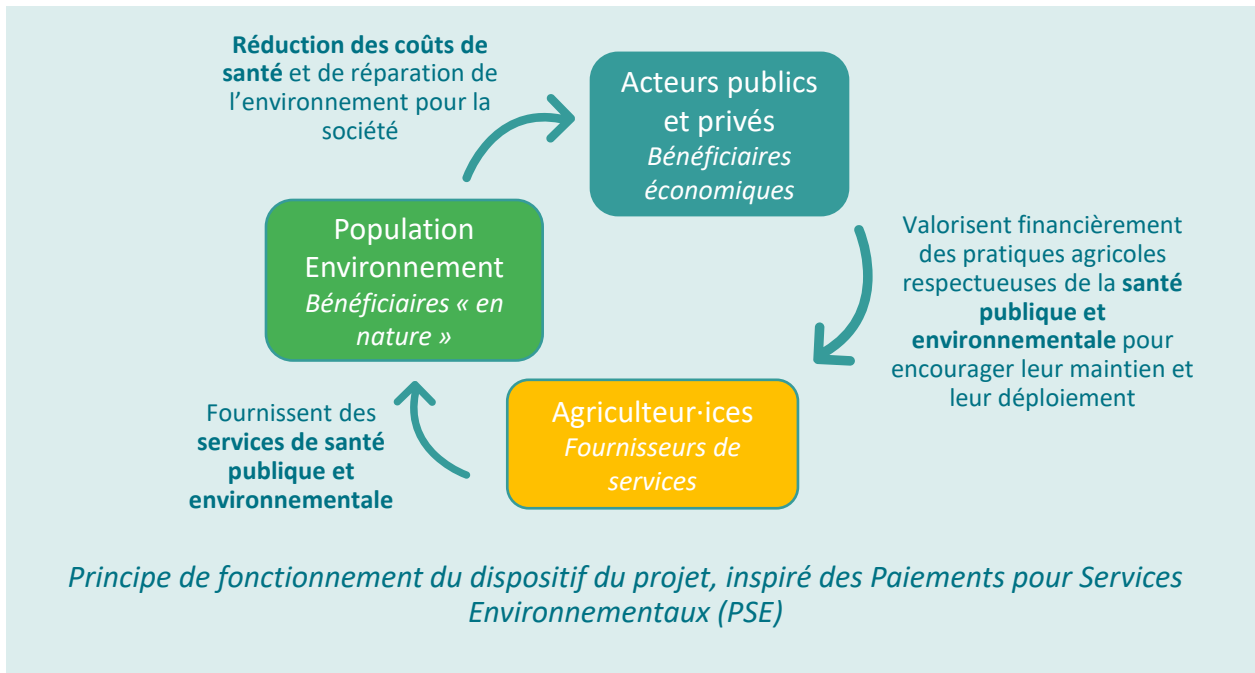
ASSET - l'Agriculture au Service de la Santé Environnementale des Territoires

1. Initier une dynamique territoriale autour des enjeux de santé environnementale
2. Maintenir et encourager des pratiques agricoles respectueuses de la santé humaine et environnementale, en élaborant un cahier des charges et en mettant en place un dispositif expérimental permettant de valoriser économiquement des pratiques agricoles vertueuses du point de vue de critères de santé humaine et environnementale
3. Améliorer la santé des agriculteur-ices et de la population riveraine



Populations cibles :

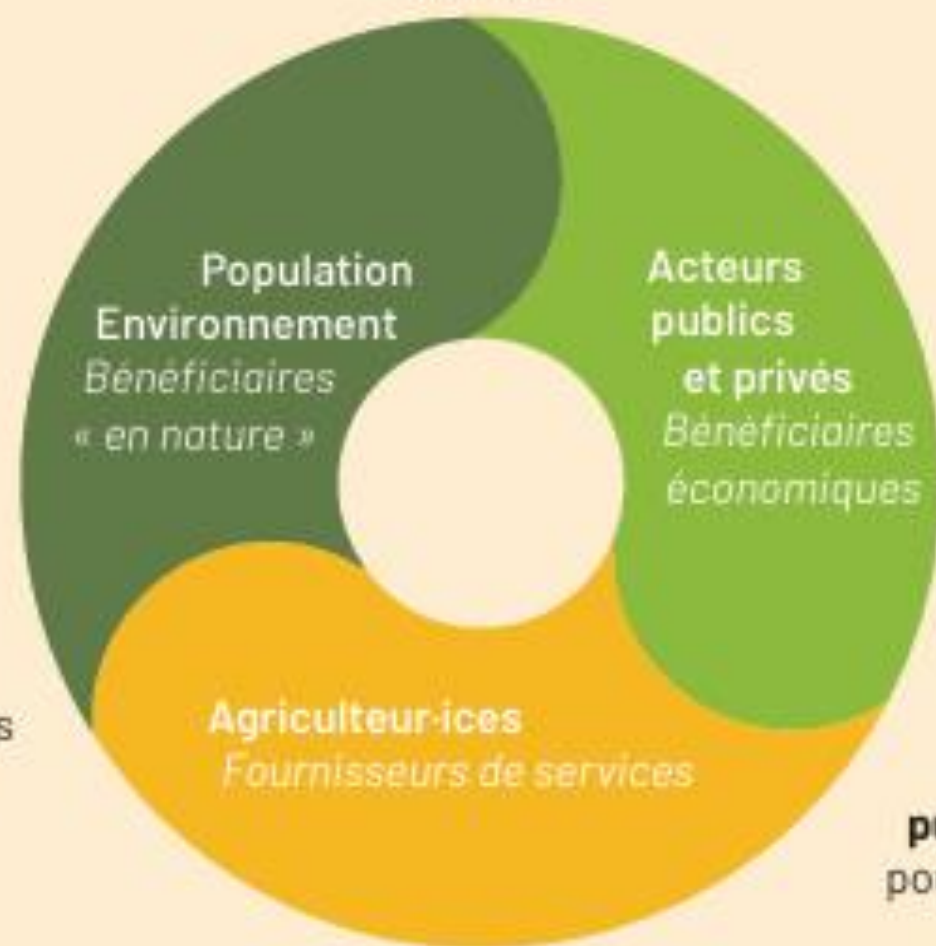
- Tous les agriculteur-ices d'un territoire
- Population riveraine des zones agricoles



- Projet multi partenarial et transversal
- Co-construction avec les acteurs du territoire, dont des agriculteur-ices

- Principe de fonctionnement du dispositif du projet, inspiré des Paiements pour Services Environnementaux (PSE)

Réduisent les coûts de santé et de réparation de l'environnement pour la société.



Fournissent des services de **santé publique et environnementale**.

Valorisent financièrement des pratiques agricoles respectueuses de la **santé publique et environnementale** pour encourager leur maintien et leur déploiement.

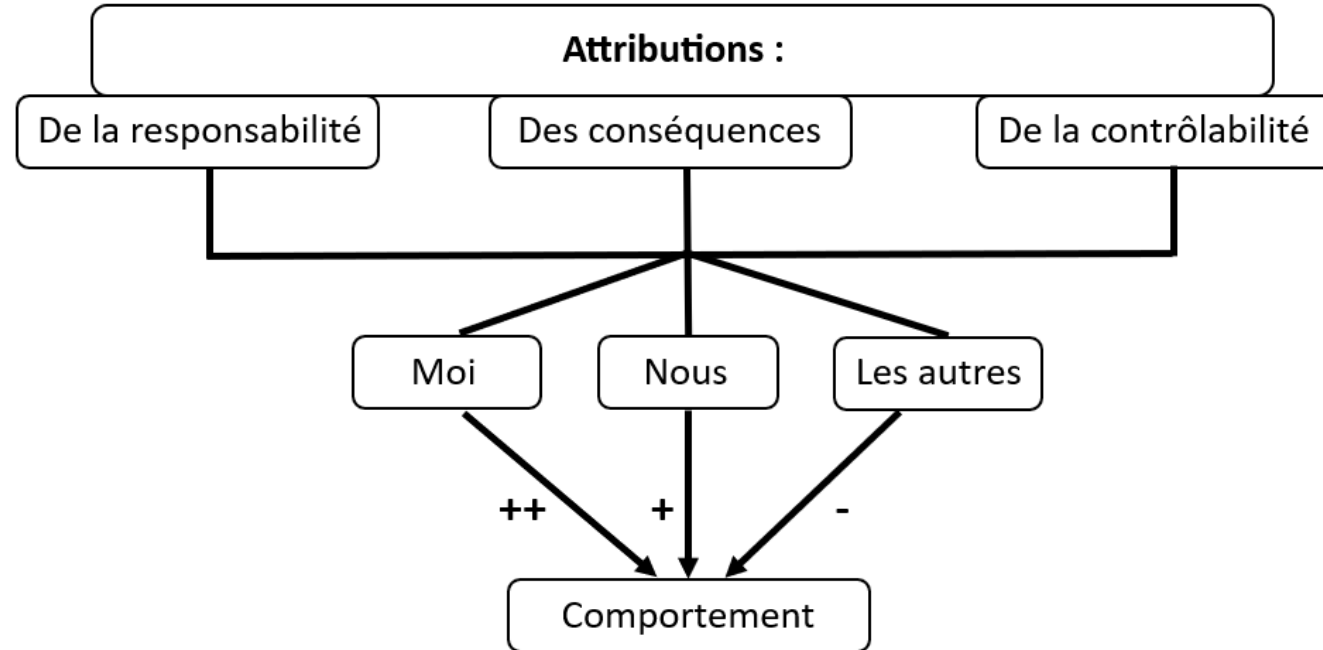
Pourquoi la vérité fait peur



- **Remise en cause d'une image de soi valorisante**
- **orgueil** : illusion mensongère du MOI tout-puissant

Pourquoi le changement de comportement est difficile

Schéma des hypothèses



Attribution de type « MOI » : plus enclin au changement d'attitude et agir de manière favorable à l'environnement

Attribution de type « NOUS » ou « LES AUTRES » : Désengagement, rejet de la responsabilité et de la contrôlabilité sur les autres





Alliance santé-biodiversité





“JE NE SUIS NI OPTIMISTE
NI PESSIMISTE, MAIS DÉTERMINÉ”

HUBERT REEVES

